

سابقه سرشماری نفوس در ایران

بعد از شکل‌گیری نظام آماری کشور

ضمن برداشت از :

مقاله سابقه سرشماری عمومی نفوس در ایران

و

گزارش‌های فنی سرشماری ۱۳۸۵-۹۵

عذرا نایینی

رئیس گروه آمارهای اجتماعی

دهم شهریور ۱۳۹۵

تاریخچه سرشماری نفوس در ایران

سابقه تاریخی سرشماری‌های نفوس در ایران، طولانی بوده، در اسناد گوناگون به آن پرداخته شده‌است. در این ارتباط مقاله‌ای با عنوان تاریخچه سرشماری‌های نفوس و مسکن در ایران تهیه و در سومین همایش انجمن جمعیت‌شناسی ایران ارائه شد که دسترسی به آن از طریق جستجو در سایت‌ها امکان پذیر است. مرکز آمار ایران نیز در سه تجربه‌ی تهیه‌ی گزارش فنی سرشماری، زوایایی از این تاریخ را بررسی و به اطلاع کاربران آمار رسانده‌است. گزارش فنی سرشماری 1390 به چاپ انبوه رسید و در سایت مرکز آمار ایران و سایت سازمان ملل قرار گرفت و گزارش فنی آزمایش سرشماری عمومی نفوس و مسکن 1395 نیز در دست تهیه است و بخشی از آن به تاریخ سرشماری اختصاص یافته است. آنچه در زیر می‌خوانید برداشتی از تمامی این تجارب مرکز آمار ایران است که در یک جا جمع شده‌است. بدیهی است هدف اصلی از آوردن این محث، ارائه‌ی تصویری روشن از روند تحولات تاریخی آمارگیری‌های جمعیت، شکل‌گیری نظام‌های رسمی آماری کشور در این خصوص و در نهایت دیدگاهی کلی از سرشماری‌های عمومی نفوس و مسکن است که در کشور اتفاق افتاده است.

1. ایران باستان

سرشماری نفوس در ایران سابقه‌ی چند صد ساله دارد، البته در گذشته، این سرشماری‌ها غالباً برای دریافت مالیات سرانه، تعیین شماره‌ی مردان قادر به جنگ، تعداد نیروی انسانی اعزامی به مناطق جنگی و تعداد تلفات، انجام می‌شده است. هرودوت، مورخ یونانی (484-425 قبل از میلاد) در تاریخ خود به یک نمونه از این سرشماری‌ها که در دوره‌ی تاریخی هخامنشی انجام شده، اشاره نموده است. زرتشتیان نوشته‌اند که در دوره‌ی انوشیروان، روش خاصی برای تعیین مالیات‌دهندگان و تفکیک پیران و نوجوانان از یکدیگر ابداع گردید و مأموران سرشماری برای نخستین بار به جای «فرد» از مفهوم «خانوار» استفاده کردند. مورخین ایرانی و عرب به دفعات از شهرهای بزرگ و پرجمعیت نام برده‌اند، از آن جمله شهر نیشابور را قبل از حمله‌ی مغول و شهر اصفهان را در عهد صفوی با جمعیتی بیش از یک میلیون نفر ذکر کرده‌اند. در تاریخ عباسی، به محاسبه‌ی تعداد و تراکم جمعیت شهر اصفهان و حومه به منظور حفر نهرهای زاینده‌رود و سیستم آبرسانی بی‌نظیری که به دستور شاه عباس انجام شد و تا همین چند سال پیش کاملاً پرآب بود، اشاره شده است. در اسناد تاریخی ایران نشانه‌های بیشتری درخصوص شمارش نفوس یافت می‌شود که هرکدام در مقطع زمانی خاصی اهداف طراحان را برآورده کرده است، اما چون در آن زمان‌ها تعریف مشخصی از جمعیت و ساختار آن به قصد شناخت تعداد، توزیع و اجزای تشکیل‌دهنده‌ی جمعیت وجود نداشته است، نمی‌تواند به عنوان منابع مهم و قابل استناد جمعیتی معرفی شود. همین رویه در تاریخ سرشماری کشورهای دیگر نیز وجود دارد و قرن‌ها طول کشیده است تا چنین تلاش‌هایی به استقرار چارچوب‌های علمی و فنی منتهی به سرشماری نوین با ویژگی‌های زیر تعریف شود:

- جامع و مانع بودن
- جمع‌آوری داده‌ها در فاصله‌ی زمانی معین
- مقایسه‌پذیر بودن داده‌ها یا امکان مقایسه‌پذیر نمودن آن‌ها

نخستین داده‌های جمعیتی که واجد چنین مشخصاتی بوده یا روند رسیدن به آن را تسهیل کرده است با سرشماری‌های قرن هفدهم میلادی آغاز شده، هر چند که برخی اقدامات قرن پانزدهم و شانزدهم میلادی را نیز باید سرآغاز این عصر محسوب نمود. در ایران، این امر با تاخیر زمانی نسبتاً زیادی آغاز شد. سرشماری‌های دوران ناصری بخصوص سرشماری‌های سال‌های 1262 و 1270 شهر تهران نمونه‌های اولیه‌ی آن بودند. سرشماری‌های بعدی در سال‌های 1301 و 1311 در تهران، به استقرار تعاریف مشخص و چارچوب‌های علمی‌تری انجامید. تا این تاریخ سازمان خاصی که مسئولیت جمع‌آوری اطلاعات جمعیتی و تمرکز بخشیدن به آن‌ها را رسماً بر عهده داشته باشد، در کشور وجود

نداشت و همه‌ی تلاش‌های به عمل آمده، جنبه‌ی موضعی و موردی داشت. در سال 1297، به منظور ثبت وقایع چهارگانه، اداره‌ی ثبت احوال کشور تأسیس شد.

2. شکل‌گیری نظام آماری در کشور

پس از ثبت اطلاعات مربوط به تولد، فوت، ازدواج و طلاق توسط اداره‌ی ثبت احوال، ضرورت اطلاع از جمعیت کشور و تعیین سازمانی که موظف به جمع‌آوری این اطلاعات باشد مورد توجه قرار گرفت و در سال 1303 با تصویب آیین‌نامه‌ی، مسئولیت جمع‌آوری و مرکزیت بخشیدن به آمارهای مورد نیاز بر عهده‌ی وزارت کشور گذاشته شد. در سال 1307، تصویب‌نامه‌ی مذکور با انجام تغییراتی، از تصویب مجلس شورای ملی وقت گذشت و جنبه‌ی قانونی یافت. براساس تصویب‌نامه‌ی مذکور، مسئولیت مرکزیت آمار به وزارت کشور واگذار شد و عموم وزارتخانه‌ها مکلف بودند براساس دستوری که وزارت کشور تهیه می‌کند، اطلاعات مربوط به خود را به طور مستمر به این وزارتخانه ارسال نمایند. در سال 1314، به منظور هماهنگی بین وزارتخانه‌ها، شورای عالی آمار تشکیل شد و در خردادماه سال 1318، اولین قانون سرشماری به تصویب مجلس شورای ملی وقت رسید. در اجرای این قانون، سرشماری جمعیت از دهم اسفندماه همان سال در شهر تهران و در سال‌های 1319 و 1320 در 32 شهر کشور به تدریج به اجرا درآمد، کاشان اولین و گنبد کاووس آخرین شهرهایی بودند که سرشماری شدند، اما به علت وقایع شهریور 1320 (اشغال نظامی ایران) معوق ماند. در اسفندماه سال 1331، سازمان همکاری آمار عمومی تشکیل شد و به این ترتیب برای اولین بار سازمانی که به طور خاص وظیفه‌ی جمع‌آوری آمار را بر عهده داشت، به وجود آمد. این سازمان در اجرای قانون آمار و سرشماری مصوب سال 1334 به وزارت کشور وابسته گردید و نام آن به «اداره‌ی کل آمار عمومی» تغییر یافت.

3. تحولات سرشماری عمومی نفوس و مسکن بعد از شکل‌گیری نظام آماری

3-1- سرشماری عمومی نفوس سال 1335

با تصویب قانون آمار و سرشماری در پانزدهم اسفندماه سال 1334 توسط مجلس شورای ملی وقت، مقرر گردید که در سال 1335، اداره‌ی کل آمار عمومی تأسیس و در همان سال، سرشماری عمومی نفوس اجرا شود. به این ترتیب سرشماری نفوس که مقدمات آن از قبل تهیه شده و در چند نقطه‌ی کشور نیز به آزمایش گذاشته شده بود از 10 تا 25 آبان سال 1335 (به مدت 15 روز) اجرا شد.

3-2- تأسیس مرکز آمار ایران و سرشماری عمومی نفوس و مسکن 1345

در سال 1344 «مرکز آمار ایران» تأسیس شد. در قانون تأسیس مرکز آمار ایران علاوه بر مرکزیت بخشیدن به فعالیت‌های آماری به مواردی از قبیل نظارت مرکز آمار ایران بر تهیه و استخراج داده‌های حاصل از آمارگیری‌های سایر دستگاه‌های اجرایی و ایجاد پایگاه اطلاعات ملی توجه شده بود. دومین سرشماری عمومی نفوس و مسکن در سال 1345 توسط مرکز آمار ایران اجرا شد.

ویژگی‌های این سرشماری را می‌توان به شرح زیر خلاصه کرد:

- اولین فعالیت آماری در سطح ملی توسط مرکز آمار ایران
- استفاده‌ی بیشتر از طبقه‌بندی‌ها و تعاریف و مفاهیم بین‌المللی و مقایسه‌پذیری نتایج با نتایج سرشماری دیگر کشورها
- روش غالب برای اجرای سرشماری: دژور
- سرشماری ایلات و عشایر چادرنشین و خانوارهای متحرک در محل برخورد مأمور با آن‌ها و انتشار نتایج مربوط، جدای از نتایج سرشماری
- مشارکت 11885 نفر مأمور و سرپرست واحدهای سرشماری
- اجرای سرشماری: 8 تا 27 آبان ماه 1345
- تقسیم جمعیت به دو زیر جامعه شهری و روستایی

- عدم تعریف خانوار غیر ساکن
- فقدان جمع‌آوری اطلاعات فعالیت‌های اقتصادی مربوط به مکان و عدم وجود قابلیت چابوب‌سازی برای فعالیت‌های اقتصادی و یا کارگاهی مربوط به مکان
- جمع‌آوری اطلاعات وسیع مسکن و ایجاد امکان محاسبه‌ی شاخص‌های مربوط

3-3- سرشماری عمومی نفوس و مسکن 1355

پس از اصلاح قانون مرکز آمار ایران و تصویب آن در سال 1353، برنامه‌ریزی و تهیه‌ی مقدمات سرشماری که شامل بررسی تجربیات سرشماری‌های گذشته و تعیین نیازهای اساسی دستگاه‌های مسئول کشور و سپس تهیه‌ی طرح مقدماتی سرشماری عمومی نفوس و مسکن 1355 بود، از ابتدای سال 1354 در مرکز آمار ایران آغاز شد. طرح مقدماتی در آبان ماه سال 1354 در مناطق شهری و روستایی چهار شهرستان نمونه (لنگرود، میناب، ایذه و سمنان) و قسمت‌هایی از دو شهر بزرگ (تهران و اصفهان) برای آزمایش به مرحله‌ی اجرا گذاشته شد.

ویژگی‌های این سرشماری به طور خلاصه به شرح زیر است:

- اجرای سرشماری: 8 تا 28 آبان ماه 1355
 - مشارکت بیش از 30000 نفر به عنوان مسئولان و مأموران سرشماری
 - اجرای سرشماری به روش دژور
- نخستین مجموعه از نتایج این سرشماری تحت عنوان نتایج زودرس که با کاربرد روش نمونه‌گیری 5 درصد استخراج شده بود طی ماه‌های پایانی سال 1356 و اوایل سال 1357 در 25 جلد که 23 جلد آن استانی و 2 جلد آن مربوط به شهر تهران بود منتشر گردید. اما استخراج نتایج اصلی سرشماری به دلیل هم‌زمانی با اعتصابات سراسری برای پیروزی انقلاب اسلامی بیش از حد معمول به طول انجامید. نتایج سرشماری عمومی نفوس و مسکن 1355 در قالب 162 نشریه‌ی شهرستانی و 23 نشریه‌ی استانی و یک نشریه‌ی کل کشور براساس تقسیمات کشوری آن زمان منتشر شد. نشریات مربوط به مشخصات روستا و آبادی‌های کشور را بایستی به نشریات فوق افزود.

3-4 - سرشماری عمومی نفوس و مسکن 1365

در سال 1365 چهارمین سرشماری عمومی نفوس و مسکن در کشور و اولین سرشماری عمومی نفوس و مسکن بعد از پیروزی انقلاب اسلامی ایران به مرحله اجرا درآمد. این سرشماری در شرایط جنگ تحمیلی، محاصره‌ی اقتصادی و مضیقه‌های ناشی از هر یک، تهیه و اجرا شد.

مرکز آمار ایران از نیمه‌ی دوم سال 1361 تهیه‌ی مقدمات سرشماری عمومی نفوس و مسکن 1365 را آغاز نمود. اولین قدم در این زمینه، شناخت نیازهای اساسی دستگاه‌های مسئول کشور بود که بر آن اساس طرح مقدماتی سرشماری تهیه گردید و به طور آزمایشی در مناطق شهری و روستایی سه شهرستان استانه‌ی اشرافیه از استان گیلان، سراوان از استان سیستان و بلوچستان و شادگان از استان خوزستان و نیز چند حوزه‌ی نمونه در هر یک از استان‌های دیگر به مرحله‌ی اجرا درآمد، با استفاده از نتایج حاصل از آزمایش سرشماری، پرسشنامه‌ها، فرم‌ها، دستورالعمل‌های فنی و اجرایی مورد تجدیدنظر قرار گرفت و براساس آن، طرح نهایی سرشماری تهیه و آماده‌ی اجرا شد، عملیات اجرایی سرشماری به طور هم‌زمان در تمام نقاط کشور از تاریخ 16 تا 30 مهر 1365 انجام شد. در این مرحله، سازمان برنامه و بودجه‌ی وقت استان‌ها، مراکز تربیت معلم و سایر سازمان‌ها و مؤسسات دولتی و همچنین نهادهای انقلاب اسلامی در راستای اجرای سرشماری با مرکز آمار ایران همکاری داشتند.

3-5- سرشماری عمومی نفوس و مسکن 1375

پنجمین سرشماری عمومی نفوس و مسکن کشور و دومین سرشماری عمومی نفوس و مسکن نظام جمهوری اسلامی ایران در آبان ماه سال 1375 به مرحله‌ی اجرا درآمد. این سرشماری اگرچه از نظر طرح فنی و نوع سؤالات و پیروی از تعاریف و مفاهیم و طبقه‌بندی‌های بین‌المللی مشابهت زیادی با سرشماری عمومی نفوس و مسکن 1365 داشت اما تفاوت‌هایی نیز با داشت که اهم آن به شرح زیر است:

- استفاده از فرم‌های فهرست‌برداری شرکت پست جمهوری ایران که قبلاً به منظور تهیه‌ی مقدمات انتساب کد پستی و کد ملی تکمیل شده بودند.
- در این سرشماری مأموران به جای فهرست‌برداری از مکان‌ها و خانوارها، موظف به اصلاح و بهنگام‌نمودن فرم‌های فهرست‌برداری پست در نقاط شهری بودند و فقط از بلوک‌هایی که به هر دلیل توسط شرکت پست جمهوری اسلامی ایران فهرست نشده بودند، فهرست‌برداری می‌کردند.
- استخراج اطلاعات پرسشنامه‌ی خانوار، توسط دستگاه علامت‌خوان (Optical Mark Reader). این نوآوری باعث گردید که مراحل کدگذاری و بازبینی ادغام شود و مراحل ورود داده‌ها و استخراج اطلاعات بسیار سریع صورت پذیرد.
- برای اولین بار فیلم آموزشی در رابطه با راهنمای مأموران آمارگیر تهیه و در کلاس‌های آموزشی به نمایش درآمد.
- سریال تلویزیونی با عنوان «خانه به خانه» نمایش داده شد که در افزایش آگاهی خانوارها نسبت به اجرای سرشماری نقش داشت.

3-6- سرشماری عمومی نفوس و مسکن 1385

ششمین سرشماری عمومی نفوس و مسکن کشور و سومین سرشماری عمومی نفوس و مسکن نظام جمهوری اسلامی ایران در آبان ماه سال 1385 و آزمایش آن در 27 آبان سال 1384 اجرا شد. این سرشماری نیز از نظر طرح فنی، نوع سؤالات، پیروی از تعاریف و مفاهیم و طبقه‌بندی‌های بین‌المللی مشابهت زیادی با سرشماری‌های گذشته، بخصوص سرشماری عمومی نفوس و مسکن 1375 داشت اما به لحاظ، فاصله‌ی زمانی بین دو سرشماری، ضرورت شناسایی نقاط قوت و ضعف سرشماری‌های گذشته و پرداختن به روش‌هایی مناسب و مطابق تکنولوژی روز ایجاب می‌کرد اقداماتی متفاوت از سرشماری‌های گذشته نیز در دستور کار آن قرار گیرد و در مواردی این سرشماری را از گذشته مستثنی نماید. این موارد، به عنوان ویژگی‌ها و نوآوری‌های سرشماری عمومی نفوس و مسکن 1385 شناخته شد. اهم نوآوری‌های مذکور به شرح زیر است:

- تعیین پیش‌نیازهای مطالعاتی سرشماری، اجرای طرح‌های مطالعاتی و استفاده از نتایج آن در سرشماری
- اجرای سرشماری به صورت توأم با نمونه‌گیری
- محاسبه‌ی خالص کم شماری براساس نتایج حاصل از بازشماری (در گذشته فقط کم شماری محاسبه می‌شد)
- طراحی وب سایت سرشماری عمومی نفوس و مسکن 1385، برای اولین بار در تاریخ سرشماری کشور
- درج آدرس پستی خانوار در فرم 2
- انطباق اقلام مربوط به وضع فعالیت در سرشماری بر پایه‌ی تعاریف جدید بین‌المللی
- استفاده از سیستم مستندسازی مکانیزه
- انجام مکاتبات و برقراری ارتباط سازمان ستادی با ارکان سرشماری در مرکز و استان‌ها به صورت Paper Less از طریق دبیرخانه‌ی مکانیزه، تالار گفتگو (به صورت online) و E-mail
- استفاده از فناوری ICR¹ در ورود اطلاعات پرسشنامه‌ی خانوار به رایانه

- شیوه و برنامه‌ی جدید بهنگام‌رسانی پرونده جغرافیای آبادی‌ها به صورت برخط در محیط شبکه و استفاده از امکانات SQL سرور
- استفاده از سیستم حوزه‌بندی مکانیزه
- استفاده از نقشه‌های رقومی به جای نقشه‌های کاغذی
- استفاده از تصاویر ماهواره‌ای و GPS برای بهنگام‌سازی نقشه‌های آماری
- کنترل فرایند سرشماری با استفاده از نرم‌افزار MS.Project
- تهیه‌ی بروشور برای اطلاع‌رسانی و تبلیغ از طریق معلمان و مدیران مدارس
- در نظر گرفتن سه گروه هدف برای تبلیغات و اطلاع‌رسانی
 - کاربران و تصمیم‌گیران
 - مجریان سرشماری
 - پاسخ‌گویان
- تبلیغات و اطلاع‌رسانی از طریق پیامک (SMS)²
- تهیه‌ی لباس متحدالاشکل برای رده‌های اجرایی، اولین بار در تاریخ سرشماری‌ها (جلیقه)
- برگزاری مراسم افتتاحیه و اختتامیه برای سرشماری

3-7- سرشماری عمومی نفوس و مسکن 1390

نتایج سرشماری عمومی نفوس و مسکن 1385 نشان داد که در سال‌های اخیر تحولات جمعیت کشور نسبت به گذشته سرعت بیشتری گرفته و الگوی ساخت و ساز مسکن، بخصوص در شهرهای بزرگ تغییر کرده است. در همین سال‌ها تعریف شهر تغییر کرده و از شدت وابستگی آن به جمعیت کاسته شده است، لذا تغییرات زیادی در تقسیمات جغرافیایی کشور رخ داده است. این تغییرات به حدی وسعت یافته که مرکز آمار ایران، تجدید نظر در فاصله سرشماری را امری اجتناب‌ناپذیر دانسته، طرح کاهش فاصله سرشماری‌های عمومی نفوس و مسکن، از 10 سال به 5 سال را تقدیم هیئت دولت کرد. هیئت دولت طی مصوبه شماره 26581/ت/537147 مورخ 1386/2/24 طرح مرکز آمار ایران را پذیرفت و مقرر شد در سال 1390 اولین سرشماری عمومی نفوس و مسکن با این رویکرد اجرا شود.

در نتیجه تدارک هفتمین سرشماری عمومی نفوس و مسکن کشور و چهارمین سرشماری عمومی نفوس و مسکن نظام جمهوری اسلامی ایران از شهریور ماه سال 1387 در دستور کار مرکز آمار ایران قرار گرفت. ستاد سرشماری کشور از فروردین ماه سال 1388 به طور رسمی تشکیل و مطالعات مورد نیاز برای سرشماری در همین سال پیش‌بینی شد. 5 گروه کاری و کمیته‌های مربوط برای اجرای مصوبات ستاد سرشماری کشور در نظر گرفته شد. همچنین کمیته امنیت و حفاظت، گروه هماهنگی و تلفیق و دبیرخانه‌ی ستاد سرشماری کشور در طبقه‌ای بالاتر از گروه‌ها و کمیته‌های دیگر قرار داشته و وظیفه‌ی هماهنگ نمودن عملیات فنی و اجرایی و نیز تصمیم‌سازی در سطح کلان را بر عهده داشتند. این مجموعه ضمن بهره‌برداری از گام‌های بلندی که در سرشماری سال 1385 برداشته شده بود و خودداری از تکرار خطاهای احتمالی که در آن رخ داده بود، عزم نمودند تا یک سرشماری با کیفیتی بهتر و نتایجی ارزنده‌تر از پیش را انجام دهند، آن‌ها همسو با نیازهای جدید کشور و هماهنگ با تجارب دیگر کشورهای جهان و نیز با استفاده از آخرین توصیه‌های بین‌المللی تلاش خود را شروع کردند. به موازات انجام مطالعات مورد نیاز، عملیات برنامه‌ریزی، طراحی، سازمان‌دهی، آموزش، تبلیغات و ... انجام شد. همچنین در این سرشماری برای اولین بار دو مرحله آزمایش با اهداف متفاوت در نظر گرفته شد که مرحله‌ی اول در سال 1388 و مرحله‌ی دوم در سال 1389 اجرا شد.

3-7-1- اهداف سرشماری عمومی نفوس و مسکن

الف) اهداف کلی:

«گردآوری آمار و اطلاعات از کل جمعیت کشور، به منظور شناخت ویژگی‌های جمعیت و مسکن و تهیه‌ی اطلاعات مورد نیاز برای برنامه‌ریزی‌های توسعه‌ی اجتماعی، اقتصادی و فرهنگی و فراهم آوردن چارچوب‌های مناسب برای آمارگیری‌ها»، هدف کلی سرشماری‌های عمومی نفوس و مسکن به حساب می‌آید.

ب) اهداف تفصیلی:

اهداف تفصیلی این سرشماری پاسخ‌گویی به نیازهای آماری جامعه است که در قالب پرسش‌های سرشماری عمومی نفوس و مسکن مطرح و اطلاعات مربوط به آن‌ها جمع‌آوری می‌شود. در ادامه‌ی گزارش، مجموعه‌ی اقلام و جدول‌های مورد نظر در سرشماری، ارائه خواهد شد که نشان‌دهنده‌ی اهداف تفصیلی این سرشماری است.

3-7-2- ضرورت کاهش فاصله سرشماری‌ها در ایران (از 10 سال به 5 سال)

تحلیل وضعیت موجود و پیش‌بینی وضعیت آینده در بخش‌های مختلف اقتصادی مستلزم وجود داده‌های آماری دقیق، جامع و به‌روز است. بنابراین آمار و اطلاعات یکی از عوامل مؤثر و ضروری برای برنامه‌ریزی، ارزیابی عملکردها و تصمیم‌گیری در سطوح مختلف مدیریت بوده و سیاست‌گذاران، برنامه‌ریزان و کارشناسان برای تدوین راهبردها، سیاست‌گذاری و تعیین خط‌مشی، برنامه‌ریزی، نظارت، هماهنگی و هدایت برنامه‌ها و نیز فعالان اقتصادی و تجار در فرآیند ارتقاء جایگاه کشور در بازار جهانی به داده‌های آماری نیاز دارند. تعداد جمعیت و واحدهای مسکونی کشور و ویژگی‌های آن‌ها اطلاعات پایه‌ای هستند که در برنامه‌ریزی توسعه اجتماعی و اقتصادی خانوار در سطوح مختلف جغرافیایی کشور مورد نیاز است. این اطلاعات عمدتاً از طریق سرشماری نفوس و مسکن جمع‌آوری می‌شود. سرشماری نفوس و مسکن تا سال 1385 با فاصله زمانی 10 ساله به اجرا در می‌آمد ولی دلایل متنوعی لزوم اجرای آن را در فواصل زمانی 5 ساله ایجاب کرد که در ذیل به عمده‌ترین دلایل پرداخته می‌شود.

3-7-2-1- تحولات جمعیتی و دقت برآوردها

تحولات جمعیتی تحت تأثیر عوامل متعددی نظیر تعداد مولید، مرگ و میر، ازدواج، ساخت سنی و جنسی جمعیت، میزان‌های باروری و مهاجرت می‌باشد. بررسی این عوامل در دوره‌های 10 و 5 ساله تا سرشماری 1385 نشان‌دهنده تغییرات قابل ملاحظه‌ای است. مدل رشد جمعیت و پیش‌بینی‌های جمعیتی در فواصل زمانی بین دو سرشماری از جمله اطلاعات ضروری است که به روند رشد جمعیت بستگی داشته و تحت تأثیر عوامل مورد اشاره است. تأثیر این تغییرات در روند رشد جمعیت کشور به گونه‌ای است که نمی‌توان مدل رشد جمعیتی را برای یک دوره ده ساله با دقت مناسب برآزش داد. همچنین نمی‌توان پیش‌بینی‌های جمعیتی را که در فواصل زمانی بین دو سرشماری لازم است، با دقت مناسب به دست آورد. بنابراین لزوم جمع‌آوری اطلاعات جمعیتی در یک فاصله زمانی کوتاه‌تر لازم و ضروری است.

3-7-2-2- تعیین جمعیت تقسیمات کشوری جدید

یکی دیگر از عوامل عمده لزوم کوتاه شدن فاصله سرشماری، تغییر در تقسیمات کشوری است. افزایش تعداد شهرها، شهرستان‌ها و استان‌های کشور خصوصاً در سال‌های اخیر و کاهش چشم‌گیر تعداد آبادی‌های دارای سکنه (از 68122 آبادی در سال 1375 به 63904 آبادی در سال 1385 کاهش یافته است) عاملی است که موجب تغییرات عمده‌ی جمعیتی، اجتماعی، اقتصادی و فرهنگی در شهر یا شهرستان‌های جدید می‌شود. سیاست‌گذاری و تصمیم‌گیری در این امر نیازمند اطلاعات جمعیتی و ویژگی‌های جمعیت است که با توجه به تغییرات سریع در تقسیمات کشوری اجرای سرشماری در فواصل زمانی کوتاه‌تر ضروری به نظر می‌رسد.

3-2-7-3- نیاز به واحد مسکونی

از آن جا که ساختار جمعیتی ایران جوان است، میزان ازدواج در کشور رو به افزایش است. مسلماً افزایش ازدواج و تشکیل یک خانواده‌ی جدید به نوعی نیاز به واحد مسکونی جدید را نشان می‌دهد. با داشتن آمار و ارقام به‌هنگام از روند افزایش جمعیت، خانوار و واحد مسکونی می‌توان پیش‌بینی‌های مورد نیاز برنامه‌های توسعه و همچنین سیاست‌گذاری و سرمایه‌گذاری در امر مسکن را انجام داد.

3-2-7-4- ارزیابی برنامه‌های 5 ساله‌ی توسعه‌ی اقتصادی اجتماعی کشور

از آن جا که برنامه‌های توسعه‌ی کشور به صورت 5 ساله تهیه می‌شوند برای ارزیابی عملکرد هر برنامه و ارزیابی میزان پیشرفت اهداف کمی آن طی سال‌هایی که برنامه در دست اجراست، در بسیاری از موارد به نتایج آخرین سرشماری مراجعه می‌شود. برای ارزیابی و هدف‌گذاری بهتر، اجرای یک سرشماری در هر برنامه‌ی 5 ساله مطلوب به نظر می‌رسد.

3-7-3- آزمایش سرشماری

سرشماری عمومی نفوس و مسکن مجموعه‌ای از فعالیت‌های به هم پیوسته در یک حوزه جغرافیایی وسیع و در یک دوره زمانی نسبتاً کوتاه است و از پرهزینه‌ترین و بزرگترین طرح‌های آماری کشور محسوب می‌شود. به دلیل وجود ارتباط زیاد میان فعالیت‌های سرشماری و کوتاه بودن زمان اجرای آن، چنانچه در سرشماری مشکلی به وجود آید دیگر فرصتی برای تصحیح اشتباهات و یا رفع کمبودها نخواهد بود و این امر موجب اتلاف هزینه‌ها و نیروی انسانی به کار رفته خواهد شد. برای شناسایی مشکلات احتمالی و جلوگیری از هدر رفت هزینه‌ها می‌بایست قبل از اجرای سرشماری محتوای کلیه فعالیت‌ها دقیقاً بررسی شده و از پیوستگی و ارتباط آن‌ها با یکدیگر اطمینان حاصل شود. لذا ضروری است که کلیه فرایندهای سرشماری از مراحل ابتدایی تا فعالیت‌های نهایی یک‌بار به‌طور آزمایشی اجرا شود تا کلیه اشکالات و یا کمبودهای پیش‌بینی نشده، در حین اجرای آزمایش - و به تفکیک مراحل اجرا - دیده و شناخته شده و اقدامات لازم برای رفع و اصلاح آن‌ها به عمل آید. کاربرد آزمایش سرشماری را می‌توان در بررسی دقت نقشه‌ها و وضوح و قابلیت تطبیق و کارایی آن در طبیعت، تعاریف و مفاهیم، نحوه بیان و منطق سؤال‌ها، شکل و طرح پرسشنامه، راهنماها و دستورالعمل‌ها، کفایت تعداد جلسات و مطالب آموزشی، تعیین زمان لازم برای تکمیل پرسشنامه، شناسایی مشکلات عملیات میدانی، کفایت نیروی انسانی و تعیین رده‌های اجرایی مورد نیاز، بررسی مراحل کدگذاری، استخراج و انتشار دانست.

3-7-3-1- محتوا و محورهای آزمایش

محتوای آزمایش، موضوعات و اقلامی که می‌بایست مورد آزمون قرار گیرند به تجربیات گذشته کشور در اجرای سرشماری، نوع مشکلات در پیش‌رو و نیازهای اطلاعاتی سرشماری بستگی دارد. می‌توان آزمایش سرشماری را در چند مرحله انجام داد. در مراحل اولیه، آزمایش سرشماری می‌تواند به صورت کاملاً غیررسمی باشد. در این مرحله ممکن است آزمایش‌های بسیار محدود در موارد خاص بر روی تعدادی انگشت‌شمار از خانوارها یا حتی کارکنان سازمان مجری سرشماری اجرا شود. در آزمایش اولیه راحت‌تر است جنبه‌های مختلف سرشماری به‌صورت جداگانه آزمایش شود. پس از انجام بررسی‌های مقدماتی، مجموعه فعالیت‌ها به صورت مرتبط با یکدیگر در آزمایش رسمی - که معمولاً یک سال قبل از سرشماری اجرا می‌شود - بررسی می‌شود.

3-7-3-2- محدوده‌ی آزمایش

توصیه‌های سازمان ملل متحد برای سرشماری‌های عمومی نفوس و مسکن در مورد پوشش جغرافیایی آزمایش سرشماری چنین اظهار می‌دارد:

«توصیه می‌شود که آزمایش سرشماری یک‌بار و در پهنای وسیع انجام شود تا بعداً نیاز به تکرار آن در مناطق جغرافیایی دیگر نباشد. برای آزمایش سرشماری استفاده از روش‌های نمونه‌گیری برای انتخاب مناطق ضرورتی ندارد. انتخاب سنجیده مناطقی که حاوی امکان روبرو شدن با بیش‌ترین تجربیات باشد، مورد توصیه است. این مناطق شامل گروه‌های ویژه اجتماعی - اقتصادی، نژادی یا ایلی هستند که بومی منطقه بوده و مسایل ارضی نیز داشته و بخشی نیز ساکن بافت شهری باشند. چنان‌چه در نظر باشد که از نتایج سرشماری آزمایشی در برآوردهای جمعیتی استفاده شود در آن صورت لازم است که از اصول نمونه‌گیری برای انتخاب مناطق استفاده شود. در چنین حالتی نه تنها هزینه‌ها افزایش می‌یابد بلکه از هدف اصلی که ارزشیابی و ارتقاء مراحل سرشماری است فاصله خواهد افتاد.

آزمایش سرشماری در تقسیمات مختلف جغرافیایی به اجرا درمی‌آید. میزان پوشش آن باید به نحوی باشد که امکانات اداری، مالی، نیروی انسانی و زمانی برای اجرای آن وجود داشته باشد. از کمک سازمان‌های محلی که با سرشماری اصلی همکاری خواهند کرد نیز استفاده شود تا آمادگی آن سازمان‌ها نیز مورد آزمایش قرار گیرد.» (منبع شماره 4)

نگاهی به آزمایش در سرشماری‌های گذشته کشور نیز حاکی از آن است که برخی از مناطق به عنوان نمونه و معرفی از جامعه کل کشور انتخاب شده و برخی مناطق نیز با توجه به شرایط ویژه و عوامل خاص برگزیده شده‌اند. شرایط و ویژگی‌های خاص که در انتخاب مناطق گروه دوم به کار رفته‌اند عبارت بوده‌اند از:

- 1- پراکندگی نقاط جمعیتی
- 2- فاصله نسبتاً زیاد بین نقاط روستایی
- 3- وجود مهاجرت و جابجایی‌های اساسی جمعیت
- 4- وجود جوامع غیرساکن و امکان تأمین نیروی ویژه برای شمارش آن
- 5- وجود زبان غیرفارسی در محل

3-3-7-3- زمان اجرای آزمایش

در مورد زمان اجرای آزمایش سرشماری چنین توصیه شده است:

«به‌نظر می‌رسد بهتر باشد که تا حد ممکن فاصله آزمایش‌های [ابتدایی] سرشماری با اجرای سرشماری اصلی بیش‌تر باشد زیرا نتایج این آزمایش‌ها به گونه‌ای مؤثر به کارگرفته خواهد شد. بنابراین برنامه‌ریزی‌های آزمایش‌های گسترده [بزرگ مقیاس] سرشماری باید فاصله زمانی زیادی با سرشماری داشته باشد.

فاصله زمانی این آزمایش‌ها تا سرشماری نباید آن‌قدر زیاد باشد که از کارایی آن‌ها کاسته شود و نه آن‌قدر نزدیک باشد که اعمال تغییرات لازم امکان‌پذیر نباشد. براساس تجربه سلسله آزمایش‌های سرشماری در خلال دو سال پیش از سرشماری اصلی و قبل از آزمایش نهایی سرشماری به عمل می‌آید.

برای آزمایش نهایی سرشماری از مرحله برنامه‌ریزی تا تکمیل ارزشیابی یافته‌های پنج تا شش ماه وقت نیاز است تا اگر نارسایی جدی در محتوا یا مراحل سرشماری ملاحظه شد، زمان کافی برای اعمال اصلاحاتی که ممکن است حیاتی باشد وجود داشته باشد. در آزمایش سرشماری شرایطی مشابه آن‌چه در سرشماری اصلی وجود دارد باید ایجاد شود. بنابراین لازم است که آزمایش سرشماری یک سال قبل از سرشماری اصلی و تقریباً در همان تاریخی از سال که سرشماری اصلی انجام خواهد شد اجرا شود.» (منبع شماره 4)

3-3-7-4- تعداد آزمایش‌های سرشماری

مطابق توصیه‌های سازمان ملل متحد، «تعداد آزمایش‌های سرشماری با تجربیات کشور در امر سرشماری، زمان و هزینه‌های مورد نظر برای اجرا در ارتباط است. به‌طور کلی تعداد آزمایش‌های سرشماری باید به آن اندازه باشد که کامل‌ترین پرسشنامه و مؤثرترین نحوه هماهنگی

سرشماری را نتیجه دهد. آزمایش جداگانه نقشه‌های سرشماری و صورت اولیه پرسشنامه نباید مستلزم کوشش‌های اداری بسیار با صرف مخارج سنگین باشد. آزمایش‌های سرشماری باید به صورت پیاپی اجرا شود تا بهبود فزاینده‌ای را در فرم‌ها و پرسشنامه‌ها و نحوه انجام سرشماری ایجاد کند. هرچه تعداد آزمایش‌های سرشماری بیش‌تر باشد برای بهبود سرشماری مؤثرتر است اما در عمل چنین وضعی امکان ندارد. تجربه نشان داده است که حداقل اجرای دو آزمایش سرشماری ضروری است تا متضمن تحول بیش‌تری باشد.»

3-7-3-5- طول مدت اجرا

مطابق توصیه‌های سازمان ملل متحد، «مدت زمان لازم برای انجام هر آزمایش سرشماری بستگی به وسعت آن دارد. آزمایش‌های ابتدایی تنها در چند روز طراحی و اجرا می‌شوند. آزمایش نهایی که در آن عملیات پیوسته نظیر سرشماری مورد سنجش قرار می‌گیرد گرچه برای اجرا تنها چند روز زمان لازم دارد، اما آماده‌سازی شرایط برای اجرای آن‌ها بین دو تا سه ماه زمان نیاز دارد. بنابراین در طراحی و سازماندهی این‌گونه آزمایش‌ها باید اهتمام زیادی به کار رود تا بیش‌ترین استفاده از آن حاصل آید.»

3-7-4- آزمایش سرشماری 1390

سرشماری 1390 با فاصله 5 ساله نسبت به دوره قبل سرشماری انجام می‌شود. هر چند فاصله بین دو سرشماری نسبتاً کم است ولی با این حال هر سرشماری ویژگی‌های خاص خود را دارد که نمی‌توان آن را دقیقاً با دوره قبلی آن یکسان دانست. از آن‌جا که علاوه بر روش تکمیل پرسشنامه توسط مأمور آمارگیر روش‌های مختلفی نظیر خودتکمیلی، اینترنتی و پستی نیز وجود دارد، آزمایش سرشماری 90 در دو مرحله پیش‌بینی گردید. در مرحله نخست روش‌های تکمیل پرسشنامه و داده‌آمایی مورد بررسی قرار گرفت و در آزمایش دوم، پس از انتخاب روش اجرای سرشماری و نحوه استخراج (بر اساس نتایج آزمایش اول)، فرایندهای اجرای سرشماری همانند اجرای اصلی مورد آزمایش قرار گرفت. بدین منظور آزمایش اول در سال 88 و آزمایش دوم در سال 89 اجرا شد.

الف) آزمایش در سال 1388

آزمایش 88 به منظور بررسی امکان بکارگیری روش‌های مختلف در تکمیل پرسشنامه‌های سرشماری انجام شد. فاصله دو ساله با زمان اجرای اصلی سرشماری به این دلیل در نظر گرفته شد که زمان کافی برای تصمیم‌گیری در زمینه نحوه جمع‌آوری و استخراج داده‌ها وجود داشته باشد.

- محورهای آزمایش به تفکیک گروه‌های سرشماری

1) گروه تهیه‌ی طرح

- بررسی اقلام جدید و نحوه پرسش آن‌ها
- آزمایش فرم‌ها و پرسشنامه‌ها با توجه به نحوه تکمیل پرسشنامه
- بررسی راهنماها، نکات و مثال‌های مندرج در آن با توجه به نحوه تکمیل پرسشنامه (خود اظهاری، اینترنتی و مصاحبه رو در رو)
- بررسی روش ادیت اتوماتیک
- بررسی روش جانپی به روش NIM³
- تهیه‌ی طرح درس برای هر جلسه آموزشی

³ Neighborhood Imputation Method

- طراحی برنامه‌های آموزشی براساس اصول کلاسیک و علمی طراحی آموزش (کلیات)
- تفکیک آموزش مدرسان از سایر رده‌ها (تقویت جزوه آموزشی مدرسان)
- استفاده از شیوه‌های آموزشی جدید برای تدوین راهنماها
- نحوه‌ی ثبت اطلاعات مربوط به طبقه‌بندی‌ها در روش خوداظهاری
- بررسی پوشش طبقه‌بندی‌های مورد استفاده در سرشماری
- بررسی امکانات و قابلیت نرم‌افزار کدگذاری

2) گروه فناوری اطلاعات

- آزمایش طرح کلی سیستم استخراج
- آزمایش نتایج به‌کارگیری شده از طرح مطالعاتی (و یا روش تعیین شده استخراج)
- آزمایش نرم‌افزارهای استخراج
- آزمایش اجرای استخراج سرشماری و بازشماری
- ارزیابی راهنمای مأمور، بازبین و استخراج
- ارزیابی فرم‌ها و برچسب‌ها
- Eform⁴
- داده‌آمایی به روش منتخب
- نرم‌افزارهای پردازش و استخراج
- بررسی فناوری BI⁵ و گزارش‌گیری تحلیلی مبتنی بر OLAP⁶
- استفاده از ابزار ETL⁷ برای پاک‌سازی داده‌ها
- به‌کارگیری پایگاه داده PostgreSQL
- استفاده از ابزار ETL و روش SMS در دریافت اطلاعات نظارتی
- بررسی سامانه‌ی گزارش‌های موردی
- به‌هنگام‌سازی فایل جغرافیایی
- ارزیابی میزان انطباق نقشه‌های آماری با وضعیت واقعی در زمان سرشماری
- ارزیابی میزان انطباق حجم کار واقعی حوزه‌های سرشماری با حجم کار برآورد شده
- ارزیابی روش به‌هنگام کردن هم‌زمان فایل جغرافیایی بر اساس تغییرات نقشه در حین اجرا
- استفاده از نقشه‌های دارای پارسل (قطعه زمین) در سرشماری و حوزه‌بندی

3) گروه سازماندهی و پشتیبانی

⁴Electronic Form

⁵ Business Intelligence

⁶ On Line Analytical Processing

⁷ Extraction, Transformation and Loading

- اجرا
- **ن** آزمایش نحوه‌ی جمع‌آوری داده‌ها و چگونگی همکاری پاسخگو
- **ن** بررسی نتایج شیوه‌های اجرا
- مالی

4) گروه روابط عمومی و تبلیغات

- ارسال بروشور برای خانوارهای شهری از طریق پست در 4 استان منتخب
- بررسی تاثیر اطلاع‌سانی توسط بهورزان، مروجان کشاورزی، معلمان یا معتمدین محلی در بین خانوارهای روستایی در 4 استان منتخب

5) گروه نظارت و ارزیابی

- ارزیابی روش نظارت و کارایی سازمان اجرایی
- ارزیابی فرم‌ها و زمان سنجی تکمیل آن‌ها
- ارزیابی راهنمای آموزش نظارت
- ارزیابی شیوه‌ی گزارش‌گیری و گزارش‌دهی
- ارزیابی برنامه‌ی زمانی فعالیت‌های مرتبط با آزمایش سرشماری
- ارزیابی روش نظارت با دستگاه رایانه همراه و جیبی (PDA)⁸

- زمان اجرا:

17 لغایت 27 آبان ماه 1388

⁸ Personal Digital Assistant

- محدوده جغرافیایی:

با در نظر گرفتن روش‌های مختلف تکمیل پرسشنامه و امکانات و تجهیزات مورد نیاز هر روش و نیز تفاوت ویژگی‌های فرهنگی، اجتماعی و اقتصادی مناطق مختلف کشور، به منظور بررسی دقیق موضوع و امکان‌سنجی بکارگیری روش‌ها در مناطق مختلف، تعداد محدودی از حوزه‌های شهری و روستایی در 30 استان کشور انتخاب و آزمایش سرشماری در کل کشور به اجرا درآمد. مراکز 10 استان تهران، خراسان رضوی، کرمان، اصفهان، خوزستان، همدان، گیلان، گلستان، بوشهر و کردستان و دومین شهرستان بزرگ از نظر جمعیتی در 20 استان دیگر طبق جدول زیر انتخاب شد.

استان	دومین شهرستان بزرگ استان	استان	دومین شهرستان بزرگ استان
آذربایجان شرقی	مراغه	قزوین	البرز
آذربایجان غربی	خوی	قم	قم
اردبیل	پارس آباد	کرمانشاه	اسلام‌آباد غرب
ایلام	شیروان و چرداول	کهگیلویه و بویراحمد	بویر احمد
چهارمحال و بختیاری	لردگان	فارس	مرودشت
خراسان جنوبی	قائنات	لرستان	بروجرد
خراسان شمالی	شیروان	مازندران	بابل
زنجان	خدابنده	مرکزی	ساوه
سمنان	شاهرود	هرمزگان	میناب
سیستان و بلوچستان	زابل	یزد	میبد

(ب) آزمایش در سال 1389

بر اساس نتایج آزمایش 88 و تجربیات سرشماری 1385 تصمیم گرفته شد که فرم‌ها توسط مأموران سرشماری تکمیل و فرم‌ها به صورت ICR طراحی شوند. بر این اساس آزمایش 89 با هدف اجرای کامل سرشماری در قالبی کوچک‌تر اجرا شد.

- محورهای آزمایش به تفکیک گروه‌های سرشماری

1) گروه تهیه‌ی طرح

- بررسی اقلام جدید و نحوه پرسش آن‌ها
- آزمایش فرم‌ها و پرسشنامه‌ها
- بررسی راهنماها، نکات و مثال‌های مندرج در آن
- شناسایی علل عمده غیبت خانوارها در نقاط شهری و روستایی
- بررسی روش ادیت اتوماتیک
- بررسی روش جانمایی به روش NIM

- امکان‌سنجی استفاده از روش مقابله‌ی نیمه ماشینی
- برآورد حجم کار عملیات میدانی و مقابله در بازشماری
- بررسی میزان افزایش سرعت دستیابی به فایل بازشماری با توجه به بهبود روش استخراج (ICR)
- شناسایی متغیرهای مؤثر بر پوشش برای تغییر سطح برآورد
- کدگذاری غیر متمرکز و بررسی حجم کار
- بررسی کیفیت و نحوه کدگذاری خودکار

2) گروه فناوری اطلاعات

- سازمان اجرای پردازش
- امکانات و تجهیزات
- ICR
- ارزیابی فرم‌ها و برچسب‌ها
- ارزیابی راهنمای مأمور، بازبین و پردازش داده
- نرم‌افزارهای پردازش و استخراج
- بهنگام‌سازی فایل جغرافیایی
- ارزیابی میزان انطباق نقشه‌های آماری با وضعیت واقعی در زمان سرشماری
- ارزیابی میزان انطباق حجم کار واقعی حوزه‌های سرشماری با حجم کار برآورد شده
- ارزیابی روش به‌هنگام کردن همزمان فایل جغرافیایی بر اساس تغییرات نقشه در حین اجرا
- استفاده از نقشه‌های دارای پارسل (قطعه زمین) در سرشماری و حوزه‌بندی
- استفاده از نرم‌افزار پایگاه اطلاعات آمار کشور در جدول‌گیری
- تهیه نرم‌افزار جانپی بر اساس تکنولوژی NET
- تهیه نرم‌افزار بازشماری بر اساس تکنولوژی NET
- استفاده از نرم‌افزار Crystal report در تهیه‌ی گزارش‌های نظارتی
- به‌کارگیری سرویس‌های تحت وب یک پارچه شده با زیر ساخت پرتال برای راه‌اندازی تالار گفتگو

3) گروه سازماندهی و پشتیبانی

- اجرا
- مالی

4) گروه روابط عمومی و تبلیغات

- ارسال بسته‌های اطلاع‌رسانی ویژه مطلعین محلی و خانوارهای خاص (عدم همکاری) به منظور بررسی تأثیر آن در اطلاع‌رسانی و جلب مشارکت پاسخگویان
- تأثیر ارسال پیامک در اطلاع‌رسانی اجرای سرشماری

- اجرای نظرسنجی ویژه خانوارها به منظور تعیین شاخص‌های ارزیابی ارتقای فرهنگ آماری و انجام تحلیل‌های کمی و کیفی در مورد وضعیت اجرای سرشماری

5) گروه نظارت و ارزیابی

- نظارت و ارزیابی در امور پشتیبانی
- نظارت و ارزیابی در عرصه تبلیغات
- نظارت و ارزیابی در عرصه جذب نیرو و آموزش
- نظارت و ارزیابی عملیات میدانی سرشماری و بازشماری
- ارزیابی استان
- ارزیابی رده‌های اجرایی

– زمان اجرا:

8 لغایت 27 آبان ماه سال 1389

– محدوده جغرافیایی

با توجه به محدودیت تعداد خانوار و در نظر گرفتن موقعیت‌های مختلف جغرافیایی، شهرستان‌های دیلم، چاراویماق، کوهبنان، قصر شیرین و حوزه‌های محدود در شهر تهران محدوده جغرافیایی آزمایش را تشکیل دادند.

3-7-4- تشکیلات مدیریتی

با توجه به حجم عملیات و وسعت فعالیت‌های لازم برای سرشماری، باید چند سال قبل از اجرا، برای هدایت و برنامه‌ریزی عملیات مربوط به آن اقدامات و فعالیت‌های منظمی آغاز می‌شد. به همین منظور در مرکز آمار ایران از سال 1387 فعالیت‌های مقدماتی آغاز و سازمان اجرایی سرشماری عمومی نفوس و مسکن 1390 با تشکیل ستاد سرشماری و گروه‌ها و کمیته‌های تخصصی عملاً فعالیت‌های خود را آغاز نمود. این تشکیلات در فرآیند انجام دو آزمایش، متناسب با حجم عملیات و محدودیت سطح پوشش هر یک از آزمایش‌های سرشماری دست‌خوش تغییراتی در جهت بهبود ساختار و رفع مشکلات احتمالی شد. شکل زیر نمودار نهایی تشکیلات مدیریتی سرشماری سال 1390 را نشان می‌دهد.

نمودار ستاد سرشماری کشور 1390



3-7-5- تالار گفتگو در سرشماری

در سرشماری سال‌های 1385، 1390 و یکی از اقدامات ارزنده ایجاد امکان استفاده از تالار گفتگو می‌باشد. البته مشکلات مربوط به فضای اینترنت در ایران، مشکلاتی را در استفاده از این امکان، ایجاد کرده است که می‌توان با برطرف کردن آن‌ها در آینده بهترین بهره‌وری از این سیستم را فراهم نمود.

مزایا:

- ایجاد ارتباط «برخط» برای تمامی رده‌های مدیریتی سرشماری

- امکان دسترسی به مطالب و دریافت نظر کاربران
- حذف مکاتبات کاغذی و صرفه‌جویی در کاغذ و زمان گردش کارها
- سرعت بخشیدن به رفع اشکالات فنی حین اجرا و ارتقای کیفیت سرشماری
- امکان اطلاع‌رسانی‌های فوری
- دریافت گزارش‌های دوره‌ای و تسریع تصمیم‌گیری
- شناسایی نقاط بحرانی در سراسر کشور

معایب:

- نبود آموزش و شناخت کافی کاربران تالار
- مشکلات مربوط به اتصال و سرعت اینترنت
- نبود زیرساخت‌های مناسب

3-7-6- برنامه زمانی

سرشماری عمومی نفوس و مسکن، با توجه به وسعت عملیات مربوط و نیز محدودیت‌های زمانی، منابع و هزینه به شدت نیازمند برنامه‌ی زمانی مدون، منظم و کارآمد است، به گونه‌ای که در هر مرحله، نقاط بحرانی قابل استخراج، پی‌گیری و ترمیم باشد. لذا به منظور مدیریت زمان، منابع و هزینه‌های سرشماری، «تهیه برنامه‌ی زمانی» به عنوان یکی از کلیدی‌ترین فعالیت‌های سرشماری در کشور همواره مورد توجه خاص بوده است.

در برنامه‌ی زمانی، تاریخ شروع و پایان تمام مراحل سرشماری شامل: مطالعات اولیه، برنامه‌ریزی، سازماندهی منابع و نیروی انسانی، طراحی، تبلیغات، آموزش، اجرا، نظارت و استخراج، مشخص شده، عملیات مربوط به سه بخش، قبل از سرشماری، حین اجرای سرشماری و بعد از سرشماری تقسیم می‌شود. بعد از تشکیل گروه‌ها و کمیته‌ها، به هر یک از آن‌ها مأموریت داده شد برنامه‌ی زمانی تمامی فعالیت‌های خود را از ابتدا تا انتها تهیه کنند. با گذشت زمان طی فرایند برنامه‌ریزی و طراحی سرشماری، برنامه‌ی زمانی، مورد اصلاح و پالایش قرار گرفت و در نهایت منتخبی از مجموع صدها فعالیت گوناگون و با رعایت تناسب و توالی آن‌ها در زیر آورده شده است:

برنامه زمانی فعالیت‌های سرشماری عمومی نفوس و مسکن 1390			
ردیف	فعالیت	تاریخ شروع	تاریخ پایان
1	بررسی تطبیقی اقلام سرشماری منتخب کشورها، توصیه‌های بین‌المللی و سرشماری‌های گذشته در ایران و تهیه گزارش آن	1387/10/10	1388/2/30
2	تشکیل گروه هماهنگی و تلفیق و گروه‌های کاری سرشماری عمومی نفوس و مسکن 1390	1388/01/25	1388/01/25
3	بررسی اقلام پیشنهادی آزمایش سرشماری 1388 با حضور نمایندگان دستگاه‌های اجرایی	1388/3/31	1388/4/10
4	تعیین اقلام آماری هر فرم و پرسشنامه	1388/4/10	1388/4/20
5	اجرای آزمایش سرشماری 1388	1388/8/17	1388/8/27
6	استخراج نتایج آزمایش سرشماری 1388	1388/9/15	1388/10/05

برنامه زمانی فعالیت‌های سرشماری عمومی نفوس و مسکن 1390			
ردیف	فعالیت	تاریخ شروع	تاریخ پایان
7	بررسی نیازهای اعلام شده توسط دستگاه‌های اجرایی جهت اجرای آزمایش سرشماری 1389	1388/11/11	1389/01/25
8	تعیین محورهای آزمایش سرشماری 1389	1388/11/25	1388/12/25
9	بهنگام‌رسانی نقشه‌های شهری و روستایی و تهیهی فایل جغرافیایی	1389/01/05	1390/03/31
10	اجرای آزمایش سرشماری 1389	1389/08/08	1389/08/27
11	بررسی نظرسنجی فعالیت‌های تبلیغی، طراحی لوگوی سرشماری و تهیهی طرح جامع تبلیغات	1389/10/20	1390/03/15
12	بررسی نیازهای آماری اعلام شده توسط دستگاه‌ها و نهایی‌سازی اقلام سرشماری 1390	1389/11/10	1389/11/30
13	تهیه الگو و دستورالعمل و خلاصه یافته‌های جداول نشریه کلی نتایج سرشماری	1389/11/10	1389/12/20
14	استخراج نتایج آزمایش سرشماری 1389 و ارائه گزارش	1389/11/15	1389/12/28
15	نهایی کردن روش پردازش و نحوه کدگذاری	1389/11/23	1389/12/28
16	نهایی کردن روش استخراج و تهیهی دستورالعمل تولید نرم‌افزارهای پردازش و استخراج سرشماری	1389/12/01	1390/01/31
17	تکمیل فهرست طبقه‌بندی‌های برای کدگذاری با استفاده از روش CAC	1389/12/15	1390/03/31
18	طراحی نهایی نمودار اجرایی سرشماری	1389/12/15	1390/02/15
19	تهیهی اقلام آماری و تعاریف و مفاهیم آن	1390/01/06	1390/02/20
20	تهیهی مشخصات فنی تجهیزات، تأمین و آماده‌سازی سخت‌افزارها، برقراری شبکه و خطوط ارتباطی	1390/01/06	1390/08/15
21	تهیهی طرح ادیت و جانپی	1390/01/15	1390/02/31
22	طراحی فرم‌ها و برچسب‌ها	1390/01/15	1390/01/31
23	ارائه‌ی نهایی طرح نظارت و تهیه و تنظیم شرح وظایف ناظران	1390/01/15	1390/03/31
24	برسی و تعیین فعالیت‌های گروه‌ها	1390/01/20	1390/02/05
25	طراحی فرم‌های سرشماری و راهنمای اجرایی آن‌ها	1390/01/22	1390/02/15
26	تهیهی راهنمای اداری، مالی و پشتیبانی و تهیه و تنظیم دستورالعمل‌ها و فرم‌های مربوطه	1390/02/01	1390/03/01
27	آماده‌سازی، راه‌اندازی و پشتیبانی مرکز پردازش داده سرشماری و ستادهای تعریف شده	1390/02/01	1390/11/30
28	تهیه و بازنگری الگو و دستورالعمل نشریات سرشماری	1390/02/17	1390/03/06
29	طراحی فرم‌های ICR سرشماری و بازشماری	1390/02/20	1390/04/31
30	تهیهی پیش‌نویس مجموعه کدهای سرشماری و راهنمای کدگذاری	1390/03/01	1390/06/31

برنامه زمانی فعالیت‌های سرشماری عمومی نفوس و مسکن 1390			
ردیف	فعالیت	تاریخ شروع	تاریخ پایان
31	تولید فیلم، عکس، پوستر، تیزر و سایر مدارک تبلیغات سرشماری	1390/03/01	1390/08/22
32	نهایی کردن راهنمای مأمور بازشماری، راهنمای بازبینی، شرح وظایف رده‌های اجرایی و ارسال برای چاپ	1390/03/21	1390/04/29
33	تامین نرم‌افزارهای پردازش و استخراج سرشماری و بازشماری	1390/04/01	1390/09/14
34	چاپ نهایی فرم‌ها، دستورالعمل‌ها، راهنماها و بروشورها	1390/05/11	1390/06/15
35	جذب نیرو	1390/05/20	1390/09/15
36	انتخاب ناظران و نظارت بر کلیه مراحل سرشماری	1390/05/20	1390/11/20
37	تشکیل ستاد خبری و انجام تبلیغات سراسری سرشماری	1390/06/01	1390/08/22
38	اجرای آموزش مراحل اول، دوم و سوم سرشماری و اول بازشماری	1390/06/13	1390/07/28
39	کنترل و اجرای برنامه ادیت، جدول‌گیری، جانپهی و اجرای برنامه جدول‌گیری	1390/07/01	1390/12/28
40	عملیات میدانی سرشماری 1390	1390/08/02	1390/08/22
41	مدیریت بر اجرای عملیات پردازش و استخراج سرشماری	1390/08/25	1391/02/31
42	اجرای آموزش مراحل دوم و سوم بازشماری	1390/08/28	1390/08/29
43	اجرای بازشماری	1390/09/01	1390/09/08
44	پردازش پرسشنامه‌های بازشماری، ادیت آدرس و ادیت آنلاین و کدگذاری	1390/09/15	1390/10/25
45	کدگذاری و بازبینی کد پرسشنامه‌های سرشماری	1390/10/01	1390/11/20
46	آموزش مقابله‌ی بازشماری، مقابله‌ی مرحله اول، تحقیق تلفنی، تحقیق میدانی و مقابله‌ی مرحله دوم بازشماری	1390/10/24	1391/01/31
47	تدوین طرح نمونه‌گیری بازشماری، تهیه‌ی برنامه‌ی استخراج جداول و برآورد نرخ خالص کم‌شماری	1391/02/01	1391/02/31
48	ارائه نتایج اولیه در قالب نشریه گزیده نتایج و بررسی و تدوین نشریات در قالب فایل Word	1391/06/01	1392/02/30
49	اعلام نتایج مقدماتی سرشماری براساس فرم‌های اجرایی (گزارش دوره‌ای)		1390/09/01
50	اعلام نتایج کلی سرشماری		1391/02/01

3-7-7- نقطه عطف کاهش فاصله سرشماری‌ها

نتایج سرشماری عمومی نفوس و مسکن 1385 نشان داد که در سال‌های اخیر تحولات جمعیت کشور نسبت به گذشته سرعت بیشتری گرفته و الگوی ساخت و ساز مسکن، بخصوص در شهرهای بزرگ تغییر کرده‌است. در همین سال‌ها تعریف شهر تغییر کرده و از شدت وابستگی آن به جمعیت کاسته شده بود، لذا تغییرات زیادی در تقسیمات جغرافیایی کشور رخ داده بود. این تغییرات به حدی وسعت یافته که مرکز آمار ایران، تجدید نظر در فاصله سرشماری را امری اجتناب‌ناپذیر دانسته، طرح کاهش فاصله سرشماری‌های عمومی نفوس و مسکن، از 10 سال به 5 سال را تقدیم هیئت دولت کرد. هیئت دولت طی مصوبه شماره 26581/ت/537147 مورخ 1386/2/24 طرح مرکز آمار ایران را پذیرفت و مقرر شد در سال 1390 اولین سرشماری عمومی نفوس و مسکن با این رویکرد اجرا شود.

در نتیجه تدارک هفتمین سرشماری عمومی نفوس و مسکن کشور و چهارمین سرشماری عمومی نفوس و مسکن نظام جمهوری اسلامی ایران از شهریور ماه سال 1387 در دستور کار مرکز آمار ایران قرار گرفت. ستاد سرشماری کشور از فروردین ماه سال 1388 به طور رسمی تشکیل و مطالعات مورد نیاز برای سرشماری در همین سال پیش‌بینی شد. 5 گروه کاری و کمیته‌های مربوط برای اجرای مصوبات ستاد سرشماری کشور در نظر گرفته شد. همچنین کمیته امنیت و حفاظت، گروه هماهنگی و تلفیق و دبیرخانه‌ی ستاد سرشماری کشور در طبقه‌ای بالاتر از گروه‌ها و کمیته‌های دیگر قرار داشته و وظیفه‌ی هماهنگ نمودن عملیات فنی و اجرایی و نیز تصمیم‌سازی در سطح کلان را بر عهده داشتند. این مجموعه ضمن بهره‌برداری از گام‌های بلندی که در سرشماری سال 1385 برداشته شده بود و خودداری از تکرار خطاهای احتمالی که در آن رخ داده بود، عزم نمودند تا یک سرشماری با کیفیتی بهتر و نتایجی ارزنده‌تر از پیش را انجام دهند، آن‌ها همسو با نیازهای جدید کشور و هماهنگ با تجارب دیگر کشورهای جهان و نیز با استفاده از آخرین توصیه‌های بین‌المللی تلاش خود را شروع کردند. به موازات انجام مطالعات مورد نیاز، عملیات برنامه‌ریزی، طراحی، سازمان‌دهی، آموزش، تبلیغات و ... انجام شد. همچنین در این سرشماری برای اولین بار دو مرحله آزمایش با اهداف متفاوت در نظر گرفته شد که مرحله‌ی اول در سال 1388 و مرحله‌ی دوم در سال 1389 اجرا شد. سرشماری عمومی نفوس و مسکن 1390 بعد از دو آزمایش مذکور و با استفاده از تجارب به دست آمده از اجرای آن‌ها در موعد مقرر (آبان ماه 1390) اجرا شد. (جزئیات بیشتر موضوع را در گزارش فنی سرشماری عمومی نفوس و مسکن 1390 بخوانید).

3-8- سرشماری عمومی نفوس و مسکن 1395

براساس توصیه‌های سازمان ملل کشورها باید طی مراحل مختلف فرآیند سرشماری را آزمایش کنند تا از طراحی درست آن اطمینان حاصل نمایند. این امر باعث می‌شود، قبل از ورود به اجرای سرشماری اصلی مشکلات و موانع احتمالی به حداقل برسد چرا که در زمان اجرای سرشماری اصلی هرگز فرصتی برای آزمون و خطا وجود ندارد. «تعداد آزمایش‌های سرشماری با تجربیات کشور در امر سرشماری، زمان و هزینه‌های مورد نظر برای اجرا در ارتباط است. به‌طور کلی تعداد آزمایش‌های سرشماری باید به آن اندازه باشد که کامل‌ترین پرسشنامه و مؤثرترین نحوه هماهنگی سرشماری را نتیجه دهد. آزمایش جداگانه نقشه‌های سرشماری و صورت اولیه پرسشنامه نباید مستلزم کوشش‌های اداری بسیار با صرف مخارج سنگین باشد. آزمایش‌های سرشماری باید به‌صورت پیاپی اجرا شود تا بهبود فزاینده‌ای را در فرم‌ها و پرسشنامه‌ها و نحوه انجام سرشماری ایجاد کند. هرچه تعداد آزمایش‌های سرشماری بیش‌تر باشد برای بهبود سرشماری مؤثرتر است اما در عمل چنین وضعی امکان ندارد. تجربه نشان داده است که حداقل اجرای دو آزمایش سرشماری ضروری است تا متضمن تحول بیش‌تری باشد» (گزارش فنی سرشماری 1390 به نقل از توصیه‌های سازمان ملل).

طبق برنامه در سال 1395 هشتمین سرشماری عمومی نفوس و مسکن کشور اجرا خواهد شد. از این روی مرکز آمار ایران نیز طبق روال گذشته چند سال قبل از اجرای سرشماری 1395 در تدارک اجرای آن بوده‌است و برای انجام این سرشماری سه آزمایش در سال‌های 1393

و 1394 اجرا نموده‌است. بدون شک آزمایش سرشماری می‌تواند از ابعاد گوناگونی به ارتقای سرشماری اصلی کمک کند. بر این اساس و با توجه به اعلام نیاز مدیران برنامه‌ریزی شهر مجلسی به اطلاعات جمعیت و خانوار، شهر مجلسی برای اولین آزمایش در نظر گرفته شد. آزمایش دوم در شهر فولادشهر اجرا شد و آخرین آزمایش، در ابعاد بزرگتر و از هر جنبه مشابه سرشماری اصلی در سال 1394 اجرا شد. در ادامه کلیاتی در مورد هر کدام از آزمایش‌های مذکور شرح داده شده‌است.

- آزمایش سرشماری شهر مجلسی

با توجه به اعلام نیاز مدیران و مسئولین برنامه‌ریزی شهر مجلسی به اطلاعات جمعیت و خانوار، شهر مجلسی برای اولین آزمایش در نظر گرفته شد. هدف کلی از سرشماری شهر جدید التاسیس مجلسی واقع در شهرستان مبارکه استان اصفهان شمارش کامل جمعیت، خانوار و ارائه برخی ویژگی‌های آنان بوده است.

سرشماری شهر جدید التاسیس مجلسی با استفاده از آخرین دستاوردهای علمی و فنی و بهره‌گیری از تجارب بین‌المللی، توسط متخصصان مرکز آمار ایران، استانداری اصفهان و شرکت پست طراحی شد. از ویژگی‌های منحصر به فرد این آزمایش، مراجعه بر اساس استفاده از فهرست تهیه شده تمام مکان‌ها و خانوارها و تکمیل اطلاعات با استفاده از تبلت توسط مأمور سرشماری است. تهیه و استفاده از این فهرست و کار با تبلت دارای محاسن بسیار فراوانی است که می‌تواند گام مهمی در ارتقای نظام آماری کشور و افزایش کیفیت داده‌ها، سرعت در انتشار نتایج سرشماری، اطلاع‌رسانی به شیوه مکان محور، کاهش هزینه‌ها در درازمدت، کاهش رده‌های اجرایی، حذف کاغذ و ... باشد.

سرشماری شهر مجلسی در سال 1393 نسبت به سرشماری‌های گذشته دارای تفاوت‌هایی بوده است. در این سرشماری شیوه گردآوری داده‌ها از شکل متعارف یعنی فهرست کردن مکان‌ها و استفاده از فرم‌های کاغذی به شیوه‌های پیشرفته‌تر تغییر یافته است. در این تحول بزرگ که هدف از آن کسب آمادگی برای انجام سرشماری‌های آینده است، کدهای پستی و فهرست تمام مکان‌ها براساس اطلاعات شرکت پست از قبل جمع‌آوری و در اختیار مأمور سرشماری قرار گرفت و مأمور سرشماری بر اساس لیست موجود به شناسایی مکان‌ها، ویرایش و تکمیل اطلاعات آن پرداخت. همچنین از آنجا که یکی دیگر از محورهای این آزمایش میزان مشارکت اینترنتی خانوار در سرشماری و تکمیل اطلاعات به روش خودتکمیلی بوده، سامانه‌ای به این منظور طراحی و هر خانوار از طریق ورود به سامانه اینترنتی اقدام به تکمیل اطلاعات خانوار خود کرده است. در روش مصاحبه حضوری مأمور سرشماری با استفاده از فهرست در اختیار به تمام آدرس‌ها و مکان‌های حوزه تعیین شده خود مراجعه و اطلاعات خانوار را با استفاده از تبلت جمع‌آوری نموده است.

زمان اجرای سرشماری شهر مجلسی از شانزدهم آذر ماه تا 12 دی ماه 1393 بوده است. خانوارها از تاریخ 16 آذر تا 5 دی ماه 1393 با مراجعه به سامانه اینترنتی اطلاعات خانوار را تکمیل کرده و سپس مأموران سرشماری از 6 تا 12 دی ماه 1393 نیز با استفاده از تبلت به صورت حضوری به تمام مکان‌ها مراجعه کرده و پرسشنامه طراحی شده را تکمیل کرده‌اند.

- آزمایش سرشماری شهر فولادشهر

در راستای اجرای هر چه بهتر سرشماری عمومی نفوس و مسکن 1395، مرکز آمار ایران در نیمه دوم سال 1393 نسبت به تهیه برنامه جامع و کامل دومین آزمایش سرشماری 1395 اقدام نمود. بر این اساس و با توجه به اعلام نیاز مدیران برنامه‌ریزی فولاد شهر به اطلاعات جمعیت و خانوار، این شهر برای دومین محدوده آزمایش سرشماری در نظر گرفته شد. بدین منظور شورای سیاست‌گذاری تشکیل و طی جلسات متعدد مدیریتی و کارشناسی کمیته‌های تخصصی و فنی فعالیت خود را آغاز کردند. بنابراین کلیه مراحل کار مشتمل بر طراحی سازمان اجرایی، شرح وظایف رده‌های اجرایی، تهیه نرم افزارهای مختلف، طرح آموزش، راهنماها و مفاد آموزشی مورد نیاز رده‌های مختلف اجرایی، فلوجارت-های ادیت و کنترل منطقی اطلاعات، الگوهای استخراج و جداول و بالاخره الگوی نشریه‌ی نتایج تفصیلی فولاد شهر آماده و نهایی شد. به این ترتیب مرکز آمار ایران با بررسی تخصصی و نظارت کارشناسی، مدیریت کلیه مراحل کار را در دستور کار خود قرار داد.

هدف کلی از سرشماری فولاد شهر واقع در شهرستان لنجان استان اصفهان، شمارش کامل جمعیت، خانوار و ارائه برخی ویژگی‌های آنان بوده است. براساس گزارش شهرداری فولادشهر، در این شهر تعداد واحدهای مسکونی مهر واگذار شده پس از پایان سرشماری نفوس 1390، قابل توجه بوده و این موضوع باعث جذب جمعیت بسیاری در منطقه شده به گونه‌ای که تعیین دقیق جمعیت کنونی این شهر با برآوردهای معمول جمعیتی قابل حصول نمی‌باشد. بنابراین به منظور برنامه‌ریزی مناسب‌تر و ارائه امکانات و خدمات متناسب‌تر برای جمعیت و خانوار این شهر، انجام سرشماری سال 1393 فولاد شهر ضروری به نظر می‌رسید.

در این سرشماری علاوه بر شمارش کامل جمعیت و خانوار، خصوصیات افراد از قبیل جنس، سن، تابعیت، شماره ملی، وضع تحصیل، وضع اشتغال و محل کار و... و نیز وضع مالکیت محل زندگی برای خانوارها گردآوری شد.

روش جمع‌آوری اطلاعات در آزمایش فوق مصاحبه چهره به چهره بوده به این ترتیب که هر مامور سرشماری با توجه به محدوده تعیین شده در پوشه نقشه خود، به تک‌تک مکان‌ها مراجعه و از طریق مصاحبه با مطلع‌ترین عضو خانوار نسبت به ثبت اطلاعات اقدام نموده است. شایان ذکر است در آزمایش‌های سرشماری نفوس سال 1393 برای اولین بار در تاریخ سرشماری‌های عمومی نفوس و مسکن کشور از ابزار الکترونیکی تبلت به منظور ثبت اطلاعات استفاده شد. به این ترتیب که کلیه فرم‌ها و پرسشنامه‌های سرشماری از طریق نرم افزار پرسشنامه الکترونیکی که به روی تبلت نصب شده بود قابل دستیابی بود. نحوه استفاده از این نرم افزار، چگونگی ثبت و ذخیره‌سازی اطلاعات هر یک از فرم‌ها و پرسشنامه‌ها و نحوه اصلاح خطاها و هشدارها در راهنمای مامور سرشماری به تفصیل تشریح شده بود.

زمان اجرای عملیات میدانی سرشماری به مدت 10 روز (93/11/29 الی 93/12/9) تعیین شد. تعداد نیروی انسانی مورد نیاز در این سرشماری 110 نفر پیش‌بینی شده بود که تعداد 90 نفر آن‌ها را مامور آمارگیر تشکیل می‌داد. زمان تکمیل هر پرسشنامه به طور متوسط 15 دقیقه برآورد شده بود.

آموزش سرشماری به صورت متمرکز و در استان اصفهان انجام شد. زمان آموزش از 26 تا 27 بهمن ماه بود. در این مدت 3 مدرس توانمند استان به تعداد 105 نفر کادر اجرایی آموزش دادند.

براساس برنامه زمانی تنظیم شده، پس از گردآوری اطلاعات، نتایج استخراج، کنترل و بررسی شده و در مدت زمان کوتاهی پس از اجرا یعنی در اردیبهشت ماه سال 1394 قابل بهره‌برداری خواهد بود.

- آزمایش سرشماری عمومی نفوس و مسکن 1394⁹

سازمان ملل در خصوص محدوده آزمایش اصلی سرشماری تاکید کرده‌است که این محدوده باید با دقت و وسواس به گونه‌ای انتخاب شود که نمایندگانی از شرایط اقلیمی خاص کشور، اقوام و نژادهای گوناگون و .. در آن حضور داشته باشند: «توصیه می‌شود که آزمایش سرشماری یک‌بار، در پهنای وسیع انجام شود تا بعداً نیاز به تکرار آن در مناطق جغرافیایی دیگر نباشد. برای آزمایش سرشماری استفاده از روش‌های نمونه‌گیری برای انتخاب مناطق ضرورتی ندارد. انتخاب سنجیده مناطقی که حاوی امکان روبرو شدن با بیش‌ترین تجربیات باشد، مورد توصیه است. این مناطق شامل گروه‌های ویژه اجتماعی - اقتصادی، نژادی یا ایلی هستند که بومی منطقه بوده و مسایل ارضی نیز داشته و بخشی نیز ساکن بافت شهری باشند. چنان‌چه در نظر باشد که از نتایج آزمایش سرشماری در برآوردهای جمعیتی استفاده شود در آن صورت لازم است که از اصول نمونه‌گیری برای انتخاب مناطق استفاده شود. در چنین حالتی نه‌تنها هزینه‌ها افزایش می‌یابد بلکه از هدف اصلی که ارزشیابی و ارتقاء مراحل سرشماری است فاصله خواهد افتاد.

آزمایش سرشماری در تقسیمات مختلف جغرافیایی به اجرا درمی‌آید. میزان پوشش آن باید به نحوی باشد که امکانات اداری، مالی، نیروی انسانی و زمانی برای اجرای آن وجود داشته‌باشد. از کمک سازمان‌های محلی که با سرشماری اصلی همکاری خواهند کرد نیز استفاده شود تا آمادگی آن سازمان‌ها نیز مورد آزمایش قرار گیرد.» (گزارش فنی سرشماری 1390 به نقل از توصیه‌های سازمان ملل).

9 از این پس به جای سرشماری عمومی نفوس و مسکن 1394، به اختصار آزمایش سرشماری به کار می‌رود.

بر این اساس پس از دو مرحله آزمایش سرشماری در سال 1393 (شهرهای مجلسی و فولادشهر)، آزمایش اصلی سرشماری عمومی نفوس و مسکن 1394 طراحی و در پهنه‌ای نسبتاً وسیع اجرا شد. در این آزمایش ضمن استفاده از روش‌های نوین اجرای سرشماری از جمله روش اینترنتی و تبلتی محورهایی در ابعاد گوناگون که آمادگی لازم برای اجرای سرشماری اصلی را فراهم آورد تعریف شد.

- محدوده آزمایش:

محدوده آزمایش در سال 1394 از چهار استان هرمزگان (شهرستان میناب)، ایلام (شهرستان دهلران)، گلستان (شهرستان ترکمن) و قزوین (شهرستان آبیک) و همچنین یک حوزه شهری از 27 استان باقی‌مانده انتخاب شد. جمعیت و خانوار محدوده آزمایش به شرح جدول 1 بوده است.

جدول 1- برآورد جمعیت و خانوار محدوده آزمایش

خانوار		جمعیت			نام محدوده		
		روستایی ¹⁰	شهری	کل			روستایی ¹¹
						استان هرمزگان	شهرستان میناب
	21,057	21,057		76,129	76,129		
						استان ایلام	شهرستان دهلران
6,494	12,054	18,548	29,176	42,070	71,245		
						استان گلستان	شهرستان ترکمن
7,356	13,764	21,120	25,695	50,857	76,552		
						استان قزوین	شهرستان آبیک
8,905	21,336	30,241	30,736	66,257	96,992		
						یک حوزه (شهری)	سایر استان‌ها (27 استان)
	32,400	32,400		115,020	115,020		
22,756	100,611	123,367	85,607	350,332	435,938	جمع	

- محتوا و محورهای آزمایش

محتوای آزمایش، موضوعات و اقلامی که می‌بایست مورد آزمون قرار گیرند به تجربیات گذشته کشور در اجرای سرشماری، نوع مشکلات در پیش‌رو و نیازهای اطلاعاتی سرشماری بستگی دارد. می‌توان آزمایش سرشماری را در چند مرحله انجام داد. در مراحل اولیه، آزمایش سرشماری می‌تواند به صورت کاملاً غیررسمی باشد. در این مرحله ممکن است آزمایش‌های بسیار محدود در موارد خاص بر روی تعدادی انگشت شمار از خانوارها یا حتی کارکنان سازمان مجری سرشماری اجرا شود. در آزمایش اولیه راحت‌تر است جنبه‌های مختلف سرشماری به صورت جداگانه آزمایش شود. پس از انجام بررسی‌های مقدماتی، مجموعه فعالیت‌ها به صورت مرتبط با یکدیگر در آزمایش رسمی - که

10 و 3 هاشور در خانه‌های جدول به معنی عدم انتخاب جمعیت مناطق روستایی در محدوده آزمایش است.

معمولاً یک سال قبل از سرشماری اجرا می‌شود - بررسی می‌شود. لذا قبل از آزمایش سرشماری در سال 1394 گروه‌ها و کمیته‌های سرشماری محورهای مورد نظر خود را برای آزمایش به دبیرخانه ستاد سرشماری کشور ارسال کردند. فهرست محورهای پس از بحث و بررسی‌های لازم در شورای هماهنگی و تلفیق جهت اجرای آزمایش نهایی شد. جدول 2 اطلاعات اجمالی در خصوص این محورها را ارائه می‌دهد.

جدول 2- محورهای آزمایش سرشماری بر حسب کمیته مسئول اجرا و کمیته‌های همکار

محور آزمایش	زیر محورها	کمیته مسئول اجرا	کمیته همکار
نقشه و فایل آدرس	میزان بهنگام بودن نقشه (میزان تغییرات فایل جغرافیائی قبل و بعد از اجرا)	کمیته نقشه های آماری و فایل آدرس	
	حجم کار حوزه ها قبل و پس از اجرا	کمیته نقشه های آماری و فایل آدرس	
	بررسی میزان پلاک کوبی (کدهای پستی و پلاک آبی)	کمیته نقشه های آماری و فایل آدرس	
	مدت زمان اصلاح نقشه توسط مأمور روی تبلت	کمیته نقشه های آماری و فایل آدرس	کمیته طراحی سیستم
	بررسی کیفیت حوزه‌بندی در استان‌ها (مسائل و مشکلات)	کمیته نقشه های آماری و فایل آدرس	کمیته طراحی سیستم
	ارزیابی اتصال کدپستی به بلوک‌ها	کمیته نقشه های آماری و فایل آدرس	کمیته پایگاه ها و داده های ثبتي
	ارزیابی نرم‌افزار نقشه	کمیته نقشه های آماری و فایل آدرس	
	خودتکمیلی اینترنتی	نرخ ورود به سامانه، درصد تکمیل اینترنتی به تفکیک محدوده های آزمایش، شهری/ روستایی	کمیته فرم ها
تعداد و درصد خانوارهای اینترنتی لینک شده و لینک نشده (تکراری یا نادرست) به چارچوب به تفکیک محدوده‌های آزمایش، شهری/ روستایی		کمیته فرم ها	کمیته طراحی سیستم
متوسط مدت زمان تکمیل پرسشنامه اینترنتی توسط خانوار (با حذف نقاط پرت) به تفکیک محدوده‌های آزمایش، شهری/ روستایی		کمیته فرم ها	کمیته طراحی سیستم
تحلیل نظرسنجی تکمیل پرسشنامه از دید خانوار (فهم سوالات، راحتی کار با سامانه)		کمیته فرم ها	کمیته طراحی سیستم
درصد مراجعه خانوار به اینترنت به تفکیک روزهای سرشماری		کمیته فرم ها	کمیته طراحی سیستم

تعداد و درصد خانوارهای مراجعه کننده به اینترنت که پرسشنامه خود را نیمه کاره رها کرده اند	کمیته فرم ها	کمیته طراحی سیستم
بی پاسخی اقلام (شماره ملی، دین، تابعیت و...)	کمیته فرم ها	
مغایرت شماره ملی با نام و نام خانوادگی، سال تولد و جنس	کمیته فرم ها	کمیته پایگاه ها و داده های ثبتی
بررسی سری زمانی سؤال آخرین دوره یا مدرک تحصیلی از روی اطلاعات 85، 90 و 94	کمیته جداول	کمیته استخراج
ارزیابی نتایج، تعداد و روند (جمعیت و خانوار، سن، جنس، نرخ باسوادی و ...)	کمیته جداول	کمیته استخراج
* مقایسه با سرشماری های گذشته (90 و 85)	کمیته جداول	کمیته استخراج
* مقایسه با هدفمندی	کمیته جداول	کمیته پایگاه ها و داده های ثبتی
* مقایسه با برآوردها	کمیته جداول	کمیته استخراج
* مقایسه با سرشماری کشاورزی	کمیته جداول	کمیته استخراج
تعداد رکوردهای فراخوان شده از اطلاعات پشتیبان	کمیته فرم ها	کمیته طراحی سیستم
جمع بندی مغایرت ها با اطلاعات پشتیبان به تفکیک قلم (نام و نام خانوادگی، سال تولد و جنس)	کمیته فرم ها	کمیته طراحی سیستم
تعداد رکوردهای لینک شده آموزش با سرشماری به تفکیک سامانه ها (آموزش و پرورش، آموزش عالی، حوزه های علمیه و نهضت سوادآموزی)	گروه تهیه طرح	کمیته پایگاه ها و داده های ثبتی
ارزیابی تعداد و روند صفت دوره و مدرک تحصیلی برای محصلان	گروه تهیه طرح	کمیته پایگاه ها و داده های ثبتی
انطباق طبقات دوره و مدرک ثبتی با طبقه بندی سرشماری	گروه تهیه طرح	کمیته پایگاه ها و داده های ثبتی
تعداد خطاهای ادیتی مرتبط با داده های ثبتی آموزش	کمیته ادیت و جانپی	کمیته استخراج
تکرار شدن رکوردها (تعداد رکوردهای تکراری)	کمیته ادیت و جانپی	کمیته طراحی سیستم
تعداد فیلدهای تغییر یافته بعد از ادیت و جانپی (عمل نکردن برخی ادیت ها در اجرا)	کمیته ادیت و جانپی	کمیته استخراج
تست نرم افزار (بررسی صحت کارکرد)	کمیته ادیت و جانپی	کمیته طراحی سیستم
امکان سنجی ادیت آنلاین کامل، یعنی آیا تبلت و اینترنت قادر به اجرای تمامی فلوچارت ها بدون هنگ کردن و سرعت مطلوب است یا خیر؟	کمیته ادیت و جانپی	کمیته طراحی سیستم

کمیتته طراحی سیستم / استخراج	کمیتته ادیت و جانهی	عمل نکردن برخی ادیت‌ها در اجرا و علت آن (بررسی دلیل و رفع خطاهایی که موجب عمل نکردن بعضی از روابط ادیت در اجرای آزمایش سرشماری فولادشهر و مجلسی شده‌اند)	
کمیتته طراحی سیستم	کمیتته ادیت و جانهی	بررسی حجم ادیتی که می‌توان به تبلت و مأمور اعمال کرد	
کمیتته طراحی سیستم	کمیتته ادیت و جانهی	بررسی حجم ادیت اعمال شده به فرم اینترنتی	
کمیتته فرم‌ها، کمیتته سازماندهی	کمیتته ادیت و جانهی	بررسی ضرورت یا عدم نیاز به ادیت سلسله مراتبی در استان	
کمیتته طراحی سیستم	کمیتته ادیت و جانهی	بررسی دلیل و رفع خطاهایی که موجب عمل نکردن بعضی از روابط ادیت در اجرای آزمایش سرشماری فولادشهر و مجلسی شده‌اند مانند سن سفید، جنس سفید، خانوار دارای دو سرپرست و یکسان بودن جنس سرپرست و همسر سرپرست	
کمیتته طراحی سیستم	کمیتته ادیت و جانهی	بررسی کارایی فلوچارت و دستورالعمل ادیت همزمان در تبلت و اینترنت	
کمیتته طراحی سیستم	کمیتته ادیت و جانهی	بررسی کارایی فلوچارت دستورالعمل ادیت فایل داده	
کمیتته استخراج	کمیتته ادیت و جانهی	بررسی نحوه عملکرد صحیح نرم افزار ادیت و جانهی فایل داده	
کمیتته طراحی سیستم، کمیتته فرم‌ها	کمیتته ادیت و جانهی	ارزیابی یکسان بودن روابط ادیت برای اینترنت و تبلت	
کمیتته استخراج	کمیتته ادیت و جانهی	بررسی دوباره شماری	
کمیتته استخراج	کمیتته ادیت و جانهی	ارزیابی روشهای جانهی	
کمیتته طراحی سیستم	کمیتته فرم‌ها	سرعت (متوسط زمان تکمیل فرم به تفکیک روزهای سرشماری (دقیقه) بر حسب شهرستان، شهری و روستایی) به تفکیک فرم فهرست‌برداری، خانوار	نرم افزار تبلت
کمیتته طراحی سیستم	کمیتته فرم‌ها	متوسط تعداد فرم تکمیل شده به تفکیک روزهای سرشماری بر حسب شهرستان، شهری و روستایی	
	کمیتته نظارت بر اجرا	میزان کاربرپسند بودن نرم افزار (از دیدگاه عوامل اجرایی)	
	کمیتته طراحی سیستم	تعداد بروزسانی نرم افزار در حین اجرا	
	کمیتته پشتیبانی فنی	محدودسازی سیستم عامل تبلت‌ها به صورت غیرمتمرکز	

	بررسی کارایی داشبورد کنترل برای مأمور در حین عملیات میدانی	کمیته طراحی سیستم	
سامانه سیجاد	تغذیه چارچوب (بررسی تغذیه کامل)	کمیته طراحی سیستم	
	تخصیص واحد کار (تناسب تعداد روز صرف شده برای تخصیص واحد کار با برنامه زمانی پیش بینی شده)	کمیته طراحی سیستم	
	بارگذاری داده‌ها (مناسب بودن زمان در نظر گرفته شده برای بارگذاری)	کمیته طراحی سیستم	
	قطعی سیجاد	کمیته پشتیبانی فنی	
	Test Load Performance	کمیته استخراج	
ارزیابی معماری مورد استفاده	کمیته استخراج		
پشتیبانی فنی	سخت افزار تبلت (حساسیت به شرایط آب و هوایی، تأثیر نور آفتاب و رطوبت، شارژ باتری، عملکرد پاوربانک‌ها)	کمیته پشتیبانی فنی	
	مناسب بودن زیرساخت های اینترنتی (قطعی اینترنت)	کمیته پشتیبانی فنی	
آموزش	ارزیابی مفاد آموزشی (شامل تمام راهنماهای تهیه شده توسط کمیته های سرشماری مانند راهنمای تکمیل فرم ها، راهنمای عملیات اجرایی، راهنمای کار عمومی با تبلت، راهنمای نقشه، راهنمای نحوه کار با نرم افزارهای تبلت و سامانه تحت وب سیجاد...)	کمیته آموزش	
	کارایی نرم افزارهای آموزشی و راهنماهای الکترونیکی تعبیه شده در تبلت	کمیته آموزش	
	روش آموزش	کمیته آموزش	
	مناسب بودن مدت زمان و برنامه آموزش	کمیته آموزش	
	اندازه گیری مهارت کار با تبلت مأمور مارگیر	کمیته آموزش	
	ارزیابی شرایط آموزش دهنده و آموزش گیرنده	کمیته آموزش	
	مناسب بودن ابزار آموزشی و کمک آموزشی	کمیته آموزش	
	کمیته پشتیبانی فنی	کمیته آموزش	
	فراهم بودن تجهیزات (تلفن، کامپیوتر، فضای مناسب، خودرو و...) در ستادهای سرشماری به تفکیک شهرستان	کمیته پشتیبانی و تدارکات	کمیته پشتیبانی فنی
	ارسال به موقع ملزومات (اجرا و آموزش)	کمیته پشتیبانی و تدارکات	کمیته پشتیبانی و تدارکات

مدت زمان تعویض تبلت از کار افتاده در اجرا (تعداد روز یا ساعت بیکاری مامور)	کمیته پشتیبانی و تدارکات	کمیته پشتیبانی فنی
ارزیابی منابع جذب نیرو (برای رده های مختلف اجرایی)	کمیته سازماندهی	سازماندهی و اجرا
روش پاسخگویی به رده های اجرایی فاوا در کل کشور	کمیته سازماندهی	
توانایی جذب نیرو در سطح شهرستان ها	کمیته سازماندهی	
فرایند جذب نیرو (از طریق سامانه، مراجعه حضوری و مصاحبه، از طریق سازمانها و دستگاهها)	کمیته سازماندهی	
شرایط نیروها (تخصص، توانایی استفاده از تبلت)	کمیته سازماندهی	
کامل بودن شرح وظایف رده های اجرایی در راهنمای سازماندهی و اجرا	کمیته سازماندهی	
متناسب بودن حجم وظایف رده های اجرایی با زمان در اختیار	کمیته سازماندهی	
بررسی و ارزیابی فرآیند اجرایی سرشماری از خانوارهای مؤسسه ای	کمیته سازماندهی	
بررسی و ارزیابی فرآیند اجرایی سرشماری از خانوارهای نظامی و انتظامی	کمیته سازماندهی	
مدت زمان تمدید سرشماری (مناسب بودن حجم کار مامور در 30 روز اجرا)	کمیته سازماندهی	
ارزیابی اجرای عملیات میدانی حوزه به صورت گروهی	کمیته سازماندهی	
کارایی نمودار سازمان اجرایی (تعداد، رده های اجرایی، حجم وظایف و ارتباطات و...)	کمیته سازماندهی	
ارزیابی ساعات مراجعه مامور به خانوار	کمیته سازماندهی	
ارزیابی طرح کاهش خانوارهای غایب	کمیته سازماندهی	
بررسی و ارزیابی فرآیند سرشماری تلفنی	کمیته سازماندهی	
مکان یابی پهنه ستادها	کمیته سازماندهی	
ارزیابی مناسب بودن اعتبارات اجرایی (رضایت مندی رده های اجرایی و پرداخت به موقع)	گروه سازماندهی و پشتیبانی	اعتبارات
نحوه هزینه کرد اعتبارات	کمیته اعتبارات	
کافی بودن منابع مالی	کمیته اعتبارات	
زمان پرداخت دستمزد رده ها	کمیته اعتبارات	
ارزیابی روش، مدت و زمان نظارت	کمیته نظارت بر اجرا	نظارت
آزمایش قابلیت های گزارش گیری نظارت با ویژگی های تعریف شده به صورت برخط در نرم افزار نظارت	کمیته نظارت بر اجرا	
	کمیته طراحی سیستم	

کمیته طراحی سیستم	کمیته نظارت بر اجرا	آزمایش قابلیت های مشاهده فرم مامور در تبلت (سرشماری و بازشماری)	
کمیته طراحی سیستم	کمیته نظارت بر اجرا	ارزیابی فرم ها و راهنمای نظارت (تبلت، سیجاد)	
کمیته طراحی سیستم	کمیته نظارت بر اجرا	آزمایش قابلیت های مشاهده همزمان فرم مامور و فرم نظارت در تبلت (سرشماری و بازشماری)	
کمیته طراحی سیستم	کمیته نظارت بر اجرا	آزمایش نرم افزار های نظارت در سرشماری و بازشماری (تبلت و سامانه تحت وب)	
	کمیته نظارت بر اجرا	ارزیابی استان ها و ناظران بر اساس معیارها و ملاک های مشخص	
	کمیته نظارت بر اجرا	شیوه انتخاب ناظران و چیدمان آنها	
	کمیته نظارت بر اجرا	ارزیابی عملکرد مأمور آمارگیر و مأمور تلفنی	
	کمیته نظارت بر اجرا	شرایط ناظران	
	گروه تبلیغات و انتشارات	ارزیابی روش های تبلیغات	تبلیغات
	گروه تبلیغات و انتشارات	میزان تأثیر گذاری تبلیغات بر مراجعه خانوار به اینترنت	
کمیته استخراج	کمیته فرم ها	تعداد خانوارهای عدم همکاری	همکاری خانوارها
	کمیته فرم ها	تعداد خانوارهای غایب باقی مانده به تفکیک شهرستان / شهری / روستایی	
کمیته طراحی سیستم / کمیته استخراج	کمیته سازماندهی	تعداد خانوارهای غایب تکمیل شده از طریق تلفن به تفکیک 1- خانوار تماس گرفته، 2- ستاد تماس گرفته (دسترسی به خانوار غایب) 3- مراجعه مجدد	جمع آوری اطلاعات خانوارهای غایب
کمیته پایگاه ها و داده های ثبتی	کمیته سازماندهی	تعداد خانوارهای غایب به تفکیک روزهای سرشماری	
گروه تهیه طرح	کمیته طراحی سیستم	لینک خانوار غایب در چارچوب	
	کمیته سازماندهی	مدت زمان تمدید برای خانوارهای غایب	
گروه تهیه طرح	کمیته پایگاه ها و داده های ثبتی	ارزیابی نرم افزار گزارش گیری اتاق کنترل	اتاق کنترل
گروه تهیه طرح	کمیته سازماندهی	اثرگذاری اتاق کنترل در مدیریت اجرای سرشماری	
	گروه تهیه طرح	ارزیابی اقلام اتاق کنترل	
کمیته طراحی سیستم	کمیته بازشماری	ارزیابی روش مقابله دوطرفه و استفاده از مقابله نیمه ماشینی	بازشماری

تعیین شاخص های ارزیابی کیفیت و بررسی کیفیت محتوا	کمیته بازشماری	کمیته طراحی سیستم
ارزیابی متغیرها و ویژگیهای موثر بر پوشش	کمیته بازشماری	کمیته طراحی سیستم
برآورد حجم کار عملیات میدانی و مقابله	کمیته بازشماری	کمیته طراحی سیستم
ارزیابی فرمها، راهنماها و نرم افزار تبلت	کمیته بازشماری	کمیته طراحی سیستم
ارزیابی تجمیع داده‌های سرشماری از منابع مختلف (نرم افزار تبلت، نرم افزار اینترنت، مصاحبه تلفنی، داده‌های ثبتی آموزش)	کمیته پایگاه ها و داده های ثبتی	گروه تهیه طرح

- شیوه و زمان اجرای آزمایش سرشماری:

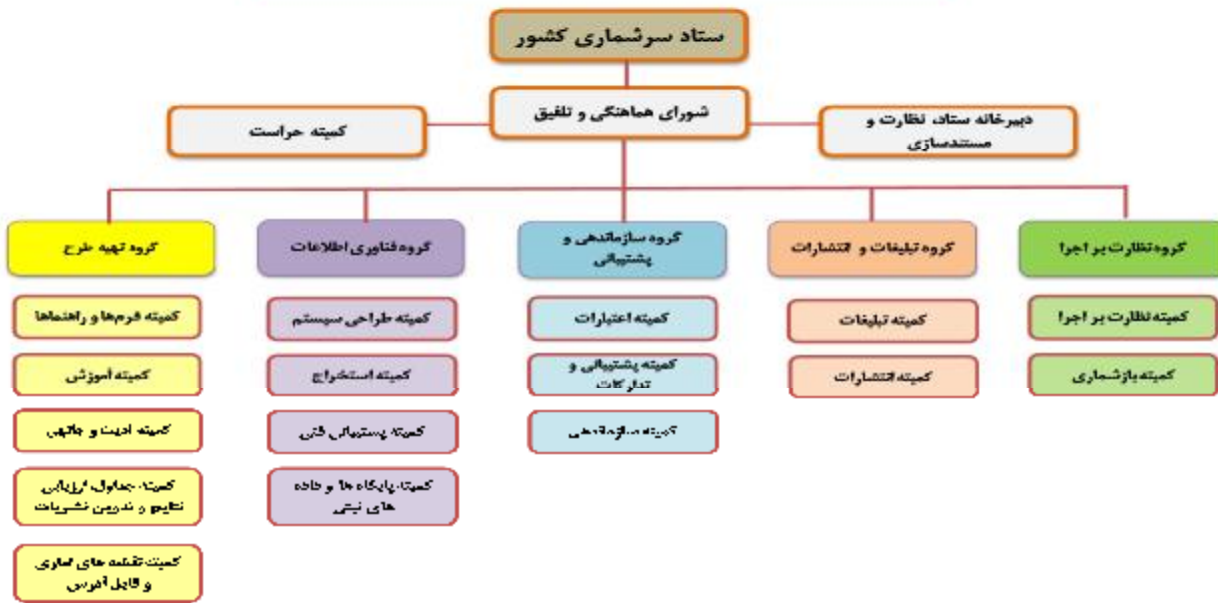
آزمایش سرشماری به دو روش اینترنتی و تبلتی طبق زمان بندی زیر اجرا شد:

- روش اینترنتی (1394/07/21 تا 1394/09/04)
- روش تبلتی (1394/08/04 تا 1394/09/04)

- نمودار سازمانی آزمایش سرشماری:

با توجه به حجم عملیات و وسعت فعالیت‌های لازم برای سرشماری، باید چند سال قبل از اجرا، برای هدایت و برنامه‌ریزی عملیات مربوط به آن اقدامات و فعالیت‌های منظمی آغاز شود. به همین منظور در مرکز آمار ایران از سال 1393 فعالیت‌های مقدماتی آغاز و سازمان اجرایی سرشماری عمومی نفوس و مسکن 1395 با تشکیل شورای هماهنگی و تلفیق ستاد سرشماری و گروه‌ها و کمیته‌های تخصصی عملاً فعالیت‌های خود را آغاز نمود. این تشکیلات در فرآیند انجام دو آزمایش، متناسب با حجم عملیات و محدودیت سطح پوشش هریک از آزمایش‌های سرشماری دچار تغییراتی در جهت بهبود ساختار و رفع مشکلات احتمالی شد. شکل زیر نمودار نهایی سازمانی آزمایش سرشماری سال 1394 را نشان می‌دهد.

نمودار ستاد مرکزی آزمایش سرشماری عمومی نفوس و مسکن ۱۳۹۵



- تالار گفتگو در سرشماری:

یکی از اقدامات ارزنده در آزمایش سرشماری 1394، ایجاد امکان استفاده از تالار گفتگو بوده است. البته مشکلات مربوط به فضای اینترنت در ایران، مشکلاتی را در استفاده از این امکان، ایجاد کرده است که می توان با برطرف کردن آن ها در آینده بهترین بهره‌وری از این سیستم را فراهم نمود.

مزایا:

- ایجاد ارتباط «برخط» برای تمامی رده‌های مدیریتی سرشماری
- امکان دسترسی به مطالب و دریافت نظر کاربران
- حذف مکاتبات کاغذی و صرفه‌جویی در کاغذ و زمان گردش کارها
- سرعت بخشیدن به رفع اشکالات فنی حین اجرا و ارتقای کیفیت سرشماری
- امکان اطلاع‌رسانی‌های فوری
- دریافت گزارش‌های دوره‌ای و تسریع تصمیم‌گیری
- شناسایی نقاط بحرانی در سراسر کشور

معایب:

- نبود آموزش و شناخت کافی کاربران تالار
- مشکلات مربوط به اتصال و سرعت اینترنت
- نبود زیرساخت‌های مناسب

- برنامه زمانی آزمایش 1394:

سرشماری عمومی نفوس و مسکن، با توجه به وسعت عملیات مربوط و نیز محدودیت‌های زمانی، منابع و هزینه به شدت نیازمند برنامه‌ی زمانی مدون، منظم و کارآمد است، به گونه‌ای که در هر مرحله، نقاط بحرانی قابل استخراج، پی‌گیری و ترمیم باشد. لذا به منظور مدیریت زمان، منابع و هزینه‌های سرشماری، «تهیه برنامه‌ی زمانی» به عنوان یکی از کلیدی‌ترین فعالیت‌های سرشماری در کشور همواره مورد توجه خاص بوده است.

در برنامه‌ی زمانی، تاریخ شروع و پایان تمام مراحل سرشماری شامل: مطالعات اولیه، برنامه‌ریزی، سازماندهی منابع و نیروی انسانی، طراحی، تبلیغات، آموزش، اجرا، نظارت و استخراج مشخص شده، عملیات مربوط به سه بخش، قبل از سرشماری، حین اجرای سرشماری و بعد از سرشماری تقسیم می‌شود. بعد از تشکیل گروه‌ها و کمیته‌ها، هر یک از آن‌ها برنامه‌ی زمانی فعالیت‌های خود را از ابتدا تا انتها تهیه و با گذشت زمان طی فرایند برنامه‌ریزی و طراحی سرشماری، برنامه‌ی زمانی، مورد اصلاح و ویرایش قرار گرفته و با رعایت تناسب و توالی فعالیت‌ها نهایی شد. (جدول 3)

جدول 3- برنامه‌زمانی فعالیت‌های آزمایش سرشماری عمومی نفوس و مسکن 1394

شماره ردیف	عنوان فعالیت	شروع	خاتمه
1	تعیین اقلام	1393/11/01	1394/01/31
2	تهیه کلیات طرح آزمایش (محورهای آزمایش، محدوده و حجم آزمایش)	1393/11/01	1394/01/29
3	تهیه طرح فایل آدرس	1393/11/01	1394/03/01
4	تهیه نرم افزارهای نقشه	1393/11/01	1394/04/30
5	طراحی سوالات	1393/11/15	1394/01/31
6	تهیه فایل جغرافیایی 93	1393/12/01	1394/03/01
7	کلیات طرح آماده سازی نقشه و تهیه فایل آدرس (محدوده آزمایش)	1394/01/15	1394/02/31
8	کلیات طرح پشتیبانی	1394/01/30	1394/03/31
9	کلیات طرح تلفیق داده‌های ثبتی با سرشماری	1394/02/01	1394/03/31
10	تطبيق محدوده جغرافیایی آزمایش	1394/02/01	1394/03/15

شماره ردیف	عنوان فعالیت	شروع	خاتمه
11	راهنمای تکمیل فرم‌ها(راهنمای مامور)	1394/02/01	1394/06/30
12	نظارت بر بهنگام سازی نقشه محدوده آزمایش	1394/03/01	1394/03/31
13	کلیات طرح سازماندهی و نمودار سازمانی پیشنهادی	1394/02/01	1394/03/20
14	کلیات ادیت	1394/02/01	1394/02/31
15	تهیه طرح نظارت	1394/02/01	1394/06/15
16	تهیه طرح تبلیغات	1394/02/15	1394/05/15
17	کلیات طرح تبلیغات	1394/02/15	1394/02/31
18	کلیات طرح فناوری اطلاعات	1394/02/15	1394/03/20
19	تهیه طرح سازماندهی	1394/02/15	1394/04/31
20	کلیات طرح کاهش خانوارهای غایب	1394/02/15	1394/03/15
21	تهیه طرح کاهش خانوارهای غایب	1394/02/15	1394/03/31
22	اجرای اتصال کد پستی و نقشه	1394/02/15	1394/05/31
23	تهیه فایل آدرس	1394/02/15	1394/05/31
24	تهیه نمودار سازمانی آزمایش	1394/02/15	1394/04/31
25	تهیه الگوی جداول	1394/02/15	1394/05/31
26	کلیات طرح نظارت	1394/02/15	1394/03/10
27	کلیات طرح بازشماری	1394/02/15	1394/03/15

شماره ردیف	عنوان فعالیت	شروع	خاتمه
28	کلیات طرح آموزش	1394/02/20	1394/03/10
29	آماده سازی فایل پشتیبان	1394/02/25	1394/05/07
30	برآورد جمعیت و خانوار	1394/03/01	1394/04/01
31	تهیه دستورالعمل ادیت همزمان، فرم خانوار، فرم فهرست	1394/03/01	1394/04/15
32	تهیه نرم افزارهای مصاحبه تلفنی	1394/03/01	1394/06/31
33	تهیه طرح آموزش	1394/03/10	1394/05/30
34	تهیه طرح بازشماری	1394/03/15	1394/06/31
35	برگزاری کارگاه آموزشی حوزه بندی سرشماری	1394/03/16	1394/03/21
36	تهیه مفاد آموزشی	1394/03/20	1394/06/30
37	خرید تبلت	1394/04/01	1394/05/31
38	تهیه دستورالعمل ادیت موضوعی	1394/04/01	1394/05/31
39	تهیه نرم افزار تبلت	1394/04/01	1394/05/31
40	تهیه نرم افزار اینترنتی	1394/04/01	1394/05/31
41	تهیه و تایید نرم افزارهای استخراج	1394/04/01	1394/06/15
42	آماده سازی و پشتیبانی زیر ساخت های سخت افزاری و ارتباطی مورد نیاز	1394/04/01	1394/11/25
43	تهیه و تایید نرم افزار نظارت	1394/04/01	1394/06/30

شماره ردیف	عنوان فعالیت	شروع	خاتمه
44	اجرای عملیات حوزه‌بندی	1394/04/01	1394/04/20
45	تهیه نقشه‌های واحد کار و فایل جغرافیایی قبل از اجرا	1394/04/20	1394/04/31
46	تهیه طرح پشتیبانی	1394/04/31	1394/05/15
47	تهیه داده‌های آزمایشی	1394/05/01	1394/05/31
48	تهیه طرح موضوعی و نرم افزار اتاق کنترل سرشماری	1394/05/01	1394/07/20
49	تهیه نرم افزار بازشماری + تست و تأیید نرم‌افزار	1394/05/01	1394/08/10
50	ایجاد تالار گفتگو	1394/05/01	1394/06/31
51	تهیه ملزومات آزمایش	1394/05/01	1394/05/31
52	نهایی کردن نرم افزار تبلت + تست و تأیید نرم افزار	1394/05/01	1394/06/10
53	نهایی کردن نرم افزار اینترنتی + تست و تأیید نرم افزار	1394/05/01	1394/06/10
54	برآورد اعتبار مورد نیاز آزمایش	1394/05/15	1394/05/25
55	تعیین ناظرین و نمایندگان ستاد سرشماری	1394/05/21	1394/06/14
56	ارسال ملزومات و تبلت	1394/06/01	1394/07/04
57	تهیه و تأیید نرم افزارهای جانمایی و ادیت	1394/06/01	1394/09/30
58	تغذیه نرم افزارها	1394/06/01	1394/06/30
59	تهیه بستر و پشتیبانی آموزش غیر حضوری	1394/06/01	1394/07/24
60	آموزش غیرحضوری طرح تبلیغات	1394/06/23	1394/06/23

شماره ردیف	عنوان فعالیت	شروع	خاتمه
61	آموزش غیرحضوری مرحله اول - ناظران	1394/06/28	1394/06/31
62	اعلام اعتبارات استانی	1394/06/30	1394/06/30
63	جذب نیرو	1394/07/01	1394/07/20
64	آموزش حضوری مرحله اول - ناظران	1394/07/04	1394/07/07
65	آموزش و جلسه پرسش و پاسخ غیر حضوری مرحله دوم	1394/07/05	1394/07/07
66	آموزش نرم افزار به کارشناسان مسئول نقشه استانها	1394/07/07	1394/07/08
67	آموزش حضوری مرحله دوم آموزش	1394/07/11	1394/07/16
68	اجرای تبلیغات محیطی در استان	1394/07/14	1394/09/04
69	آموزش غیر حضوری ویژه کارشناسان IT استانها	1394/07/19	1394/07/19
70	آموزش نرم افزار مصاحبه تلفنی	1394/07/20	1394/07/22
71	آموزش غیر حضوری مرحله سوم - استان	1394/07/21	1394/07/24
72	اجرای اینترنتی	1394/07/21	1394/09/04
73	آموزش حضوری مرحله سوم آموزش - استان	1394/07/25	1394/07/30
74	نظارت بر مراحل جذب نیرو، آموزش، عملیات میدانی سرشماری	1394/07/27	1394/09/05
75	نظارت فنی نقشه	1394/08/01	1394/09/20
76	ابلاغ مرحله اول اعتبارات استانی	1394/08/25	1394/08/30
77	عملیات میدانی سرشماری	1394/08/04	1394/09/04
78	تهیه نرم افزار مقابله + تست و تأیید نرم افزار	1394/09/01	1395/01/25

شماره ردیف	عنوان فعالیت	شروع	خاتمه
79	بررسی کمی و کیفی	1394/09/10	1394/09/25
80	دریافت و کنترل نقشه‌ها و فایل جغرافیایی پس از اجرا از کمیته سیستم	1394/09/10	1394/10/10
81	پیوند داده‌های ثبتی با داده‌های آزمایش	1394/09/15	1394/10/25
82	ارزیابی تبلیغات استان	1394/09/21	1394/10/15
83	آموزش و اجرای بازشماری	1394/09/25	1394/10/04
84	نظارت بازشماری	1394/09/28	1394/10/02
85	اجرای ادیت و جانپی در مرکز	1394/10/01	1394/10/20
86	تجمیع داده‌های جمع‌آوری شده از منابع مختلف، راستی آزمایی و یکپارچه‌سازی	1394/10/11	1394/10/20
87	استخراج و نهائی شدن فایل جداول	1394/10/21	1394/11/10
88	تهیه گزارش جمع‌بندی نتیجه آزمایش	1394/11/11	1394/11/30
89	اجرای مقابله و تهیه گزارش	1395/02/01	1395/04/10