

ریاست جمهوری
سازمان برنامه و بودجه کشور
مرکز آمار ایران

توزیع درآمد در ایران ۱۳۶۳-۹۸

نویسنده گزارش
شکوفه قصوری

تاریخ انتشار
بهمن ماه ۱۳۹۹

۱. مقدمه

توزیع عادلانه درآمد همواره از مهمترین مباحث در اقتصاد کشورهای مختلف جهان بوده است. شاخص‌های نابرابری معیاری برای ارزیابی عملکرد اقتصادی کشورها در خصوص توزیع درآمد محسوب می‌شود.

در سال‌های اخیر و بعد از عنوان شدن طرح کاهش فقر در جهان، چگونگی توزیع درآمد بیشتر از قبل مورد توجه قرار گرفت، زیرا در دنیای امروز بزرگترین عامل ایجاد فقر نه کمبود درآمد بلکه توزیع ناعادلانه آن است. در تعریف عامیانه توزیع عادلانه و ناعادلانه درآمد می‌توان گفت: "در صورتی که یک فرد در جامعه تمامی درآمد را در اختیار داشته باشد توزیع درآمد ناعادلانه‌ترین وضع ممکن است و زمانی که تمامی افراد به یک نسبت از کل درآمد جامعه بهره‌مند شوند عادلانه‌ترین حالت وجود دارد." امروزه سخن مطرح شده در جهان یکسان بودن سهم تمامی افراد از درآمد کشور نیست بلکه مساله مهم توزیع عادلانه بر مبنای توانایی‌های افراد مختلف است که می‌تواند به ایجاد توازن و تعادل بیشتر در جامعه بیانجامد. طبق موازین علمی تقسیم درآمد در یک کشور باید به نحوی باشد که سهم بیشتری از مردم در طبقه متوسط جای بگیرند. در یک جامعه متعادل شمار ثروتمندان و فقیران در کشور بسیار کم است زیرا وجود گروه‌های بسیار پردرآمد یا بسیار کم درآمد نشان دهنده توزیع نامتناسب ثروت در آن منطقه است.

یکی از شاخص‌های سنجش نابرابری درآمد جامعه، ضریب جینی است. ضریب جینی عددی است بین صفر و یک (یا صفر و صد در صد) که در آن صفر به معنی توزیع کاملاً برابر درآمد یا ثروت و یک به معنی نابرابری مطلق در توزیع درآمد یا ثروت است. در بین محققین روش‌های مختلفی برای محاسبه این شاخص وجود دارد. عمده‌ترین آن‌ها دو نوع روش با گروه‌بندی و بدون گروه‌بندی می‌باشد. مرکز آمار ایران از روش گروه‌بندی برای محاسبه ضریب جینی استفاده می‌کند. بعد از مرتب کردن صعودی درآمد سرانه خانوارها، داده‌ها را به ۱۰ گروه مساوی از نظر جمعیت تقسیم کرده، این ده گروه مساوی همان دهک‌های جامعه هستند و سپس تعیین می‌شود که هر یک از گروه‌های مورد نظر چه درصد از درآمد جامعه را به خود اختصاص داده است. با توجه به اینکه پا سخگویان معمولاً در ابراز درآمد خود حساس هستند، از اطلاعات هزینه‌های خانوار برای محاسبات استفاده شده است.

ضریب جینی اختلاف درآمدهای خانوارهای یک جامعه را نشان می‌دهد ولی در عین حال به تغییرات درامدی حساس است، صرفنظر از این که این تغییرات در بین خانوارهای ثروتمند، متوسط یا فقیر اتفاق افتاده است.

چون بیشتر یا کمتر شدن ضریب جینی به تنهایی نمی‌تواند وضعیت توزیع درآمد را در جامعه نشان دهد، بنابراین برای محاسبه میزان عدالت در توزیع درآمد، سهم درامدی که هر یک از گروه‌های جامعه بدست می‌آورند نیز محاسبه می‌شود. اگر فاصله بین درامدی که ده، بیست و چهل درصد پایین‌ترین گروه جامعه بدست می‌آورند با درآمد ده، بیست و چهل درصد از پردرآمدترین افراد، تفاوت زیادی داشته باشد نشان‌دهنده توزیع ناعادلانه درآمد در یک سرزمین است.

در حوزه توزیع درآمد شاخص‌های دیگری همچون شاخص تیل، اتکینسون و پالما نیز برای تبیین بهتر وضعیت پردرآمدها و کم‌درآمدها وجود دارد که در این گزارش به آن‌ها پرداخته خواهد شد.

در گزارش تیرماه مرکز آمار ایران شاخص‌های توزیع درآمد برای سال‌های ۹۸-۱۳۸۰ محاسبه و ارائه شد. در این گزارش شاخص‌های مذکور برای سال‌های ۷۹-۱۳۶۳ محاسبه شد. به منظور داشتن سری زمانی از شاخص‌های توزیع درآمد، جداول این گزارش حاوی اطلاعات سال‌های ۹۸-۱۳۶۳ است.

برای محاسبه شاخص‌های توزیع درآمد، از طرح آمارگیری هزینه و درآمد خانوار مرکز آمار ایران استفاده شده است. طرح هزینه و درآمد خانوار قدمتی بیش از نیم قرن دارد ولی داده‌های مورد استفاده در محاسبات شاخص‌های توزیع درآمد از سال ۱۳۶۳ موجود است و لذا محاسبات برای سال‌های ۱۳۶۳ به بعد انجام شده است.

به امید آن که این گزارش اطلاعات لازم را برای شناخت بهتر وضعیت توزیع درآمد در کشور فراهم نموده و مورد استفاده برنامه‌ریزان قرار گیرد.

جواد حسین زاده

معاون رییس سازمان و رییس مرکز آمار ایران

۲. شاخص‌های توزیع درآمد

شاخص‌های توزیع درآمد بر اساس اطلاعات موجود برای سال‌های ۹۸-۱۳۶۳ محاسبه شد و نتایج آن در جداول پیوست ۱ قابل دسترسی است. همچنین روند تغییرات در نمودارهای پیوست ۲ قابل مشاهده است. در ادامه خلاصه‌ای از مشاهدات به شرح ذیل قابل ذکر است. برای آن که بتوانیم نتیجه‌گیری بهتری داشته باشیم، شاخص‌ها در ۵ مقطع زمانی بررسی می‌شود.

دوره زمانی ۶۷-۱۳۶۳

✓ ضریب جینی در این سال‌ها تغییر محسوسی نداشته و بیشتر روندی رو به کاهش نشان می‌دهد. ضریب جینی کل کشور از ۰,۴۲۹۱ در سال ۶۳ به ۰,۴۲۰۰ در سال ۶۷ کاهش یافته است. تغییرات ضریب جینی در این دوره نامحسوس است. سایر شاخص‌ها نیز همین رویه را دارند. این دوره زمانی مصادف با آخرین سال‌های دفاع مقدس است. شاید بخشی از عدم وجود نوسان در شاخص‌های توزیع درآمد در این دوره به دلیل شرایط خاص کشور و اختصاص کالاهای یارانه‌ای (کوپنی) به تمامی اقشار جامعه باشد.

✓ در سال ۶۳ "نسبت هزینه ده درصد پردرآمدترین به ده درصد فقیرترین" ۱۶,۵۹ و در سال ۶۷ به ۱۵,۳۱ کاهش یافته است که نشان دهنده‌ی این است که ده درصد پردرآمد جامعه در سال ۶۷، ۱۵,۳۱ برابر ده درصد فقیرترین هزینه می‌کنند. این روند در نسبت هزینه بیست و چهل درصد پردرآمدترین به بیست و چهل درصد فقیرترین نیز خود را نشان می‌دهد. "نسبت هزینه بیست درصد پردرآمدترین به بیست درصد فقیرترین" در سال ۶۳، ۹,۴۶ و در سال ۶۷ به ۸,۸۰ کاهش یافته است. همچنین "نسبت هزینه چهل درصد پردرآمدترین به چهل درصد فقیرترین" در سال ۶۳، ۴,۸۵ و در سال ۶۷ به ۴,۶۱ رسیده است.

✓ شاخص "پالما" نسبت هزینه ده درصد پردرآمدترین جمعیت به هزینه چهل درصد کم درآمدترین جمعیت است. این شاخص از ۲,۳۰ در سال ۶۳ به ۲,۱۹ در سال ۶۷ رسیده است.

✓ شاخص "تیل" بر مفهوم آنتروپی استوار است و آنتروپی به مفهوم اطلاع‌انتظاری در توزیع است. تیل در کاربرد نظریه اطلاع در بحث توزیع درآمد به جای مفهوم احتمال حوادث از سهم درآمد استفاده نمود. زمانی که درآمد افراد کاملاً یا تقریباً مساوی باشد در این صورت درآمد تمام افراد مشخص است. اما اگر درآمد، نامساوی توزیع شده باشد، پیش‌بینی درآمد یک فرد که به طور تصادفی انتخاب شده، کار ساده‌ای نخواهد بود و هر چیزی در مورد اطلاعات آن فرد اطلاعات مفیدی است. در محاسبات انجام شده این شاخص نیز همانند ضریب جینی هر چه به صفر نزدیک‌تر باشد نشان‌دهنده برابری بیشتر است. این شاخص

از ۰,۳۱۶۳ در سال ۶۳ به ۰,۳۰۴۴ در سال ۶۷ رسیده است که نشان دهنده بهبود نسبی در شاخص تیل است.

✓ شاخص "اتکینسون" بر مفهوم میزان اجتناب از نابرابری استوار است. اتکینسون به رابطه بین کارایی و نابرابری توجه می‌کند و معتقد است شاخص نابرابری باید به نحوی طراحی شود که به کمک آن بتوان تشخیص داد که جامعه برای کاهش نابرابری به یک میزان معین حاضر است چه مقدار از درآمد و تولید جاری، چشم پوشی نماید. این شاخص نیز همانند تیل و جینی هر چه به صفر نزدیک تر باشد نشان دهنده برابری بیشتر است. این شاخص از ۰,۲۶۹۹ در سال ۶۳ به ۰,۲۵۸۰ در سال ۶۷ کاهش یافته است.

دوره زمانی ۷۵-۱۳۶۸

✓ ضریب جینی کل کشور از ۰,۴۲۴۹ سال ۶۸ به ۰,۴۲۹۴ در سال ۷۵ تغییر کرده است. تغییرات ضریب جینی در این دوره بین ۰,۴۲ و ۰,۴۳ است. ابتدای این دوره از اولین سال‌های پس از جنگ تحمیلی است و یکی از دلایل نابرابری می‌تواند لزوم سرمایه‌گذاری در زیرساخت‌های کشور و برگشت درآمد به بخشی از افراد جامعه باشد.

✓ در سال ۶۸ "نسبت هزینه ده درصد پردرآمدترین به ده درصد فقیرترین" ۱۶,۲۴ و در سال ۷۵ به ۱۷,۲۰ افزایش یافته است. این روند در نسبت هزینه بیست و چهار درصد پردرآمدترین به بیست و چهار درصد کم‌درآمدترین نیز خود را نشان می‌دهد. "نسبت هزینه بیست درصد پردرآمدترین به بیست درصد کم‌درآمدترین" در سال ۶۸، ۹,۲۱ و در سال ۷۵ به ۹,۵۶ رسیده است. همچنین "نسبت هزینه چهار درصد پردرآمدترین به چهار درصد فقیرترین" در سال ۶۸، ۴,۷۵ و در سال ۷۵ به ۴,۸۵ رسیده است.

✓ شاخص "پالما" از ۲,۲۴ در سال ۶۸ به ۲,۳۱ در سال ۷۵ تغییر نموده است.
 ✓ شاخص "تیل" از ۰,۳۱۰۰ در سال ۶۸ به ۰,۳۱۷۷ در سال ۷۵ افزایش یافته است که نشان دهنده بدتر شدن توزیع درآمد است.

✓ شاخص "اتکینسون" از ۰,۲۶۵۰ در سال ۶۸ به ۰,۲۷۱۳ در سال ۷۵ افزایش یافته است.

دوره زمانی ۸۳-۱۳۷۶

- ✓ ضریب جینی در این سال‌ها نیز تغییرات چندانی نداشته و از یک روند تقریباً ثابت برخوردار است. سایر شاخص‌ها نیز همین وضعیت را دارند. این دوره با ضریب جینی کل کشور ۰/۴۲۳۰ در سال ۷۶ آغاز شد و با ضریب جینی کل کشور ۰/۴۲۴۰ در سال ۸۳ خاتمه یافت.
- ✓ در سال ۷۶ "نسبت هزینه ده درصد پردرآمدترین به ده درصد فقیرترین" ۱۶,۸۰ و در سال ۸۳ به ۱۶,۲۱ رسیده است. این روند در نسبت هزینه بیست درصد پردرآمدترین به بیست درصد کم‌درآمدترین نیز خود را نشان می‌دهد. "نسبت هزینه بیست درصد پردرآمدترین به بیست درصد کم‌درآمدترین" در سال ۷۶، ۹,۲۸ و در سال ۸۳ به ۹,۲۴ رسیده است.
- ولی "نسبت هزینه چهل درصد پردرآمدترین به چهل درصد کم‌درآمدترین" در سال ۷۶، ۴,۶۹ و در سال ۸۳ به ۴,۷۵ رسیده است.
- ✓ شاخص "پالما" در سال ۷۶ و ۸۳ تقریباً بدون تغییر و به ترتیب ۲,۲۳ و ۲,۲۴ است.
- ✓ شاخص "تیل" در سال ۷۶ و ۸۳ تقریباً بدون تغییر و به ترتیب ۰,۳۰۸۷ و ۰,۳۰۸۵ است.
- ✓ شاخص "اتکینسون" در سال ۷۶ و ۸۳ تقریباً بدون تغییر و به ترتیب ۰,۲۶۴۳ و ۰,۲۶۴۴ است.

دوره زمانی ۹۱-۱۳۸۴

- ✓ مهم‌ترین اتفاق این دوران که باعث تغییر ضریب جینی کل کشور از بالای ۰,۴۰ به زیر ۰,۴۰ شد مربوط به اجرای طرح هدفمندی یارانه‌ها بود. با اجرای این طرح و پرداخت یارانه در آخرین ماه‌های سال ۸۹، تغییرات محسوسی در شاخص‌های توزیع درآمد ایجاد شد. ضریب جینی کل کشور در سال ۸۴ عدد ۰,۴۲۴۸ بود و در سال ۹۱ به ۰,۳۶۵۹ رسید. در سایر شاخص‌های توزیع درآمد نیز بهبود در وضعیت نابرابری مشاهده می‌شود.
- ✓ در سال ۸۴ "نسبت هزینه ده درصد پردرآمدترین به ده درصد فقیرترین" ۱۶,۴۶ و در سال ۹۱ به ۱۰,۷۹ کاهش یافته است. این روند در نسبت هزینه بیست و چهل درصد پردرآمدترین به بیست و چهل درصد فقیرترین نیز خود را نشان می‌دهد. "نسبت هزینه بیست درصد پردرآمدترین به بیست درصد فقیرترین" در سال ۸۴، ۹,۳۹ و در سال ۹۱ به ۶,۶۵ کاهش یافته است.
- همچنین "نسبت هزینه چهل درصد پردرآمدترین به چهل درصد فقیرترین" در سال ۸۴، ۴,۷۷ و در سال ۹۱ به ۳,۷۵ کاهش یافته است.
- ✓ شاخص "پالما" از ۲,۲۴ در سال ۸۴ به ۱,۶۳ در سال ۹۱ کاهش یافته است.
- ✓ شاخص "تیل" از ۰,۳۰۸۹ در سال ۸۴ به ۰,۲۲۴۷ در سال ۹۱ کاهش یافته است که نشان دهنده بهبود نسبی در توزیع درآمد است.

✓ شاخص "اتکینسون" از ۰,۲۶۵۸ در سال ۸۴ به ۰,۱۹۹۵ در سال ۹۱ کاهش یافته است.

دوره زمانی ۹۸-۱۳۹۲

کمترین ضریب جینی در دوره ۳۶ ساله مورد بررسی در این گزارش در سال ۹۲ مشاهده می‌شود. ضریب جینی کل کشور در این سال به ۰/۳۶۵۰ رسیده است و سایر شاخص‌ها نیز بهبود در توزیع درآمد را نشان می‌دهند. مهمترین موارد قابل مشاهده در این دوره زمانی به شرح ذیل است:

✓ روند تغییرات ضریب جینی در کل کشور نشان‌دهنده روند افزایشی این شاخص در سال‌های ۱۳۹۲ الی ۱۳۹۷ و کاهش آن در سال ۱۳۹۸ نسبت به ۹۷ است. با توجه به اینکه ضریب جینی تغییرات بین دهک‌ها را نشان می‌دهد افزایش نابرابری در سال‌های ۹۲ تا ۹۷ می‌تواند در یکی از سه حالت زیر رخ داده باشد:

۱- سهم دهک‌های اول کاهش و دهک‌های بالا افزایش داشته باشد. (کم درآمدها فقیرتر و پردرآمدها غنی‌تر)

۲- سهم دهک‌های اول کاهش و دهک‌های بالا ثابت باشد. (کم درآمدها فقیرتر و پردرآمدها ثابت)

۳- سهم دهک‌های اول ثابت ولی دهک‌های بالا افزایش یابد. (کم درآمدها ثابت و پردرآمدها غنی‌تر)

با نگاهی به "سهم هزینه بیست درصد کم درآمدترین جمعیت در هزینه کل" درمی‌یابیم که در سال‌های ۹۲ تا ۹۷ این شاخص روندی کاهشی داشته است (در کل کشور از ۶,۷۹ درصد در سال ۹۲ به ۵,۸۰ درصد در سال ۹۷ رسیده است). همچنین "سهم هزینه بیست درصد پردرآمدترین جمعیت در هزینه کل" روندی افزایشی نشان می‌دهد (در کل کشور از ۴۴,۶۲ درصد در سال ۹۲ به ۴۸,۵۰ درصد در سال ۹۷ افزایش یافته است).

بنابراین با بررسی این دو شاخص می‌توان به ابعاد روشنتری از این نابرابری در سال‌های ۹۲ تا ۹۷ دست یافت. (کم درآمدها فقیرتر و پردرآمدها غنی‌تر) ولی در سال ۹۸ مجدداً روند شاخص‌های مذکور تغییر می‌کند و کاهش نابرابری را شاهد هستیم. به طوری که سهم هزینه بیست درصد کم درآمدترین جمعیت در هزینه کل در سال ۹۸ به ۵,۹۶ درصد افزایش یافته و سهم هزینه بیست درصد پردرآمدترین جمعیت در هزینه کل در سال ۹۸ به ۴۷,۴۹ درصد کاهش یافته است.

✓ در سال ۹۲ "سهم هزینه ده درصد پردرآمدترین به ده درصد کم‌درآمدترین" ۱۰,۶۸ و در سال ۹۷ به ۱۴,۴۵ افزایش یافته و مجدداً در سال ۹۸ به ۱۳,۶۹ درصد کاهش یافته است که نشان دهنده‌ی این است که ده درصد پردرآمد جامعه در سال ۹۸، ۱۳,۶۹ برابر ده درصد کم‌درآمدترین هزینه می‌کنند. این روند در سهم هزینه بیست و چهل درصد پردرآمدترین به بیست و چهل درصد کم‌درآمدترین نیز خود را نشان می‌دهد. "سهم هزینه بیست درصد پردرآمدترین به بیست درصد کم‌درآمدترین" در سال ۹۲، ۶,۵۷ و در سال ۹۷ به ۸,۳۶ افزایش یافته ولی با کمی کاهش به ۷,۹۷ برابر در سال ۹۸ رسیده است.

همچنین "سهام هزینه چهل درصد پردرآمدترین به چهل درصد کم‌درآمدترین" در سال ۹۲، ۳,۷۱ و در سال ۹۷ به ۴,۴۱ افزایش یافته ولی با مقداری کاهش به ۴,۲۵ در سال ۹۸ (کمتر از مقدار شاخص مشابه در سال ۹۶) رسیده است.

✓ شاخص "پالما" از ۱,۶۲ در سال ۹۲ به ۲,۰۵ در سال ۹۷ افزایش و به ۱,۹۵ در سال ۹۸ کاهش یافته است. به عبارت دیگر هزینه بالاترین دهک در سال ۹۸، ۱,۹۵ برابر مجموع هزینه ۴ دهک پایین است.

✓ شاخص "تیل" از ۰,۲۲۴۰ در سال ۹۲ به ۰,۲۸۷۱ در سال ۹۷ افزایش یافته و با کمی کاهش به ۰,۲۷۲۰ در سال ۹۸ رسیده است که نشان دهنده بهبود نسبی در توزیع درآمد است.

✓ شاخص "اتکینسون" از ۰,۱۹۸۲ در سال ۹۲ به ۰,۲۴۶۱ در سال ۹۷ افزایش و به ۰,۲۳۵۵ در سال ۹۸ کاهش یافته است.

✓ تمامی شاخص‌های محاسبه شده، بیانگر بهبود نسبی توزیع درآمد در سال ۹۸ نسبت به سال‌های قبل از آن است. از دلایل عمده این بهبود در دهک‌های پایین درآمدی می‌توان به کمک‌های نقدی و کالایی سازمان‌ها و نهادهای دولتی به دهک‌های پایین درآمدی جامعه اشاره نمود.

برای بررسی بیشتر این موضوع از داده‌های هزینه و درآمد خانوار استفاده شد و میزان کمک‌ها در دهک‌های دهگانه بدست آمد. با این که متغیرهایی همچون تعداد دریافت کنندگان کمک‌های سازمان‌ها و نهادهای دولتی در این طرح اپتیمم نیست، با این حال داده‌ها نشان می‌دهند که کمک سالانه این سازمان‌ها به خانوارها در سه دهک پایین در سال ۹۸، در مناطق شهری ۲,۸ برابر و در مناطق روستایی ۳,۵ برابر این کمک‌ها در سه دهک مشابه سال ۱۳۹۵ بوده است.

می‌توان نتیجه گرفت کمک‌های چند برابری برای دهک‌های پایین درآمدی (تا سه برابر یارانه نقدی در بعضی مناطق) موجب بهبود نسبی توزیع درآمد در سال ۹۸ شده است.

پيوست ۱: جداول

جدول ۱- شاخص‌های توزیع درآمد در سال‌های ۹۸-۱۳۶۳: کل کشور- (دهک وزنی)

شرح	سال	ضریب جینی	سهم هزینه بیست درصد کم درآمدترین جمعیت در هزینه کل	نسبت هزینه ده درصد پر درآمدترین به ده درصد کم درآمدترین جمعیت	نسبت هزینه بیست درصد پر درآمدترین به بیست درصد کم درآمدترین جمعیت	نسبت هزینه چهل درصد پر درآمدترین به چهل درصد کم درآمدترین جمعیت	سهم هزینه بیست درصد پر درآمدترین جمعیت در هزینه کل	شاخص پالما	شاخص تیل	شاخص اتکینسون
کل کشور	*۱۳۶۳	۰.۴۲۹۱	۵.۲۹	۱۶.۵۹	۹.۴۶	۴.۸۵	۵۰.۰۳	۲.۳۰	۰.۳۱۶۳	۰.۲۶۹۹
	*۱۳۶۴	۰.۴۲۵۰	۵.۳۵	۱۶.۳۹	۹.۲۹	۴.۷۶	۴۹.۶۶	۲.۲۵	۰.۳۱۰۳	۰.۲۶۵۵
	۱۳۶۵	۰.۴۲۲۰	۵.۲۳	۱۶.۶۸	۹.۳۷	۴.۷۶	۴۹.۰۴	۲.۲۴	۰.۳۰۵۶	۰.۲۶۴۲
	*۱۳۶۶	۰.۴۲۸۷	۵.۵۱	۱۶.۵۰	۹.۱۶	۴.۷۰	۵۰.۴۵	۲.۳۱	۰.۳۲۲۲	۰.۲۶۷۹
	۱۳۶۷	۰.۴۲۰۰	۵.۶۲	۱۵.۳۱	۸.۸۰	۴.۶۱	۴۹.۴۸	۲.۱۹	۰.۳۰۴۴	۰.۲۵۸۰
	۱۳۶۸	۰.۴۲۴۹	۵.۴۰	۱۶.۲۴	۹.۲۱	۴.۷۵	۴۹.۷۳	۲.۲۴	۰.۳۱۰۰	۰.۲۶۵۰
	۱۳۶۹	۰.۴۲۷۳	۵.۳۱	۱۷.۵۱	۹.۴۲	۴.۷۳	۵۰.۰۷	۲.۲۹	۰.۳۱۷۹	۰.۲۶۹۱
	*۱۳۷۰	۰.۴۳۸۳	۴.۹۲	۱۹.۲۰	۱۰.۲۹	۵.۰۵	۵۰.۶۲	۲.۴۵	۰.۳۳۲۸	۰.۲۸۴۰
	*۱۳۷۱	۰.۴۲۴۵	۵.۰۶	۱۷.۸۷	۹.۷۳	۴.۸۱	۴۹.۲۶	۲.۲۵	۰.۳۰۷۶	۰.۲۶۹۱
	۱۳۷۲	۰.۴۲۷۷	۵.۰۴	۱۸.۰۷	۹.۸۶	۴.۸۸	۴۹.۶۷	۲.۲۸	۰.۳۱۲۵	۰.۲۷۲۵
	*۱۳۷۳	۰.۴۲۴۴	۵.۳۵	۱۶.۴۷	۹.۲۶	۴.۷۵	۴۹.۵۹	۲.۲۴	۰.۳۰۹۵	۰.۲۶۵۱
	*۱۳۷۴	۰.۴۱۹۸	۵.۳۲	۱۶.۴۷	۹.۲۱	۴.۶۹	۴۹.۰۲	۲.۱۹	۰.۳۰۱۴	۰.۲۶۱۳
	*۱۳۷۵	۰.۴۲۹۴	۵.۲۳	۱۷.۲۰	۹.۵۶	۴.۸۵	۵۰.۰۱	۲.۳۱	۰.۳۱۷۷	۰.۲۷۱۳
	۱۳۷۶	۰.۴۲۳۰	۵.۳۴	۱۶.۸۰	۹.۲۸	۴.۶۹	۴۹.۵۳	۲.۲۳	۰.۳۰۸۷	۰.۲۶۴۳
	۱۳۷۷	۰.۴۲۷۱	۵.۱۵	۱۷.۱۴	۹.۶۴	۴.۸۶	۴۹.۶۱	۲.۲۸	۰.۳۱۱۸	۰.۲۶۹۹
	۱۳۷۸	۰.۴۲۴۸	۵.۲۳	۱۶.۶۸	۹.۴۶	۴.۸۰	۴۹.۴۶	۲.۲۵	۰.۳۰۸۲	۰.۲۶۶۶
	۱۳۷۹	۰.۴۳۲۲	۵.۰۹	۱۷.۵۰	۹.۸۶	۴.۹۴	۵۰.۱۸	۲.۳۵	۰.۳۲۱۱	۰.۲۷۵۲

* به دلیل نبود برخی اطلاعات، محاسبات به صورت غیر وزنی انجام شده است.

جدول ۱- شاخص‌های توزیع درآمد در سال‌های ۹۸-۱۳۶۳: کل کشور- (دهک وزنی) (دنباله)

شاخص اتکینسون	شاخص تیل	شاخص پالما	سهم هزینه بیست درصد پردرآمدترین جمعیت در هزینه کل	نسبت هزینه چهل درصد پردرآمدترین به چهل درصد کم درآمدترین جمعیت	نسبت هزینه بیست درصد پردرآمدترین به بیست درصد کم درآمدترین جمعیت	نسبت هزینه ده درصد پردرآمدترین به ده درصد کم درآمدترین جمعیت	سهم هزینه بیست درصد کم درآمدترین جمعیت در هزینه کل	ضریب جینی	سال	شرح
۰.۲۷۱۵	۰.۳۱۸۶	۲.۳۳	۵۰.۱۸	۴.۹۰	۹.۶۱	۱۶.۴۳	۵.۲۲	۰.۴۳۰۴	۱۳۸۰	کل کشور
۰.۲۷۰۰	۰.۳۱۲۶	۲.۲۸	۴۹.۷۳	۴.۹۱	۹.۴۸	۱۶.۵۵	۵.۲۵	۰.۴۲۸۷	۱۳۸۱	
۰.۲۶۴۹	۰.۳۱۰۰	۲.۲۴	۴۹.۶۲	۴.۷۲	۹.۲۷	۱۶.۶۳	۵.۳۵	۰.۴۲۴۱	۱۳۸۲	
۰.۲۶۴۴	۰.۳۰۸۵	۲.۲۴	۴۹.۵۱	۴.۷۵	۹.۲۴	۱۶.۲۱	۵.۳۶	۰.۴۲۴۰	۱۳۸۳	
۰.۲۶۵۸	۰.۳۰۸۹	۲.۲۴	۴۹.۶۴	۴.۷۷	۹.۳۹	۱۶.۴۶	۵.۲۹	۰.۴۲۴۸	۱۳۸۴	
۰.۲۳۲۴	۰.۲۶۹۶	۱.۹۳	۴۷.۵۲	۵.۰۹	۱۰.۰۴	۱۷.۴۰	۵.۰۲	۰.۴۳۵۶	۱۳۸۵	
۰.۲۷۷۰	۰.۳۲۱۹	۲.۳۶	۵۰.۲۳	۵.۰۰	۹.۹۰	۱۷.۵۹	۵.۰۷	۰.۴۳۳۷	۱۳۸۶	
۰.۲۵۳۹	۰.۲۸۶۴	۲.۰۸	۴۸.۱۱	۴.۶۱	۸.۹۹	۱۵.۷۹	۵.۳۵	۰.۴۱۲۲	۱۳۸۷	
۰.۲۵۳۷	۰.۲۸۳۶	۲.۰۷	۴۷.۸۵	۴.۶۳	۹.۰۰	۱۵.۹۷	۵.۳۱	۰.۴۱۱۱	۱۳۸۸	
۰.۲۴۸۲	۰.۲۸۵۴	۲.۰۶	۴۸.۲۲	۴.۵۰	۸.۵۴	۱۴.۷۱	۵.۶۵	۰.۴۰۹۹	۱۳۸۹	
۰.۲۰۸۱	۰.۲۳۲۵	۱.۶۸	۴۴.۹۸	۳.۸۰	۶.۷۸	۱۱.۰۹	۶.۶۳	۰.۳۷۰۰	۱۳۹۰	
۰.۱۹۹۵	۰.۲۲۴۷	۱.۶۳	۴۴.۵۶	۳.۷۵	۶.۶۵	۱۰.۷۹	۶.۷۰	۰.۳۶۵۹	۱۳۹۱	
۰.۱۹۸۲	۰.۲۲۴۰	۱.۶۲	۴۴.۶۲	۳.۷۱	۶.۵۷	۱۰.۶۸	۶.۷۹	۰.۳۶۵۰	۱۳۹۲	
۰.۲۱۴۶	۰.۲۴۱۹	۱.۷۳	۴۵.۶۵	۳.۹۳	۷.۲۶	۱۲.۳۳	۶.۲۹	۰.۳۷۸۸	۱۳۹۳	
۰.۲۲۰۵	۰.۲۵۱۹	۱.۶۵	۴۵.۲۲	۴.۰۱	۷.۴۰	۱۲.۶۵	۶.۲۷	۰.۳۸۵۱	۱۳۹۴	
۰.۲۲۵۸	۰.۲۵۸۳	۱.۸۵	۴۶.۶۷	۴.۱۰	۷.۶۱	۱۲.۹۹	۶.۱۳	۰.۳۹۰۰	۱۳۹۵	
۰.۲۳۴۹	۰.۲۶۸۸	۱.۹۳	۴۷.۳۰	۴.۲۶	۸.۰۰	۱۳.۶۵	۵.۹۱	۰.۳۹۸۱	۱۳۹۶	
۰.۲۴۶۱	۰.۲۸۷۱	۲.۰۵	۴۸.۵۰	۴.۴۱	۸.۳۶	۱۴.۴۵	۵.۸۰	۰.۴۰۹۳	۱۳۹۷	
۰.۲۳۵۵	۰.۲۷۲۰	۱.۹۵	۴۷.۴۹	۴.۲۵	۷.۹۷	۱۳.۶۹	۵.۹۶	۰.۳۹۹۲	۱۳۹۸	

ماخذ: مرکز آمار ایران

جدول ۲- شاخص‌های توزیع درآمد در سال‌های ۹۸-۱۳۶۳: مناطق شهری - (دهک وزنی)

شرح	سال	ضریب جینی	سهم هزینه بیست درصد کم درآمدترین جمعیت در هزینه کل	نسبت هزینه ده درصد پردرآمدترین به ده درصد کم درآمدترین جمعیت	نسبت هزینه بیست درصد پردرآمدترین به بیست درصد کم درآمدترین جمعیت	نسبت هزینه چهل درصد پردرآمدترین به چهل درصد کم درآمدترین جمعیت	سهم هزینه بیست درصد پردرآمدترین جمعیت در هزینه کل	شاخص پالما	شاخص تیل	شاخص اتکینسون
شهری	*۱۳۶۳	۰.۴۰۴۹	۵.۶۴	۱۴.۶۶	۸.۴۵	۴.۴۲	۴۷.۶۵	۲.۰۱	۰.۲۷۷۵	۰.۲۴۳۹
	*۱۳۶۴	۰.۴۰۹۶	۵.۴۶	۱۵.۴۷	۸.۸۰	۴.۵۳	۴۸.۰۰	۲.۰۶	۰.۲۸۴۱	۰.۲۵۰۳
	۱۳۶۵	۰.۴۲۳۱	۵.۲۲	۱۶.۶۵	۹.۴۳	۴.۷۹	۴۹.۱۹	۲.۲۲	۰.۳۰۴۷	۰.۲۶۵۲
	*۱۳۶۶	۰.۴۳۴۷	۵.۱۵	۱۷.۵۶	۹.۸۰	۴.۹۶	۵۰.۵۰	۲.۳۸	۰.۳۲۵۹	۰.۲۷۷۰
	۱۳۶۷	۰.۴۰۶۷	۵.۶۳	۱۴.۷۴	۸.۵۱	۴.۴۴	۴۷.۹۱	۲.۰۳	۰.۲۸۱۳	۰.۲۴۵۶
	۱۳۶۸	۰.۴۱۴۹	۵.۲۸	۱۶.۶۶	۹.۱۷	۴.۶۴	۴۸.۳۸	۲.۱۳	۰.۲۹۲۳	۰.۲۵۷۸
	۱۳۶۹	۰.۴۲۸۹	۵.۴۱	۱۷.۱۶	۹.۳۲	۴.۷۲	۵۰.۴۲	۲.۳۲	۰.۳۲۲۴	۰.۲۶۹۵
	*۱۳۷۰	۰.۴۲۳۰	۵.۵۵	۱۵.۸۷	۸.۹۶	۴.۶۵	۴۹.۷۲	۲.۲۶	۰.۳۱۱۹	۰.۲۶۱۹
	*۱۳۷۱	۰.۴۰۶۰	۵.۷۱	۱۴.۵۸	۸.۳۹	۴.۴۰	۴۷.۹۲	۲.۰۲	۰.۲۸۱۰	۰.۲۴۴۱
	۱۳۷۲	۰.۴۰۱۹	۵.۸۶	۱۳.۸۱	۸.۱۳	۴.۳۲	۴۷.۷۰	۱.۹۷	۰.۲۷۴۸	۰.۲۳۸۵
	*۱۳۷۳	۰.۴۰۴۴	۵.۹۶	۱۳.۷۴	۸.۰۸	۴.۳۳	۴۸.۰۹	۲.۰۱	۰.۲۸۰۰	۰.۲۴۰۲
	*۱۳۷۴	۰.۴۰۷۹	۵.۷۷	۱۴.۴۵	۸.۳۷	۴.۴۱	۴۸.۲۵	۲.۰۵	۰.۲۸۴۶	۰.۲۴۵۲
	*۱۳۷۵	۰.۴۱۱۴	۵.۷۱	۱۴.۶۷	۸.۵۲	۴.۴۷	۴۸.۶۵	۲.۰۹	۰.۲۹۰۳	۰.۲۴۸۹
	۱۳۷۶	۰.۴۰۴۹	۵.۹۸	۱۴.۰۶	۸.۰۸	۴.۲۹	۴۸.۳۱	۲.۰۲	۰.۲۸۳۱	۰.۲۴۰۹
	۱۳۷۷	۰.۴۰۳۴	۵.۸۴	۱۴.۰۳	۸.۲۰	۴.۳۳	۴۷.۹۰	۱.۹۹	۰.۲۷۷۷	۰.۲۴۰۳
	۱۳۷۸	۰.۴۰۵۰	۵.۸۱	۱۴.۱۲	۸.۲۶	۴.۳۶	۴۸.۰۰	۲.۰۱	۰.۲۸۰۱	۰.۲۴۱۹
	۱۳۷۹	۰.۴۱۱۱	۵.۶۷	۱۴.۷۸	۸.۵۷	۴.۴۶	۴۸.۵۹	۲.۰۸	۰.۲۸۹۶	۰.۲۴۹۰

* به دلیل نبود برخی اطلاعات، محاسبات به صورت غیر وزنی انجام شده است.

جدول ۲- شاخص‌های توزیع درآمد در سال‌های ۹۸-۱۳۶۳: مناطق شهری - (دهک وزنی) (دنباله)

شرح	سال	ضریب جینی	سهم هزینه بیست درصد کم درآمدترین جمعیت در هزینه کل	نسبت هزینه ده درصد پردرآمدترین به ده درصد کم درآمدترین جمعیت	نسبت هزینه بیست درصد پردرآمدترین به بیست درصد کم درآمدترین جمعیت	نسبت هزینه چهل درصد پردرآمدترین به چهل درصد کم درآمدترین جمعیت	سهم هزینه بیست درصد پردرآمدترین جمعیت در هزینه کل	شاخص پالما	شاخص تیل	شاخص اتکینسون
شهری	۱۳۸۰	۰.۴۱۹۹	۵.۵۵	۱۵.۴۹	۸.۹۳	۴.۶۰	۴۹.۵۱	۲.۱۹	۰.۳۰۵۱	۰.۲۵۸۴
	۱۳۸۱	۰.۴۱۹۵	۵.۶۰	۱۵.۳۶	۸.۸۲	۴.۶۱	۴۹.۳۸	۲.۱۸	۰.۳۰۳۰	۰.۲۵۷۶
	۱۳۸۲	۰.۳۹۹۶	۶.۰۳	۱۳.۵۱	۷.۹۱	۴.۲۴	۴۷.۶۴	۱.۹۶	۰.۲۷۳۶	۰.۲۳۵۲
	۱۳۸۳	۰.۴۰۵۵	۵.۸۰	۱۴.۱۴	۸.۲۸	۴.۳۸	۴۸.۰۷	۲.۰۲	۰.۲۸۰۹	۰.۲۴۲۵
	۱۳۸۴	۰.۴۰۵۸	۵.۸۷	۱۳.۹۴	۸.۲۱	۴.۳۶	۴۸.۲۳	۲.۰۱	۰.۲۸۱۲	۰.۲۴۲۰
	۱۳۸۵	۰.۴۱۵۶	۵.۴۱	۱۵.۳۱	۹.۰۰	۴.۶۴	۴۸.۹۷	۲.۱۴	۰.۲۹۶۵	۰.۲۵۷۰
	۱۳۸۶	۰.۴۱۳۶	۵.۵۷	۱۵.۱۲	۸.۷۲	۴.۵۵	۴۸.۶۰	۲.۱۰	۰.۲۹۱۶	۰.۲۵۲۳
	۱۳۸۷	۰.۳۸۶۷	۶.۰۵	۱۲.۸۳	۷.۶۳	۴.۱۱	۴۶.۱۷	۱.۸۱	۰.۲۵۰۸	۰.۲۲۳۴
	۱۳۸۸	۰.۳۸۹۳	۵.۹۲	۱۳.۱۳	۷.۷۹	۴.۱۹	۴۶.۱۳	۱.۸۳	۰.۲۵۳۱	۰.۲۲۶۹
	۱۳۸۹	۰.۳۸۴۱	۶.۲۱	۱۲.۴۵	۷.۴۲	۴.۰۴	۴۶.۰۴	۱.۷۹	۰.۲۴۸۲	۰.۲۱۹۶
	۱۳۹۰	۰.۳۵۶۸	۶.۹۴	۱۰.۱۷	۶.۳۲	۳.۶۱	۴۳.۸۳	۱.۵۴	۰.۲۱۲۷	۰.۱۹۰۱
	۱۳۹۱	۰.۳۵۴۲	۷.۰۷	۹.۸۴	۶.۱۹	۳.۵۵	۴۴.۴۴	۱.۵۸	۰.۲۱۰۸	۰.۱۸۶۸
	۱۳۹۲	۰.۳۵۱۲	۷.۲۸	۹.۵۱	۶.۰۰	۳.۵۰	۴۳.۶۹	۱.۵۰	۰.۲۰۷۴	۰.۱۸۳۱
	۱۳۹۳	۰.۳۶۰۹	۶.۹۶	۱۰.۳۷	۶.۳۹	۳.۶۲	۴۴.۴۴	۱.۵۸	۰.۲۱۹۵	۰.۱۹۳۶
	۱۳۹۴	۰.۳۶۸۱	۶.۹۲	۱۰.۵۹	۶.۵۴	۳.۷۲	۴۵.۲۲	۱.۶۵	۰.۲۳۰۰	۰.۲۰۰۰
	۱۳۹۵	۰.۳۷۳۰	۶.۷۲	۱۱.۱۲	۶.۷۷	۳.۸۰	۴۵.۵۲	۱.۶۹	۰.۲۳۶۳	۰.۲۰۵۷
	۱۳۹۶	۰.۳۷۹۳	۶.۵۳	۱۱.۵۵	۷.۰۴	۳.۹۱	۴۵.۹۷	۱.۷۴	۰.۲۴۳۸	۰.۲۱۲۵
	۱۳۹۷	۰.۳۹۴۰	۶.۳۴	۱۲.۴۴	۷.۴۷	۴.۱۲	۴۷.۳۷	۱.۸۹	۰.۲۶۵۷	۰.۲۲۷۳
	۱۳۹۸	۰.۳۸۲۸	۶.۵۲	۱۱.۸۱	۷.۱۱	۳.۹۴	۴۶.۳۶	۱.۷۹	۰.۲۵۰۳	۰.۲۱۵۹

ماخذ: مرکز آمار ایران

جدول ۳- شاخص‌های توزیع درآمد در سال‌های ۹۸-۱۳۶۳: مناطق روستایی - (دهک وزنی)

شرح	سال	ضریب جینی	سهم هزینه بیست درصد کم درآمدترین جمعیت در هزینه کل	نسبت هزینه ده درصد پردرآمدترین به ده درصد کم درآمدترین جمعیت	نسبت هزینه بیست درصد پردرآمدترین به بیست درصد کم درآمدترین جمعیت	نسبت هزینه چهل درصد پردرآمدترین به چهل درصد کم درآمدترین جمعیت	سهم هزینه بیست درصد پردرآمدترین جمعیت در هزینه کل	شاخص پالما	شاخص تیل	شاخص اتکینسون
روستایی	*۱۳۶۳	۰.۳۷۱۱	۶.۶۴	۱۱.۴۱	۶.۸۰	۳.۷۸	۴۵.۱۳	۱.۶۹	۰.۲۳۴۴	۰.۲۰۵۱
	*۱۳۶۴	۰.۳۷۴۹	۵.۹۱	۱۳.۸۲	۷.۵۶	۳.۹۴	۴۴.۶۳	۱.۷۰	۰.۲۳۵۳	۰.۲۱۶۹
	۱۳۶۵	۰.۳۸۸۶	۵.۷۹	۱۳.۵۷	۷.۹۰	۴.۱۹	۴۵.۷۳	۱.۸۴	۰.۲۵۲۹	۰.۲۲۷۹
	*۱۳۶۶	۰.۳۵۳۷	۶.۸۴	۱۰.۵۷	۶.۳۶	۳.۵۵	۴۳.۵۰	۱.۵۳	۰.۲۱۰۲	۰.۱۸۸۹
	۱۳۶۷	۰.۳۴۱۵	۷.۲۶	۹.۵۹	۵.۸۶	۳.۳۷	۴۲.۵۳	۱.۴۴	۰.۱۹۶۶	۰.۱۷۶۰
	۱۳۶۸	۰.۳۵۶۹	۶.۹۶	۱۰.۵۰	۶.۳۲	۳.۵۷	۴۴.۰۳	۱.۵۶	۰.۲۱۵۷	۰.۱۹۰۸
	۱۳۶۹	۰.۴۱۸۴	۵.۲۱	۱۷.۵۸	۹.۳۶	۴.۶۷	۴۸.۷۵	۲.۱۷	۰.۲۹۹۰	۰.۲۶۲۵
	*۱۳۷۰	۰.۴۱۱۲	۵.۳۴	۱۶.۳۰	۸.۹۸	۴.۵۷	۴۷.۹۵	۲.۰۹	۰.۲۸۷۰	۰.۲۵۳۷
	*۱۳۷۱	۰.۳۹۲۴	۵.۵۴	۱۴.۸۷	۸.۳۲	۴.۲۶	۴۶.۱۰	۱.۸۷	۰.۲۵۸۱	۰.۲۳۴۸
	۱۳۷۲	۰.۳۸۳۲	۵.۸۰	۱۴.۰۶	۷.۸۱	۴.۱۱	۴۵.۲۸	۱.۷۸	۰.۲۴۵۴	۰.۲۲۴۷
	*۱۳۷۳	۰.۳۸۵۳	۶.۱۸	۱۲.۶۷	۷.۴۷	۴.۰۳	۴۶.۱۹	۱.۸۰	۰.۲۵۱۳	۰.۲۲۱۰
	*۱۳۷۴	۰.۳۹۱۱	۵.۸۲	۱۳.۷۶	۷.۹۶	۴.۲۱	۴۶.۳۰	۱.۸۵	۰.۲۵۶۵	۰.۲۲۹۹
	*۱۳۷۵	۰.۳۸۳۷	۶.۰۹	۱۲.۹۹	۷.۵۳	۴.۰۴	۴۵.۸۷	۱.۷۹	۰.۲۴۸۰	۰.۲۲۰۸
	۱۳۷۶	۰.۳۸۶۰	۶.۰۷	۱۲.۹۸	۷.۶۰	۴.۰۶	۴۶.۱۳	۱.۸۱	۰.۲۵۱۹	۰.۲۲۲۸
	۱۳۷۷	۰.۴۰۴۷	۵.۷۶	۱۴.۳۳	۸.۳۲	۴.۳۷	۴۷.۸۸	۲.۰۰	۰.۲۷۸۸	۰.۲۴۲۴
	۱۳۷۸	۰.۳۹۴۹	۵.۹۱	۱۳.۵۷	۷.۹۴	۴.۲۳	۴۶.۹۲	۱.۹۰	۰.۲۶۳۹	۰.۲۳۲۱
	۱۳۷۹	۰.۳۹۱۶	۶.۰۰	۱۳.۱۷	۷.۷۶	۴.۱۸	۴۶.۵۵	۱.۸۷	۰.۲۵۹۱	۰.۲۲۸۲

* به دلیل نبود برخی اطلاعات، محاسبات به صورت غیر وزنی انجام شده است.

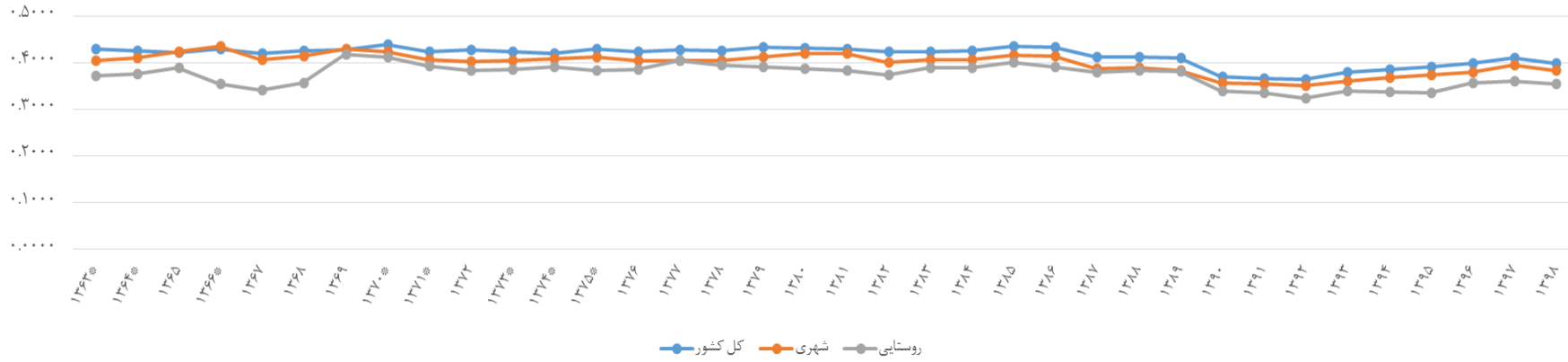
جدول ۳- شاخص های توزیع درآمد در سال های ۹۸-۱۳۶۳ : مناطق روستایی - (دهک وزنی) (دنباله)

شرح	سال	ضریب جینی	سهم هزینه بیست درصد کم درآمدترین جمعیت در هزینه کل	نسبت هزینه ده درصد پردرآمدترین به ده درصد کم درآمدترین جمعیت	نسبت هزینه بیست درصد پردرآمدترین به بیست درصد کم درآمدترین جمعیت	نسبت هزینه چهل درصد پردرآمدترین به چهل درصد کم درآمدترین جمعیت	سهم هزینه بیست درصد پردرآمدترین جمعیت در هزینه کل	شاخص پالما	شاخص تیل	شاخص اتکینسون
روستایی	۱۳۸۰	۰.۳۸۶۴	۶.۱۲	۱۲.۶۸	۷.۵۴	۴.۰۹	۴۶.۱۴	۱.۸۱	۰.۲۵۱۲	۰.۲۲۲۴
	۱۳۸۱	۰.۳۸۴۲	۶.۱۵	۱۲.۶۳	۷.۴۸	۴.۰۴	۴۶.۰۱	۱.۷۹	۰.۲۴۹۰	۰.۲۲۰۳
	۱۳۸۲	۰.۳۷۳۶	۶.۲۸	۱۲.۱۵	۷.۱۵	۳.۸۸	۴۴.۹۲	۱.۶۹	۰.۲۳۴۲	۰.۲۱۰۳
	۱۳۸۳	۰.۳۸۸۳	۶.۲۵	۱۲.۶۱	۷.۴۴	۴.۰۷	۴۶.۵۳	۱.۸۵	۰.۲۵۷۱	۰.۲۲۳۲
	۱۳۸۴	۰.۳۸۸۹	۶.۱۱	۱۲.۷۴	۷.۶۰	۴.۱۱	۴۶.۴۹	۱.۸۴	۰.۲۵۵۹	۰.۲۲۴۶
	۱۳۸۵	۰.۳۹۹۷	۶.۰۵	۱۳.۰۱	۷.۸۱	۴.۲۹	۴۷.۵۲	۱.۹۳	۰.۲۶۹۵	۰.۲۳۲۴
	۱۳۸۶	۰.۳۹۱۴	۶.۱۰	۱۳.۰۸	۷.۶۶	۴.۱۳	۴۶.۷۸	۱.۸۶	۰.۲۵۹۸	۰.۲۲۷۲
	۱۳۸۷	۰.۳۷۸۹	۶.۲۲	۱۲.۶۱	۷.۳۱	۳.۹۴	۴۵.۵۱	۱.۷۴	۰.۲۴۲۳	۰.۲۱۵۶
	۱۳۸۸	۰.۳۸۲۴	۵.۹۸	۱۳.۱۹	۷.۶۲	۴.۰۵	۴۵.۵۴	۱.۷۶	۰.۲۴۴۶	۰.۲۲۰۹
	۱۳۸۹	۰.۳۸۰۹	۶.۱۹	۱۲.۶۳	۷.۳۷	۴.۰۰	۴۵.۶۵	۱.۷۵	۰.۲۴۳۴	۰.۲۱۷۵
	۱۳۹۰	۰.۳۳۹۴	۷.۲۲	۹.۳۸	۵.۸۵	۳.۳۹	۴۲.۲۵	۱.۴۰	۰.۱۹۰۷	۰.۱۷۴۱
	۱۳۹۱	۰.۳۳۴۷	۷.۵۱	۸.۷۰	۵.۶۰	۳.۳۲	۴۲.۰۴	۱.۳۷	۰.۱۸۵۷	۰.۱۶۸۰
	۱۳۹۲	۰.۳۲۴۳	۷.۷۷	۸.۲۳	۵.۳۰	۳.۱۷	۴۱.۲۳	۱.۲۹	۰.۱۷۳۹	۰.۱۵۸۳
	۱۳۹۳	۰.۳۴۰۱	۷.۰۴	۹.۷۲	۵.۹۸	۳.۴۱	۴۲.۱۵	۱.۴۱	۰.۱۹۱۵	۰.۱۷۶۱
	۱۳۹۴	۰.۳۳۶۷	۷.۱۹	۹.۳۷	۵.۸۳	۳.۳۶	۴۱.۹۳	۱.۳۹	۰.۱۸۷۸	۰.۱۷۲۳
	۱۳۹۵	۰.۳۳۶۲	۷.۲۶	۹.۲۵	۵.۷۸	۳.۳۴	۴۱.۹۹	۱.۳۸	۰.۱۸۷۱	۰.۱۷۱۲
	۱۳۹۶	۰.۳۵۵۹	۶.۸۸	۱۰.۳۵	۶.۳۷	۳.۵۸	۴۳.۸۲	۱.۵۴	۰.۲۱۲۶	۰.۱۸۹۹
	۱۳۹۷	۰.۳۵۹۵	۶.۸۱	۱۰.۶۸	۶.۴۷	۳.۶۳	۴۴.۰۹	۱.۵۷	۰.۲۱۷۴	۰.۱۹۳۸
	۱۳۹۸	۰.۳۵۳۹	۷.۰۱	۱۰.۰۴	۶.۲۳	۳.۵۶	۴۳.۶۴	۱.۵۳	۰.۲۱۰۳	۰.۱۸۷۳

ماخذ: مرکز آمار ایران

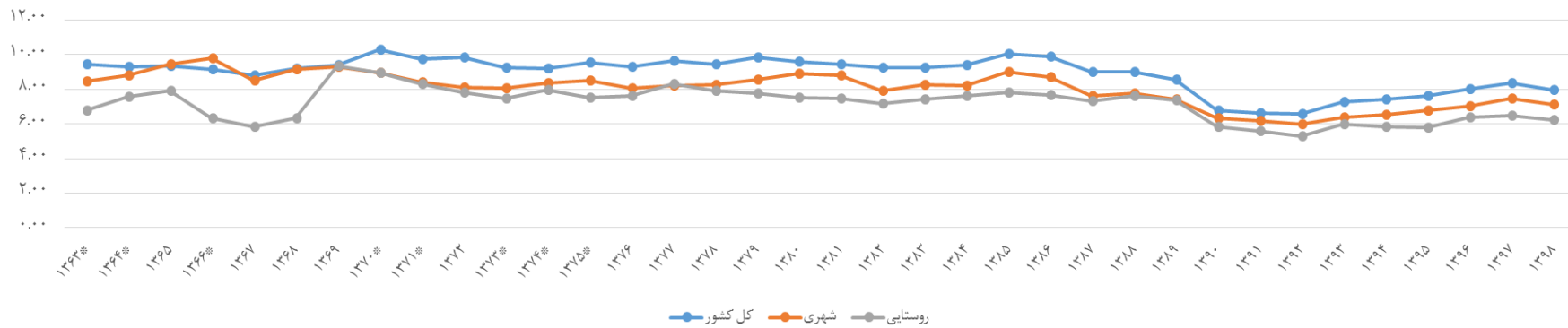
پیوست ۲ - نمودارها

نمودار ۱ - ضریب جینی



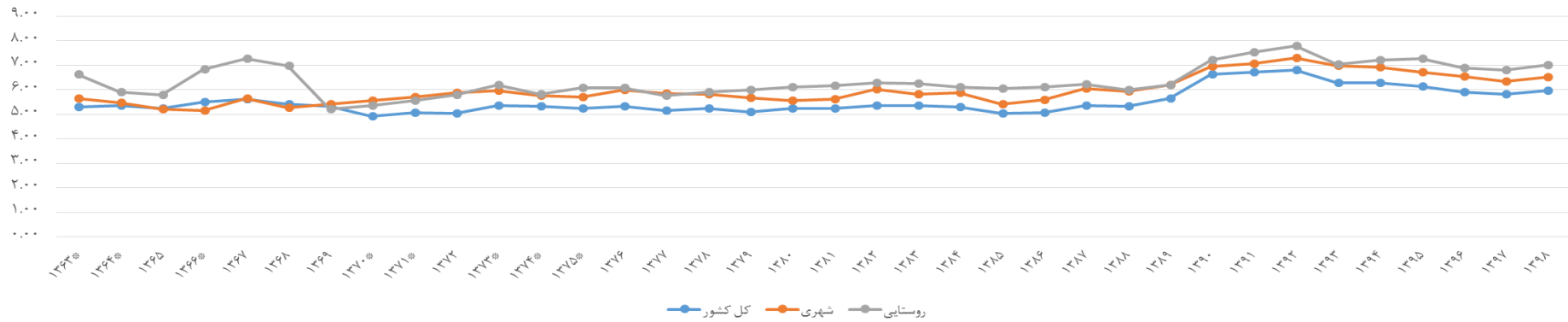
ماخذ: مرکز آمار ایران

نمودار ۲ - نسبت هزینه بیست درصد ثروتمندترین به بیست درصد فقیرترین جمعیت



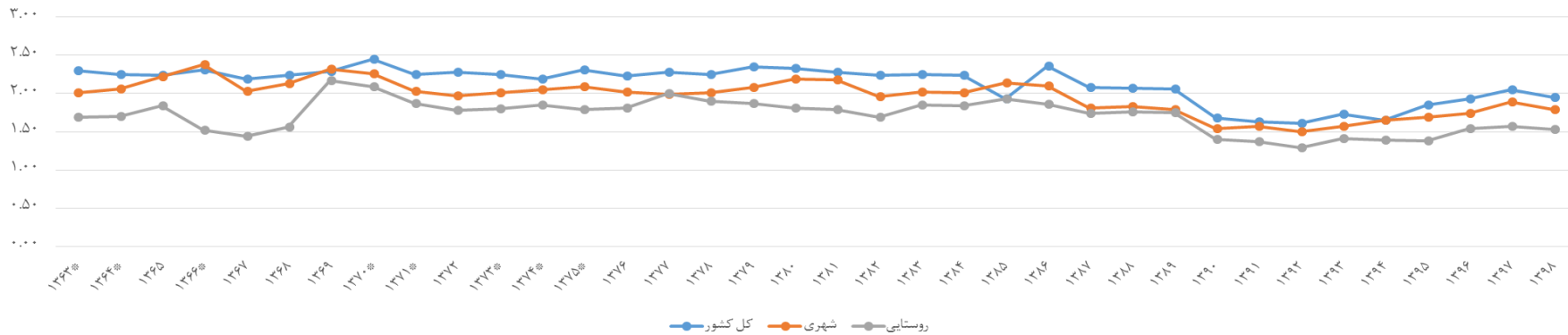
ماخذ: مرکز آمار ایران

نمودار ۳- سهم هزینه بیست درصد فقیرترین جمعیت در کل هزینه



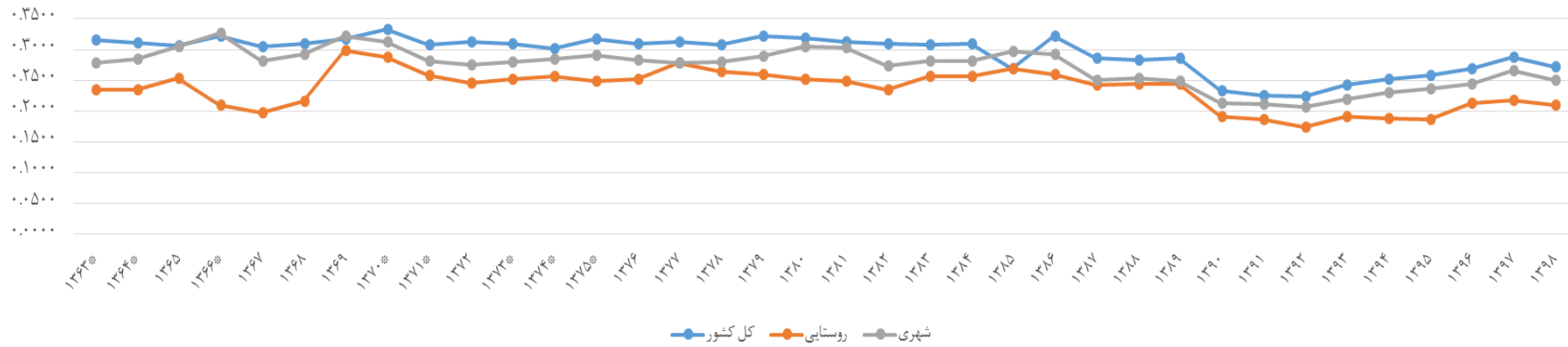
ماخذ: مرکز آمار ایران

نمودار ۴- شاخص پالما



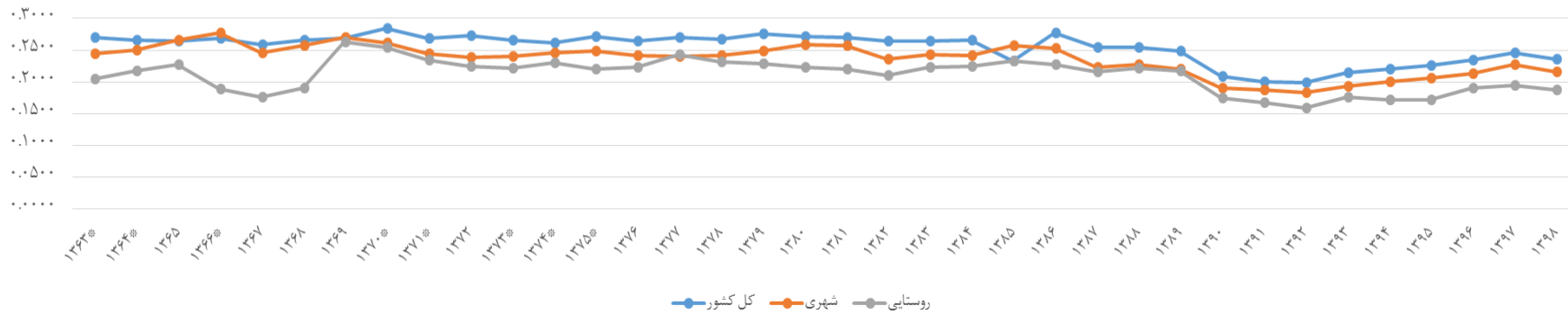
ماخذ: مرکز آمار ایران

نمودار ۵ - شاخص تیل



ماخذ: مرکز آمار ایران

نمودار ۶ - شاخص اتکینسون



ماخذ: مرکز آمار ایران

تعاریف و مفاهیم

۱. ضریب جینی^۱:

یکی از شاخص‌های سنجش نابرابری درآمد جامعه، ضریب جینی است. ضریب جینی عددی است بین صفر و یک (یا صفر و صد درصد) که در آن صفر به معنی توزیع کاملاً برابر درآمد یا ثروت و یک به معنای نابرابری مطلق در توزیع است. در بین محققین روش‌های مختلفی برای محاسبه این شاخص وجود دارد. عمده‌ترین آن‌ها دو نوع روش با گروه‌بندی و بدون گروه‌بندی می‌باشد. از لحاظ آماری، ضریب جینی، نسبت اندازه نابرابری توزیع درآمد در جامعه به حداکثر اندازه نابرابری درآمدی ممکن در یک توزیع درآمد کاملاً ناعادلانه است.

- محاسبه ضریب جینی بدون گروه‌بندی:

برای محاسبه ضریب جینی بدون گروه‌بندی از فرمول زیر استفاده می‌شود.

$$Gini = 2 \frac{Cov(y_i, f_i)}{\frac{1}{N} \sum_{i=1}^N y_i}$$

که در آن:

y_i درآمد خانوار i ام

f_i رتبه خانوار i ام (f برای خانوارهای فقیر صفر و برای خانوارهای غنی یک در نظر گرفته می‌شود).

- محاسبه ضریب جینی با گروه‌بندی:

بعد از مرتب کردن صعودی درآمد سرانه خانوارها داده‌ها را به گروه‌های مساوی تقسیم کرده و سپس تعیین می‌شود که هر یک از گروه‌های مورد نظر چه درصد از درآمد جامعه را به خود اختصاص داده است.

ضریب جینی با گروه‌بندی از فرمول زیر به دست می‌آید:

$$G = 1 - 2 \int_0^1 f(x) dx$$

$$G = 1 - \sum_{i=0}^{k-1} (y_{i+1} + y_i)(x_{i+1} - x_i) \Rightarrow \Rightarrow G = 1 - 1/N \sum_{i=0}^{k-1} (y_{i+1} + y_i)$$

^۱- Gini Coefficient.

در این فرمول $1/N$ نسبت گروه‌بندی‌ها است (اگر از دهک استفاده شود $1/10$ و اگر از بیستک استفاده شود $1/20$ و...). با توجه به اینکه برای نشان دادن توزیع و چگونگی تغییرات سهم گروه‌های جامعه و تغییرات سهم‌ها از دهک‌ها استفاده می‌شود، در این مطالعه برای محاسبه ضریب جینی از دهک‌ها استفاده شده است.

۲. شاخص تیل:

شاخص تیل^۲، بر مفهوم انتروپی استوار است. این شاخص بین صفر و $\ln N$ تغییر می‌کند. مقدار صفر حالت برابری کامل و $\ln N$ نابرابری کامل است. انتقال درآمد از یک فرد ثروتمند به یک فرد فقیر شاخص تیل را کاهش می‌دهد.^۳

$GE(1)$ معرف شاخص تیل است که از فرمول زیر محاسبه می‌شود^۴:

$$GE(1) = \frac{1}{N} \sum_{i=1}^N \frac{y_i}{y} \ln\left(\frac{y_i}{y}\right)$$

که در آن N تعداد خانوارها، y_i درآمد خانوار i ام و \bar{y} میانگین درآمد کل خانوارها است. مزیت این معیار نسبت به ضریب جینی آن است که به خانوارهای فقیر وزن بیشتری اختصاص می‌دهد.

۳. شاخص‌های نابرابری اتکینسون^۵:

اتکینسون یکی دیگر از معیارهای نابرابری را ارائه داده است، که در آن پارامتر وزنی ε (میزان اجتناب از نابرابری) می‌باشد و هر چه میزان اجتناب از نابرابری بیشتر باشد، میزان نابرابری محاسبه شده برای توزیع معین درآمد بیشتر است. به عبارتی ε میزانی است که جامعه به نابرابری اهمیت می‌دهد.

معیارهای نابرابری اتکینسون به روش زیر محاسبه می‌شود^۶:

^۲ - Theil.

^۳ - حسینی نژاد (۱۳۸۲).

^۴ - Introduction to Poverty Analysis, World Bank (2005).

^۵ - Atkinson.

^۶ - Introduction to Poverty Analysis, World Bank (2005).

$$A_{\varepsilon} = 1 - \left[\frac{1}{N} \sum_{i=1}^N \left(\frac{y_i}{\bar{y}} \right)^{1-\varepsilon} \right]^{\frac{1}{1-\varepsilon}} \quad \varepsilon \neq 1$$

$$A_{\varepsilon} = 1 - \frac{\prod_{i=1}^N Y_i^{(1/N)}}{\bar{Y}} \quad \varepsilon = 1$$

که در آن N تعداد خانوارها، y_i درآمد خانوار i ام، \bar{y} میانگین درآمد کل خانوارها و ε پارامتر اجتناب از نابرابری است ($0 < \varepsilon < \infty$). در نتیجه هر چه مقدار ε بیشتر باشد جامعه نسبت به نابرابری نگرانی بیشتری دارد. اگر $A=0$ باشد برابری کامل و هنگامی که $A=1$ باشد نابرابری کامل است. دامنه تغییرات این معیار بین صفر و یک می باشد.

۴. شاخص پالما^۷

مفهوم آن نسبت ده درصد پردرآمدترین جمعیت به چهل درصد کم درآمدترین جمعیت است و گویای آن است که وضعیت پردرآمدترین دهک جمعیت نسبت به ۴ دهک کم درآمدترین جمعیت تغییر نموده است.

۵. نسبت پراکندگی (نابرابری):

این نسبت متوسط هزینه‌های پردرآمدترین افراد را به کم درآمدترین افراد اندازه‌گیری می کند. برای محاسبه آن می توان از دهک یا پنجم استفاده نمود. به عبارتی این شاخص نسبت متوسط هزینه ده درصد پردرآمدترین به ده درصد کم درآمدترین افراد را نشان می دهد. نسبت پراکندگی به صورت زیر محاسبه می شود^۸:

$$q_i^j = \frac{\text{متوسط هزینه‌های دهک‌های بالایی } i}{\text{متوسط هزینه‌های دهک‌های پایینی } j}$$

⁷ Palma Index

^۸- Introduction to Poverty Analysis, World Bank (2005).