

نگاهی به توزیع درآمد در ایران

ضریب جینی در کل کشور در سال‌های ۹۲-۱۳۸۸

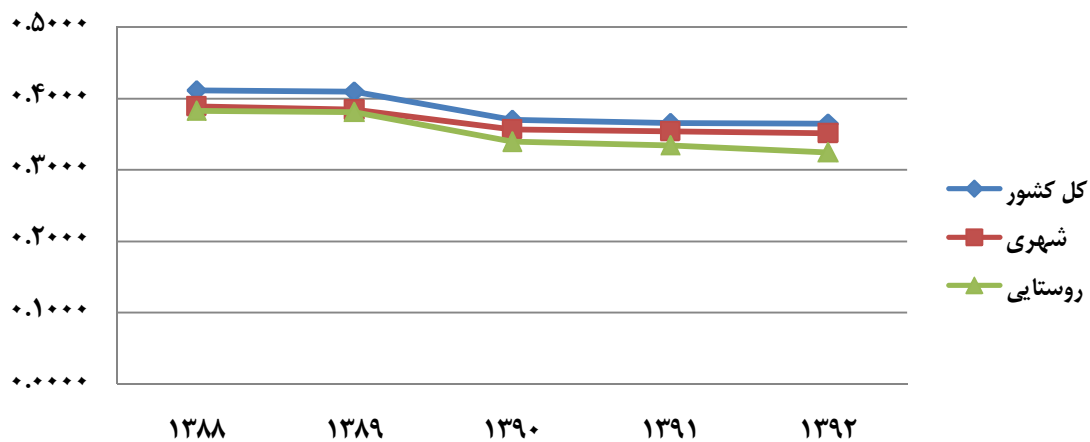
بر اساس نتایج طرح آمارگیری هزینه و درآمد خانوار سال ۱۳۹۲، ضریب جینی در مناطق روستایی ۰/۳۲۴۳، در مناطق شهری ۰/۳۵۱۲ و در کل کشور ۰/۳۶۵۰ است. روند کاهشی ضریب جینی که تا سال ۹۱ وجود داشته در سال ۹۲ نیز ادامه یافته است.

سه‌م ده درصد ثروت‌مندترین جمعیت به ده درصد فقیرترین جمعیت در کل کشور از ۱۵/۹۷ درصد در سال ۸۸ به ۱۰/۶۸ درصد در سال ۹۲ رسیده است که این کاهش خود توضیحی برای کاهش نابرابری است. همچنین سه‌م بیست و چهل درصد ثروت‌مندترین جمعیت به سه‌م بیست و چهل درصد فقیرترین جمعیت در کل کشور به ترتیب از ۹/۰۰ و ۴/۶۳ درصد در سال ۸۸ به ۶/۵۷ و ۳/۷۱ درصد در سال ۹۲ کاهش یافته است.

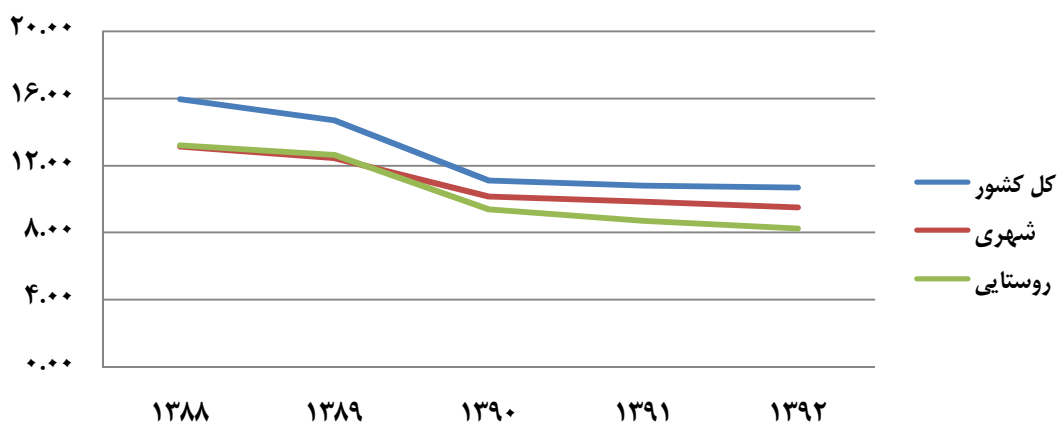
۱- ضریب جینی و سه‌م ۱۰، ۲۰ و ۴۰ درصد ثروت‌مندترین جمعیت به ۱۰، ۲۰ و ۴۰ درصد فقیرترین: ۹۲-۱۳۸۸

شرح	۱۳۸۸	۱۳۸۹	۱۳۹۰	۱۳۹۱	۱۳۹۲
کل کشور...	۰/۴۱۱	۰/۴۰۹۹	۰/۳۷۰۰	۰/۳۶۵۹	۰/۳۶۵۰
شهری.....	۰/۳۸۹۳	۰/۳۸۴۱	۰/۳۵۶۸	۰/۳۵۴۲	۰/۳۵۱۲
روستایی.....	۰/۳۸۲۴	۰/۳۸۰۹	۰/۳۳۹۴	۰/۳۳۴۷	۰/۳۲۴۳
سه‌م ده درصد ثروت‌مندترین به ده درصد فقیرترین	۱۵/۹۷	۱۴/۷۱	۱۱/۰۹	۱۰/۷۹	۱۰/۶۸
شهری.....	۱۳/۱۳	۱۲/۴۵	۱۰/۱۷	۹/۸۴	۹/۵۱
روستایی.....	۱۳/۱۹	۱۲/۶۳	۹/۳۸	۸/۷۰	۸/۲۳
سه‌م بیست درصد ثروت‌مندترین به بیست درصد فقیرترین	۹/۰۰	۸/۵۴	۶/۷۸	۶/۶۵	۶/۵۷
شهری.....	۷/۷۹	۷/۴۲	۶/۳۲	۶/۱۹	۶/۰۰
روستایی.....	۷/۶۲	۷/۳۷	۵/۸۵	۵/۶۰	۵/۳۱
سه‌م چهل درصد ثروت‌مندترین به چهل درصد فقیرترین	۴/۶۳	۴/۵۰	۳/۸۰	۳/۷۵	۳/۷۱
شهری.....	۴/۱۹	۴/۰۴	۳/۶۱	۳/۵۵	۳/۵۰
روستایی.....	۴/۰۵	۴/۰۰	۳/۳۹	۳/۳۲	۳/۱۷

نمودار ۱- ضریب جینی خانوارهای شهری، روستایی و کل کشور
سال های ۹۲-۱۳۸۸

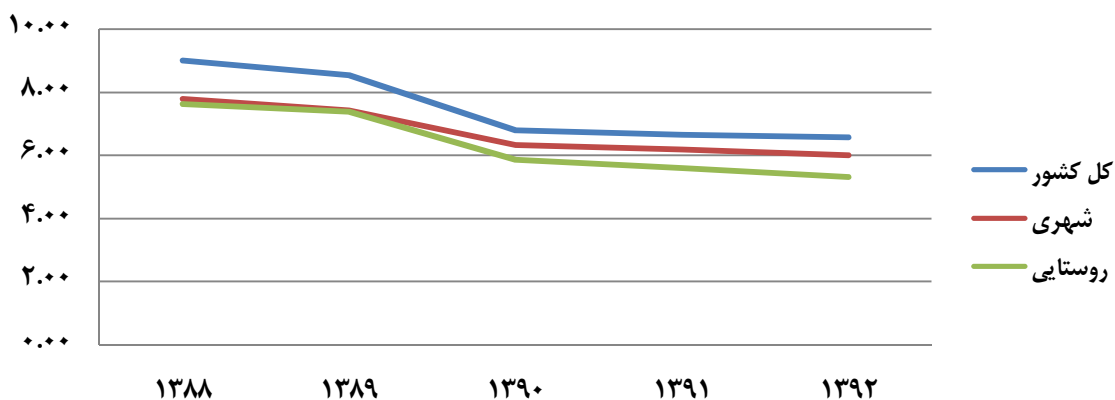


نمودار ۲- سهم ۱۰ درصد ثروتمندترین به ۱۰ درصد فقیرترین جمعیت
سال های ۹۲-۱۳۸۸

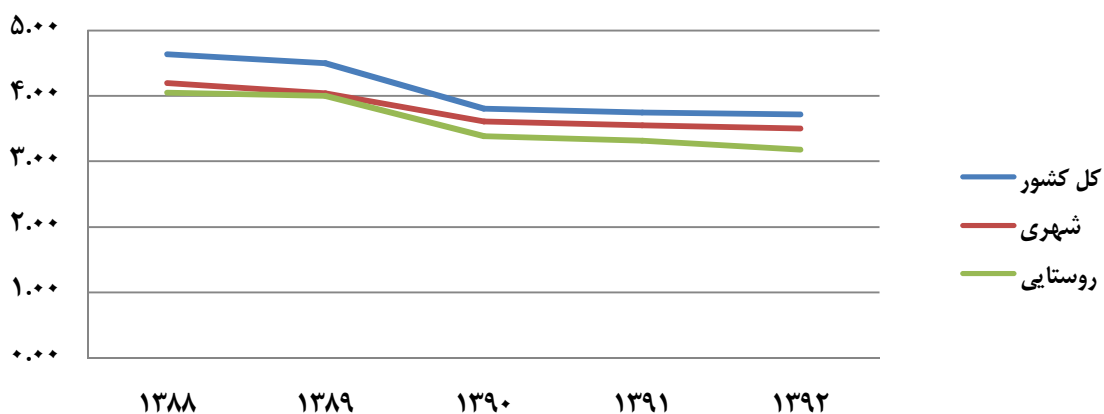


مرکز آمار ایران

نمودار ۳- سهم ۲۰ درصد ثروتمندترین به ۲۰ درصد فقیرترین جمعیت
سال های ۹۲-۱۳۸۸



نمودار ۴- سهم ۴۰ درصد ثروتمندترین به ۴۰ درصد فقیرترین جمعیت
سال های ۹۲-۱۳۸۸



ضریب جینی در استان‌ها:

ضریب جینی با استفاده از نتایج طرح آمارگیری هزینه و درآمد خانوار در سطح مناطق شهری و روستایی ۳۱ استان برای سال‌های ۹۲-۱۳۹۰ محاسبه شد و نتایج آن در جدول ۲ ارایه شده است.

نتایج نشان می‌دهد که در سال ۱۳۹۲ در مناطق شهری:

بالاترین ضریب جینی در استان گلستان (۰/۳۶۹۲) و پایین‌ترین ضریب جینی در استان خراسان جنوبی (۰/۲۵۵۰) وجود دارد. همچنین در سال ۱۳۹۲ در مناطق روستایی:

بالاترین ضریب جینی در استان یزد (۰/۳۵۰۰) و پایین‌ترین ضریب جینی در استان البرز (۰/۲۱۶۱) مشاهده می‌شود. در صورتی که روند تغییرات ضریب جینی در سال ۹۲ در هر استان نسبت به سال ۹۰ بررسی شود، به طور خلاصه نتایج زیر مشاهده می‌شود:

- در مناطق شهری در ۱۰ استان ضریب جینی در سال ۱۳۹۲ نسبت به ضریب جینی در سال ۱۳۹۰ افزایش یافته است.
- بیشترین کاهش در ضریب جینی در سال ۱۳۹۲ نسبت به سال ۱۳۹۰ در مناطق شهری استان خراسان جنوبی و کمترین کاهش در مناطق شهری استان مازندران مشاهده می‌شود.
- در مناطق روستایی نیز در ۱۰ استان، ضریب جینی در سال ۱۳۹۲ نسبت به ضریب جینی در سال ۱۳۹۰ افزایش یافته است، که ۵ استان آن متفاوت از بند اول هستند.
- بیشترین کاهش در ضریب جینی در مناطق روستایی استان‌ها در سال ۱۳۹۲ نسبت به سال ۱۳۹۰ در استان بوشهر و کمترین کاهش در استان مازندران مشاهده می‌شود.

مرکز آمار ایران

جدول ۲- ضریب جینی در ۳۱ استان و کل کشور به تفکیک مناطق شهری و روستایی سال‌های: ۹۲-۱۳۹۰

۱۳۹۲		۱۳۹۱		۱۳۹۰		استان
شهری	روستایی	شهری	روستایی	شهری	روستایی	
۰/۳۵۱۲	۰/۳۲۴۳	۰/۳۵۴۲	۰/۳۳۴۷	۰/۳۵۶۸	۰/۳۳۹۴	کل کشور
۰/۳۲۱۰	۰/۲۹۸۸	۰/۳۰۱۷	۰/۲۵۵۳	۰/۳۶۶۸	۰/۳۱۴۰	آذربایجان شرقی
۰/۳۴۱۳	۰/۲۹۴۶	۰/۳۱۳۵	۰/۳۱۳۳	۰/۳۳۸۰	۰/۲۸۲۹	آذربایجان غربی
۰/۲۹۴۴	۰/۳۰۲۹	۰/۳۳۲۹	۰/۳۲۲۰	۰/۳۲۹۷	۰/۳۰۲۳	اردبیل
۰/۳۴۷۴	۰/۳۲۸۹	۰/۳۲۱۵	۰/۳۵۲۵	۰/۳۲۷۸	۰/۳۳۴۴	اصفهان
۰/۲۸۹۰	۰/۲۱۶۱	۰/۲۶۳۰	۰/۲۷۶۰	۰/۲۷۱۷	۰/۲۷۰۵	البرز
۰/۲۹۹۲	۰/۲۸۹۱	۰/۲۳۳۰	۰/۱۹۹۳	۰/۳۴۰۳	۰/۳۲۸۲	ایلام
۰/۲۹۶۲	۰/۲۷۲۷	۰/۲۸۴۶	۰/۲۸۱۶	۰/۳۱۹۰	۰/۳۵۴۵	بوشهر
۰/۳۵۸۱	۰/۳۲۹۸	۰/۳۶۷۲	۰/۲۹۱۳	۰/۳۵۱۶	۰/۲۹۱۰	تهران
۰/۲۸۰۶	۰/۲۵۱۱	۰/۲۹۳۷	۰/۳۱۶۵	۰/۳۳۳۷	۰/۳۰۷۵	چهارمحال و بختیاری
۰/۲۵۵۰	۰/۲۱۷۹	۰/۲۹۰۷	۰/۲۶۶۹	۰/۳۲۰۱	۰/۲۶۴۵	خراسان جنوبی
۰/۳۳۸۳	۰/۳۱۶۴	۰/۳۱۶۷	۰/۳۰۵۵	۰/۳۲۶۷	۰/۳۲۴۶	خراسان رضوی
۰/۳۳۷۴	۰/۳۳۳۹	۰/۳۳۱۹	۰/۳۲۷۱	۰/۳۳۲۴	۰/۲۸۵۴	خراسان شمالی
۰/۳۱۳۷	۰/۲۶۹۸	۰/۳۰۲۴	۰/۳۱۱۰	۰/۳۳۷۰	۰/۲۹۲۱	خوزستان
۰/۲۶۷۸	۰/۲۵۶۳	۰/۲۸۷۵	۰/۲۹۴۶	۰/۲۸۳۸	۰/۲۵۹۸	زنجان
۰/۲۹۸۰	۰/۳۱۳۱	۰/۳۲۹۷	۰/۳۱۷۹	۰/۳۳۳۰	۰/۳۰۷۸	سمنان
۰/۳۵۳۴	۰/۲۹۶۳	۰/۳۳۸۷	۰/۳۰۶۸	۰/۴۰۰۶	۰/۳۴۴۴	سیستان و بلوچستان
۰/۳۰۷۹	۰/۳۲۵	۰/۳۶۱۳	۰/۳۵۰۹	۰/۳۵۷۰	۰/۳۳۲۶	فارس
۰/۲۸۷۷	۰/۳۲۷۱	۰/۲۸۴۷	۰/۳۲۰۸	۰/۲۷۴۳	۰/۳۲۳۸	قزوین
۰/۳۰۷۷	۰/۳۲۶۹	۰/۳۱۶۷	۰/۳۲۷۸	۰/۳۵۹۸	۰/۳۱۹۶	قم
۰/۲۹۹۵	۰/۲۷۸۱	۰/۲۹۴۴	۰/۲۸۸	۰/۳۱۰۷	۰/۲۸۳۷	کردستان
۰/۲۹۴۹	۰/۲۹۵۱	۰/۳۴۴۳	۰/۲۷۸۷	۰/۳۳۲۸	۰/۳۰۷۳	کرمان
۰/۲۹۸۸	۰/۲۹۴۶	۰/۳۴۱۷	۰/۳۱۱۸	۰/۳۴۱۳	۰/۳۱۱۲	کرمانشاه
۰/۲۴۴۹	۰/۲۶۷۵	۰/۲۹۱۹	۰/۲۶۸۶	۰/۳۰۴۹	۰/۲۶۹۷	کهگیلویه و بویراحمد
۰/۳۶۹۲	۰/۳۳۸۰	۰/۳۶۲۱	۰/۳۴۵۰	۰/۳۸۰۶	۰/۳۳۷۴	گلستان
۰/۳۳۲۹	۰/۲۸۸۱	۰/۳۲۸۹	۰/۳۱۴۶	۰/۳۱۱۸	۰/۳۳۳۸	گیلان
۰/۳۱۴۲	۰/۲۸۱۳	۰/۳۵۱۳	۰/۳۱۵۹	۰/۳۰۷۱	۰/۲۷۰۰	لرستان
۰/۳۰۰۶	۰/۳۰۸۰	۰/۲۹۱۰	۰/۲۹۷۲	۰/۳۰۸۹	۰/۳۰۹۴	مازندران
۰/۲۹۲۷	۰/۳۴۹۵	۰/۳۳۸۶	۰/۳۵۹۶	۰/۳۴۸۸	۰/۳۵۵۱	مرکزی
۰/۳۰۹۵	۰/۲۷۲۱	۰/۳۱۰۶	۰/۲۵۸۸	۰/۲۸۷۶	۰/۲۸۵۸	هرمزگان
۰/۲۸۸۸	۰/۳۰۶۷	۰/۳۶۸۹	۰/۳۲۷۰	۰/۳۴۲۸	۰/۳۰۵۰	همدان
۰/۲۸۸۲	۰/۳۵۰۰	۰/۲۹۸۷	۰/۳۴۰۸	۰/۳۱۶۵	۰/۳۶۳۰	یزد