

ریاست جمهوری

معاونت برنامه‌ریزی و نظارت راهبردی

مرکز آمار ایران

نتایج آمارگیری از

کارگاه‌های دارای فعالیت تحقیق و توسعه - ۱۳۸۹

مرکز آمار ایران



نشانه‌های نشریات مرکز آمار ایران

- آمار گردآوری نشده است.
- 000 آمار در دسترس نیست.
- x ذاتاً یا عملاً وجود ندارد.
- xx جمع و محاسبه غیر ممکن یا بی‌معنی است.
- // رقم کمتر از نصف واحد است.
- رقم (نسبت) ناچیز و قابل صرف‌نظر کردن است.
- * رقم غیر قطعی است.
- ** رقم جنبه تخمینی دارد.
- ⊙ به‌دلیل حفظ محرمانگی، رقم قابل انتشار نیست.

اختلاف در سرجمع‌ها به علت سرراست کردن ارقام است. محاسبه نسبت‌ها و شاخص‌ها قبل از سرراست کردن ارقام صورت گرفته است.

پیشگفتار

علم و فناوری در دنیای امروز به اندازه‌ای اهمیت دارد که شاید بتوان اذعان کرد رشد علمی از مهمترین شاخص‌های توسعه کشورهاست. دیرگاهی است که همگان، به کارگیری و اشاعه دانش را شالوده رشد اقتصادی، توسعه و رفاه ملت‌ها می‌دانند. ماهیت و چشم‌انداز نوآوری در طول زمان، تغییر یافته و از این رو دستیابی به شاخص‌هایی که این تغییرات را مد نظر قرار داده و برای سیاست‌گذاران روش‌های مناسبی را برای تحلیل داده‌ها فراهم کند، ضرورتی انکارناپذیر است. تحقق اهداف سیاست علمی مستلزم داشتن اطلاعات جامع و دقیق درباره توانایی‌های بالقوه علمی و فنی کشور است و این مهم فقط با تولید شاخص‌هایی که بتواند جنبه‌های مناسب نظام پیچیده علمی- فنی کشور را شناسایی کند امکان‌پذیر است. امروزه تحقیقات در زمینه‌های مختلف، سهم قابل توجهی از تولید ناخالص ملی را به خود اختصاص داده و جامعه علمی کشور نیز طی سال‌های اخیر موفقیت‌ها و دستاوردهای ارزشمندی را در عرصه‌های گوناگون ملی و تحقیقاتی کسب کرده است. دستاوردهای چشمگیر و بی‌سابقه محققان و دانش‌پژوهان ایرانی در عرصه فناوری‌های نوین نظیر دانش هسته‌ای، سلول‌های بنیادی، نانو و ژنتیک چشم‌انداز امید بخشی را در افق علمی کشور گشوده است.

در این راستا آمارگیری از «کارگاه‌های دارای فعالیت‌های تحقیق و توسعه» توسط مرکز آمار ایران به منظور سنجش و اندازه‌گیری بخشی از شاخص‌های علم و فناوری از سال ۱۳۷۶ به صورت هر دو سال یکبار و از سال ۱۳۸۸ به صورت سالیانه اجرا شده است.

در طرح آمارگیری از فعالیت‌های تحقیق و توسعه که در دی ماه سال ۱۳۹۰ اجرا شد، به سه زیر جامعه ذیل مراجعه و اطلاعات مربوط به سال ۱۳۸۹ جمع‌آوری شده است:

- ۱- مراکز و مؤسسات تحقیقاتی.
- ۲- کارگاه‌های صنعتی بالای ۵۰ نفر کارکن دارای بخش تحقیق و توسعه.
- ۳- کلیه دانشگاه‌ها و مؤسسات آموزش عالی وابسته به وزارت علوم (شامل واحدهای پیام نور و مؤسسات آموزش عالی غیر انتفاعی واقع در مراکز استان‌ها بجز دانشگاه‌های علمی کاربردی)، همچنین واحدهای جامع، بسیار بزرگ و بزرگ دانشگاه آزاد اسلامی.

شایان ذکر است، موارد زیر تحت پوشش این طرح نمی‌باشند:

- الف- مراکز تحقیقاتی وابسته به وزارت دفاع و پشتیبانی نیروهای مسلح.
- ب- فعالیت‌های تحقیقاتی درون‌سازمانی (سازمان‌های دولتی) که دارای مدیریت مستقل نبوده‌اند.
- پ- محققانی که در خارج از مراکز تحقیقاتی به صورت انفرادی به امر تحقیق اشتغال دارند.
- ت- حوزه‌های علمیه.

مرکز آمار ایران لازم می‌داند از دفتر آمار و اطلاعات استانداری‌های سراسر کشور و همچنین از وزارتخانه‌ها، سازمان‌ها، نهادها، مراکز تحقیقاتی، مؤسسات آموزش عالی و کارگاه‌های صنعتی که نهایت همکاری را در اجرای این طرح داشته‌اند قدردانی نماید.

من التوفیق

عادل آذر

رئیس مرکز آمار ایران

فهرست مندرجات

صفحه	عنوان
۵	مشخصات کلی طرح.....
۶	تعاریف و مفاهیم.....
۹	خلاصه یافته‌ها.....

جدول‌های آماری

۱۶	۱- تعداد کارگاه‌های دارای فعالیت تحقیق و توسعه برحسب نوع و استان- ۱۳۸۹
۱۷	۲- وضعیت حقوقی کارگاه‌های دارای فعالیت تحقیق و توسعه بر حسب استان- ۱۳۸۹
۱۸	۳- متوسط تعداد محققان تمام‌وقت کارگاه‌های دارای فعالیت تحقیق و توسعه بر حسب مدرک تحصیلی، جنس و استان- ۱۳۸۹
۲۰	۴- متوسط تعداد محققان پاره‌وقت کارگاه‌های دارای فعالیت تحقیق و توسعه بر حسب مدرک تحصیلی، جنس و استان- ۱۳۸۹
۲۲	۵- متوسط تعداد محققان معادل تمام‌وقت کارگاه‌های دارای فعالیت تحقیق و توسعه بر حسب مدرک تحصیلی، جنس و استان- ۱۳۸۹
۲۴	۶- متوسط تعداد محققان تمام‌وقت کارگاه‌های دارای فعالیت تحقیق و توسعه بر حسب گروه علمی، جنس و استان- ۱۳۸۹
۲۶	۷- متوسط تعداد محققان پاره‌وقت کارگاه‌های دارای فعالیت تحقیق و توسعه بر حسب گروه علمی، جنس و استان- ۱۳۸۹
۲۸	۸- متوسط تعداد محققان معادل تمام‌وقت کارگاه‌های دارای فعالیت تحقیق و توسعه بر حسب گروه علمی، جنس و استان- ۱۳۸۹
۳۰	۹- متوسط تعداد دستیاران محقق کارگاه‌های دارای فعالیت تحقیق و توسعه بر حسب نوع اشتغال، جنس و استان- ۱۳۸۹
۳۱	۱۰- متوسط تعداد تکنسین‌های کارگاه‌های دارای فعالیت تحقیق و توسعه بر حسب نوع اشتغال، جنس و استان- ۱۳۸۹
۳۲	۱۱- متوسط تعداد کارکنان دفتری و پشتیبانی کارگاه‌های دارای فعالیت تحقیق و توسعه بر حسب نوع اشتغال، جنس و استان- ۱۳۸۹
۳۳	۱۲- تعداد پروژه‌های تحقیقاتی کارگاه‌های دارای فعالیت تحقیق و توسعه بر حسب نوع، وضعیت اجرا و استان- ۱۳۸۹
۳۴	۱۳- تعداد پروژه‌های تحقیقاتی بنیادی کارگاه‌های دارای فعالیت تحقیق و توسعه بر حسب گروه علمی و استان- ۱۳۸۹
۳۵	۱۴- تعداد پروژه‌های تحقیقاتی کاربردی کارگاه‌های دارای فعالیت تحقیق و توسعه بر حسب گروه علمی و استان- ۱۳۸۹
۳۶	۱۵- تعداد پروژه‌های تحقیقاتی توسعه‌ای کارگاه‌های دارای فعالیت تحقیق و توسعه بر حسب گروه علمی و استان- ۱۳۸۹
۳۷	۱۶- هزینه‌های تحقیق و توسعه کارگاه‌های دارای فعالیت تحقیق و توسعه بر حسب نوع و استان- ۱۳۸۹

مشخصات کلی طرح

هدف کلی: هدف کلی از اجرای طرح آمارگیری از کارگاه‌های دارای فعالیت تحقیق و توسعه، تهیه و تولید آمارهای مورد نیاز برای تعیین شاخص‌های مهم تحقیق و توسعه و تأمین نیازهای آماری دستگاه‌های برنامه‌ریزی است.

جامعه آماری

جامعه آماری این طرح شامل سه زیر جامعه ذیل می‌باشد:

- ۱- واحدهای اقتصادی ارائه‌دهنده خدمات تحقیق و توسعه که در طبقه‌بندی بین‌المللی فعالیت‌های اقتصادی (تجدید نظر سوم، REV.3) با کدهای چهار رقمی زیر مشخص شده است:
 - ۷۳۱۰ تحقیق و توسعه تجربی در علوم طبیعی و مهندسی.
 - ۷۳۲۰ تحقیق و توسعه در علوم اجتماعی و علوم انسانی.
- ۲- کارگاه‌های صنعتی دارای ۵۰ نفر کارکن و بیش‌تر دارای بخش تحقیق و توسعه.
- ۳- دانشگاه‌ها و مؤسسات آموزش عالی وابسته به وزارت علوم (واحدهای پیام نور و مؤسسات آموزش عالی غیر انتفاعی واقع در مرکز استان‌ها بجز دانشگاه‌های علمی کاربردی) و همچنین واحدهای جامع، بسیار بزرگ و بزرگ دانشگاه آزاد اسلامی.

واحد آماری

- ۱- یک مرکز تحقیقاتی ارائه‌دهنده خدمات تحقیق و توسعه که در طبقه‌بندی بین‌المللی فعالیت‌های اقتصادی (تجدید نظر سوم، REV.3) با کدهای چهار رقمی زیر مشخص شده است:
 - ۷۳۱۰ تحقیق و توسعه تجربی در علوم طبیعی و مهندسی.
 - ۷۳۲۰ تحقیق و توسعه در علوم اجتماعی و علوم انسانی.
- ۲- یک کارگاه صنعتی دارای ۵۰ نفر کارکن و بیش‌تر دارای بخش تحقیق و توسعه.
- ۳- یک دانشگاه و مؤسسه آموزش عالی وابسته به وزارت علوم (واحد پیام نور و مؤسسه آموزش عالی غیر انتفاعی واقع در مرکز استان‌ها بجز دانشگاه علمی کاربردی) و همچنین واحد جامع، بسیار بزرگ و بزرگ دانشگاه آزاد اسلامی.

چارچوب آماری

چارچوب مورد استفاده در طرح آمارگیری از کارگاه‌های دارای فعالیت تحقیق و توسعه عبارت است از:

- ۱- فهرست واحدهای تحقیقاتی خصوصی و یا دولتی وابسته به یکی از سازمان‌ها، وزارتخانه‌ها و مؤسسات بخش عمومی که دارای مدیریت مستقل بوده‌اند.
- ۲- فهرست دانشگاه‌ها و مؤسسات آموزش عالی وابسته به وزارت علوم (واحدهای پیام نور و مؤسسات آموزش عالی غیر انتفاعی واقع در مرکز استان‌ها بجز دانشگاه‌های علمی کاربردی) و همچنین واحدهای جامع، بسیار بزرگ و بزرگ دانشگاه آزاد اسلامی.
- ۳- فهرست کارگاه‌های صنعتی دارای ۵۰ نفر کارکن و بیش‌تر دارای بخش تحقیق و توسعه.

زمان آمارگیری

زمان اجرای آمارگیری در این طرح دی ماه سال ۱۳۹۰ بوده است.

زمان آماری

زمان آماری این طرح، سال ۱۳۸۹ بوده است.

نوع آمارگیری

نوع آمارگیری در این طرح به صورت تمام‌شماری بوده است.

تعاریف و مفاهیم

تحقیق و توسعه

مجموعه فعالیت‌های منظم و برنامه‌ریزی شده‌ای است که هدف آن گسترش دانش موجود، دستیابی به دانش یا فنون جدید، حل مسائل و یا نوآوری در زمینه‌های مختلف است. **فعالیت تحقیق و توسعه** به‌طور کلی پیرامون ارتقای نظری و عملی علوم مختلف (علوم پایه، علوم فنی و مهندسی، علوم کشاورزی، علوم پزشکی، علوم انسانی و هنر) صورت می‌گیرد و از نتایج حاصل می‌توان در جهت بهبود کارایی و بهره‌وری، ایجاد فرآورده‌ها و فرایندها، وسایل و ابزار، نظام‌ها، خدمات و روش‌های جدید که در نهایت منجر به توسعه می‌شود، استفاده نمود.

بخش تحقیق و توسعه

منظور از بخش تحقیق و توسعه، تشکیلاتی در یک واحد صنعتی است که موظف به انجام تمام یا قسمتی از مراحل انتخاب طرح‌های پژوهشی (از هدف‌گذاری تا تصویب)، سازماندهی، اجرا و کنترل اجرایی طرح‌های پژوهشی و تدوین دست‌آوردهای آن از جنبه‌های کاربردی، می‌باشد.

وضعیت حقوقی

منظور از وضعیت حقوقی، وضعیتی است که بر اساس نحوه تعلق سرمایه به اشخاص حقیقی و حقوقی تعیین می‌شود و به تبع آن مسئولیت فنی و اقتصادی سرمایه به عهده مالک یا مالکین سرمایه است. وضعیت حقوقی بر چند نوع است:

فردی: کارگاهی که سرمایه آن متعلق به یک نفر است و فعالیت کارگاه به منظور **کسب درآمد** انجام می‌شود.

شرکت غیررسمی: کارگاهی است که سرمایه آن متعلق به چند نفر بوده و در اداره ثبت شرکت‌ها به ثبت نرسیده باشد. در ضمن فعالیت کارگاه به منظور **کسب درآمد** انجام می‌شود.

شرکت رسمی: شرکتی است که سرمایه آن متعلق به افراد حقیقی و یا حقوقی بوده و بر اساس قوانین شرکت‌ها، در اداره ثبت شرکت‌ها به ثبت رسیده باشد. فعالیت شرکت‌های رسمی به منظور **کسب درآمد** انجام می‌شود. انواع شرکت‌های رسمی به صورت ذیل می‌باشد:

شرکت تعاونی: شرکتی است رسمی، که سرمایه آن متعلق به افراد است و طبق اساسنامه شرکت‌های تعاونی و قانون تعاون ایجاد شده و به ثبت رسیده است.

شرکت دولتی: واحد سازمانی مشخصی است که با اجازه قانون به‌عنوان شرکت دولتی شناخته شده باشد و بیش از ۵۰٪ سرمایه آن متعلق به دولت باشد. هر شرکت تجاری که از طریق سرمایه‌گذاری شرکت‌های دولتی (وابسته به دولت) ایجاد شود، مادامی که بیش از ۵۰٪ سهام آن متعلق به دولت است، شرکت دولتی تلقی می‌شود.

سایر شرکت‌های رسمی: براساس تعریف شرکت رسمی، کلیه شرکت‌های رسمی که شرکت تعاونی یا شرکت دولتی نباشند، جزو این دسته محسوب می‌شوند.

دستگاه عمومی: منظور تمامی وزارتخانه‌ها، سازمان‌ها، مؤسسات و ادارات دولتی، نهادها و بنیادهای انقلاب اسلامی و دانشگاه‌ها و مؤسسات آموزش عالی دولتی است.

سایر: کارگاهی که وضعیت حقوقی آن هیچ‌کدام از موارد فوق نباشد، در این گروه قرار می‌گیرد.

شاغلان تحقیقاتی

منظور کارکنانی هستند که به‌طور مستقیم در فعالیت‌های تحقیق و توسعه مشارکت دارند. این کارکنان با توجه به نوع حرفه خود به محقق (پژوهشگر)، دستیار محقق، تکنیسین و کارکن دفتری و پشتیبانی تقسیم‌بندی می‌شوند.

محقق

فردی است که بیش‌تر اوقات خود را صرف پژوهش‌های علمی و فنی می‌کند و در اجرا یا مدیریت فعالیت‌های علمی و پژوهشی مشغول به کار است و به‌طور عمده دارای مدرک فوق لیسانس یا بالاتر یا معادل آن از دوره‌های غیر دانشگاهی و یا به‌طور معادل دارای تجربه عملی کافی است.

دستیار محقق

به فردی اطلاق می‌شود که تحت هدایت و رهبری محقق بوده و در اجرای فعالیت‌های تحقیق و توسعه به او کمک می‌کند. در بعضی موارد از دستیار محقق به‌عنوان کارشناس علمی نیز نامبرده می‌شود.

تکنیسین

فردی بجز محقق و دستیار محقق بوده که جهت انجام خدمات کاربردی در ارتباط با فعالیت‌های تحقیق و توسعه تحت راهنمایی و سرپرستی محقق و دستیار محقق به کار گرفته می‌شود.

کارکن دفتری و پشتیبانی

فردی است که برای انجام فعالیت‌های متفرقه مرتبط با فعالیت تحقیق و توسعه از جمله امور دفتری، حسابداری و... در واحد مربوطه اشتغال دارد.

شاغل تحقیقاتی تمام‌وقت

به فردی گفته می‌شود که بیش از ۹۰٪ وقت خود را صرف انجام فعالیت‌های تحقیقاتی می‌کند.

شاغل تحقیقاتی پاره‌وقت

به فردی گفته می‌شود که بیش از ۱۰٪ و کمتر از ۹۰٪ وقت خود را صرف انجام فعالیت‌های تحقیقاتی می‌کند.

محقق معادل تمام‌وقت

معادل تمام‌وقت نشان دهنده تعداد واقعی کارکنان از لحاظ مدت زمان کارکرد می‌باشد. یک معادل تمام‌وقت را می‌توان یک نفر-سال در نظر گرفت و یا به عبارت دیگر مفهوم معادل تمام‌وقت مبتنی بر واحد سنجشی است که معیار کل تمام‌وقت یک نفر در یک دوره معین است و باید برای تبدیل ارقام مربوط به تعداد کارکنان پاره‌وقت به تعداد معادل کارکنان تمام‌وقت مورد استفاده قرار گیرد. این مفهوم برای ایجاد ارتباط بین تعداد محققین و حجم زمان اختصاص یافته به فعالیت‌های تحقیق و توسعه لازم است. به‌عنوان مثال شخصی که به‌طور متوسط ۳۰٪ زمان معمول کار خود را به امر تحقیق و پژوهش اشتغال دارد و مابقی زمان خود را صرف سایر وظایف خود می‌کند معادل ۰/۳ نفر محقق شناخته می‌شود.

در این آمارگیری اعضای هیئت علمی دانشگاه‌ها و مؤسسات آموزش عالی و دانشجویان دکنترای در حال نگارش رساله دکترا، محققان پاره‌وقت محسوب شده و در نتیجه معادل‌سازی شده‌اند.

پروژه تحقیقاتی

مجموعه‌ای همگون از فعالیت‌های علمی و فنی دارای زمان‌بندی، با هدف‌های مشخص تحقیق و توسعه است که توسط مجموعه‌ای از کارکنان علمی و فنی اجرا می‌شود. پروژه‌های تحقیقاتی از نظر وضعیت اجرا به دو صورت خاتمه‌یافته و در دست اجرا و از نظر نوع به پروژه‌های بنیادی، کاربردی و توسعه‌ای تقسیم می‌شوند.

پروژه خاتمه‌یافته

منظور پروژه‌های تحقیقاتی است که از سال‌های قبل و یا از سال ۱۳۸۹ شروع و تمامی عملیات مربوط به آن در سال ۱۳۸۹ خاتمه‌یافته است.

پروژه در دست اجرا

به پروژه‌های تحقیقاتی اطلاق می‌شود که مراحل تصویب را گذرانده، عملیات اجرایی آن شروع شده و تا پایان سال ۱۳۸۹ به اتمام نرسیده است.

پروژه تحقیقاتی بنیادی

هرگونه فعالیت تجربی یا نظری است که به‌طور عمده در جهت گسترش مرزهای دانش بدون در نظر گرفتن استفاده عملی از نتایج به‌دست آمده در تحقیقات انجام می‌گیرد که در حال حاضر نتایج آن کاربردی نمی‌باشد و بیش‌تر در قالب اصول عام، نظریه‌ها و قوانین ارائه می‌شود یا به منظور فراهم ساختن زمینه علمی لازم برای حل مسائل جاری و آتی انجام می‌شود.

پروژه تحقیقاتی کاربردی

پژوهشی مبتنی بر دانش حاصل از تحقیقات و یا تجربیات که در جهت به‌کارگیری روش‌ها، نظریه‌ها و الگوهای موجود برای ارزیابی تحلیلی از یک پدیده که ممکن است به یافتن راه‌حلی منجر گردد، صورت می‌گیرد. از آنجا که نتایج تحقیقات کاربردی در ارتباط با مشکلات و موارد مشخص به کار گرفته می‌شود معمولاً به حوزه محدودی از علم و تکنولوژی اثر می‌گذارد. تحقیق کاربردی به منظور تعیین کاربرد احتمالی نتایج حاصل از تحقیقات بنیادی یا برای تعیین شیوه‌ها و روش‌های جدید دستیابی به اهداف عملی خاص و از پیش تعیین شده انجام می‌گیرد.

پروژه تحقیقاتی توسعه‌ای

هرگونه فعالیت منظم در جهت ترویج و استفاده از نتایج تحقیقات بنیادی و کاربردی است که به منظور استفاده در تولید مواد، فرآورده‌ها، ابزار، ایجاد فرایندها و ابداع روش‌های جدید یا بهبود آن‌ها صورت می‌گیرد. مهم‌ترین وجه تمایز تحقیقات توسعه‌ای از سایر تحقیقات این است که تحقیقات توسعه‌ای برای معرفی کاربردهای جدید صورت می‌گیرد. فعالیت‌های مربوط به سازگار کردن فناوری‌های وارداتی، اصلاح فناوری موجود و اغلب فعالیت‌های مربوط به علوم اجتماعی، آموزش و برنامه‌ریزی اقتصادی - اجتماعی جزء فعالیت‌های تحقیقات توسعه‌ای تلقی می‌شوند.

هزینه‌های تحقیق و توسعه

منظور پرداخت‌هایی هستند که جهت اجرای فعالیت‌های تحقیق و توسعه توسط کارگاه انجام می‌گیرد و به دو دسته هزینه‌های جاری و سرمایه‌ای تقسیم می‌شود. هزینه‌های جاری عبارتند از: پرداختی بابت حقوق و دستمزد محققان و سایر شاغلان تحقیقاتی، لوازم و تجهیزات، آب، سوخت (شامل گاز و برق)، کتاب، مجله، هزینه مشاوران قراردادی و ... هزینه‌های سرمایه‌ای شامل پرداختی بابت خرید یا تعمیر اساسی اموال سرمایه‌ای نظیر ساختمان‌ها، ابزار و تجهیزات بادوام و نرم‌افزارهای رایانه‌ای می‌باشد. در تهیه آمارهای تحقیق و توسعه خرید زمین نیز جزء هزینه‌های سرمایه‌ای محسوب می‌شود.

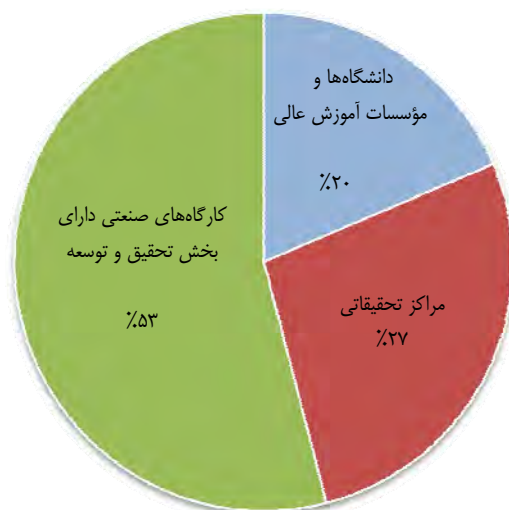
خلاصه یافته‌ها

تعداد کارگاه‌های دارای فعالیت تحقیق و توسعه

نتایج طرح آمارگیری از کارگاه‌های دارای فعالیت تحقیق و توسعه کشور نشان می‌دهد که در سال ۱۳۸۹، تعداد ۲۳۷۵ واحد در زمینه تحقیق و توسعه فعال بوده‌اند؛ از این تعداد، ۱۲۶۷ واحد (۵۳/۳ درصد) را کارگاه‌های صنعتی، ۶۴۲ واحد (۲۷/۰ درصد) را مراکز تحقیقاتی و ۴۶۶ واحد (۱۹/۶ درصد) را دانشگاه‌ها و مؤسسات آموزش عالی به خود اختصاص داده‌اند.

الف - تعداد و درصد کارگاه‌های دارای فعالیت تحقیق و توسعه: ۱۳۸۹

شرح	جمع	کارگاه صنعتی دارای بخش تحقیق و توسعه	مراکز تحقیقاتی	دانشگاه و مؤسسه آموزش عالی
تعداد	۲۳۷۵	۱۲۶۷	۶۴۲	۴۶۶
درصد	۱۰۰	۵۳/۳	۲۷/۰	۱۹/۶



نمودار (۱) درصد کارگاه‌های دارای فعالیت تحقیق و توسعه بر حسب نوع واحد: ۱۳۸۹

توزیع کارگاه‌های دارای فعالیت تحقیق و توسعه بر حسب استان نشان می‌دهد که استان تهران با ۵۵۸ کارگاه (۲۳/۵ درصد) بیش‌ترین و استان ایلام با ۷ کارگاه (۰/۳ درصد) کمترین تعداد کارگاه‌های دارای فعالیت تحقیق و توسعه را دارند.

ب- تعداد و درصد کارگاه‌های دارای فعالیت تحقیق و توسعه بر حسب استان: ۱۳۸۹

شرح	کل کشور	تهران	اصفهان	خراسان رضوی	مازندران	آذربایجان شرقی	فارس	سایر استان‌ها
تعداد.....	۲۳۷۵	۵۵۸	۳۰۵	۱۶۶	۱۱۲	۱۰۸	۱۰۸	۱۰۱۸
درصد.....	۱۰۰	۲۳/۵	۱۲/۸	۷/۰	۴/۷	۴/۵	۴/۵	۴۲/۹

وضعیت حقوقی کارگاه‌های دارای فعالیت تحقیق و توسعه

نتایج طرح نشان می‌دهد که در سال ۱۳۸۹ از تعداد ۲۳۷۵ کارگاه دارای فعالیت تحقیق و توسعه در کشور، وضعیت حقوقی سایر شرکت‌های رسمی و شرکت تعاونی به ترتیب با ۱۱۰۳ واحد (۴۶/۵ درصد) و ۲۲ واحد (۰/۹ درصد)، بیش‌ترین و کمترین تعداد واحد را از نظر وضعیت حقوقی به خود اختصاص داده‌اند.

پ- تعداد و درصد کارگاه‌های دارای فعالیت تحقیق و توسعه بر حسب وضعیت حقوقی: ۱۳۸۹

شرح	جمع	فردی یا شرکت غیررسمی	شرکت تعاونی	شرکت دولتی	سایر شرکت‌های رسمی	دستگاه عمومی	سایر
تعداد.....	۲۳۷۵	۱۹۶	۲۲	۱۹۶	۱۱۰۳	۵۰۵	۳۵۲
درصد.....	۱۰۰	۸/۳	۰/۹	۸/۳	۴۶/۵	۲۱/۳	۱۴/۸

محققان تمام‌وقت و معادل تمام‌وقت کارگاه‌های دارای فعالیت تحقیق و توسعه

توزیع محققان تمام‌وقت و معادل تمام‌وقت کارگاه‌های دارای فعالیت تحقیق و توسعه برحسب مدرک نشان می‌دهد که در سال ۱۳۸۹ از تعداد ۵۴۸۱۴ نفر محقق، ۲۵۲۴۶ نفر (۴۶/۱ درصد) دارای مدرک دکترای تخصصی، ۱۶۵۰۲ نفر (۳۰/۱ درصد) دارای مدرک فوق لیسانس، ۸۹۶۱ نفر (۱۶/۳ درصد) دارای مدرک لیسانس و ۴۱۰۵ نفر (۷/۵ درصد) دارای مدرک دیپلم و فوق دیپلم بوده‌اند.

ت- تعداد و درصد محققان تمام‌وقت و معادل تمام‌وقت کارگاه‌های دارای فعالیت تحقیق و توسعه بر حسب مدرک تحصیلی و جنس: ۱۳۸۹

شرح	جمع		دکترای تخصصی		فوق لیسانس		لیسانس		دیپلم و فوق دیپلم	
	مرد	زن	مرد	زن	مرد	زن	مرد	زن	مرد	زن
تعداد.....	۴۰۰۳۸	۱۴۷۷۶	۱۸۶۵۴	۶۵۹۲	۱۱۹۱۹	۴۵۸۳	۶۱۵۰	۲۸۱۱	۳۳۱۵	۷۹۰
درصد.....	۱۰۰	۱۰۰	۴۶/۶	۴۴/۶	۲۹/۸	۳۱/۰	۱۵/۴	۱۹/۰	۸/۳	۵/۳

سایر شاغلان تحقیقاتی تمام‌وقت و پاره‌وقت کارگاه‌های دارای فعالیت تحقیق و توسعه

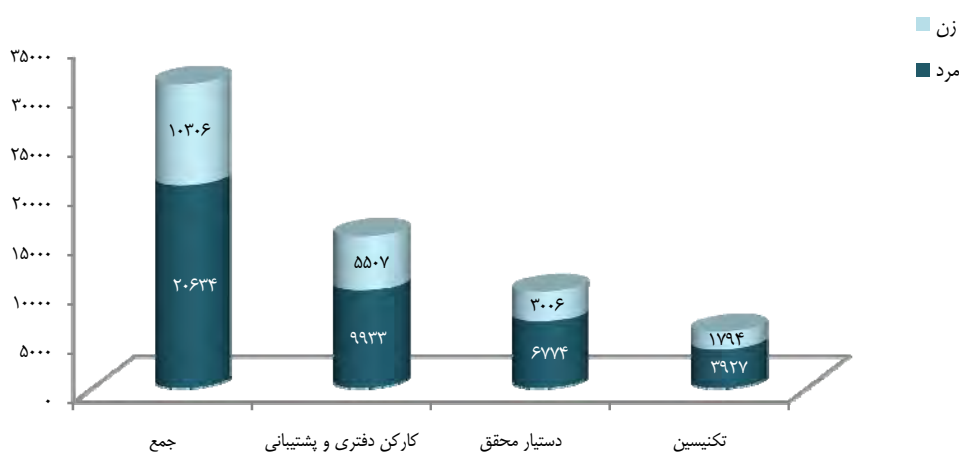
نتایج طرح آمارگیری از کارگاه‌های دارای فعالیت تحقیق و توسعه نشان می‌دهد که در سال ۱۳۸۹ تعداد ۳۰۹۴۰ نفر به‌صورت تمام‌وقت به عنوان دستیار محقق، تکنیسین و کارکن دفتری و پشتیبانی در این بخش مشغول به کار بوده‌اند. از مجموع کل سایر شاغلان تحقیقاتی

تمام وقت، ۹۷۸۰ نفر (۳۱/۶ درصد) دستیار محقق، ۵۷۲۱ نفر (۱۸/۵ درصد) تکنیسین و ۱۵۴۴۰ نفر (۴۹/۹ درصد) کارکن دفتری و پشتیبانی بوده‌اند.

ث- تعداد و درصد سایر شاغلان تحقیقاتی تمام‌وقت کارگاه‌های دارای فعالیت تحقیق و توسعه بر حسب گروه شغلی و جنس:

۱۳۸۹

شرح	جمع		دستیار محقق		تکنیسین		کارکن دفتری و پشتیبانی	
	مرد	زن	مرد	زن	مرد	زن	مرد	زن
تعداد	۲۰۶۳۴	۱۰۳۰۶	۶۷۷۴	۳۰۰۶	۳۹۲۷	۱۷۹۴	۹۹۳۳	۵۵۰۷
درصد	۱۰۰	۱۰۰	۳۲/۸	۲۹/۲	۱۹/۰	۱۷/۴	۴۸/۱	۵۳/۴



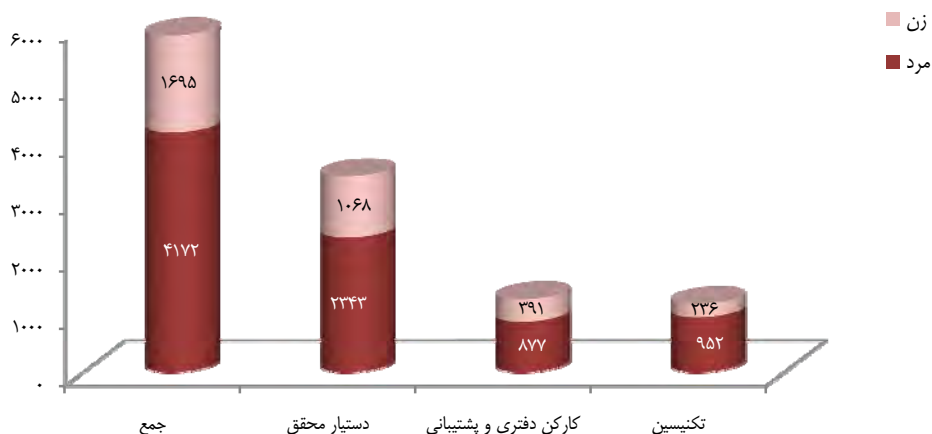
نمودار ۲) تعداد سایر شاغلان تحقیقاتی تمام‌وقت کارگاه‌های دارای فعالیت تحقیق و توسعه بر حسب گروه شغلی و جنس: ۱۳۸۹

نتایج طرح نشان می‌دهد که در سال ۱۳۸۹ تعداد ۵۸۶۸ نفر به‌صورت پاره‌وقت به عنوان دستیار محقق، تکنیسین و کارکن دفتری و پشتیبانی در کارگاه‌های دارای فعالیت تحقیق و توسعه مشغول به کار بوده‌اند. از مجموع کل سایر شاغلان تحقیقاتی پاره‌وقت، ۳۴۱۱ نفر (۵۸/۱ درصد) دستیار محقق، ۱۱۸۸ نفر (۲۰/۲ درصد) تکنیسین و ۱۲۶۸ نفر (۲۱/۶ درصد) کارکن دفتری و پشتیبانی بوده‌اند.

ج- تعداد و درصد سایر شاغلان تحقیقاتی پاره‌وقت کارگاه‌های دارای فعالیت تحقیق و توسعه بر حسب گروه شغلی و جنس:

۱۳۸۹

شرح	جمع		دستیار محقق		تکنیسین		کارکن دفتری و پشتیبانی	
	مرد	زن	مرد	زن	مرد	زن	مرد	زن
تعداد	۴۱۷۳	۱۶۹۵	۲۳۴۳	۱۰۶۸	۹۵۲	۲۳۶	۸۷۷	۳۹۱
درصد	۱۰۰	۱۰۰	۵۶/۲	۶۳/۰	۲۳/۸	۱۳/۹	۲۱/۰	۲۳/۱



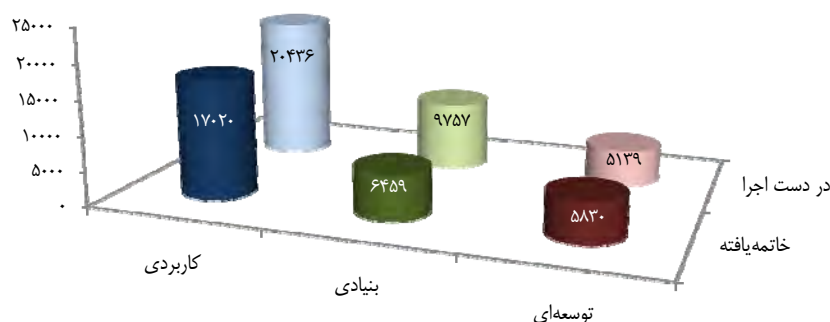
نمودار ۳) تعداد سایر شاغلان تحقیقاتی پاره‌وقت کارگاه‌های دارای فعالیت تحقیق و توسعه بر حسب گروه شغلی و جنس: ۱۳۸۹

تعداد و درصد پروژه‌های تحقیقاتی کارگاه‌های دارای فعالیت تحقیق و توسعه بر حسب نوع و وضعیت اجرا: ۱۳۸۹

بر اساس نتایج طرح آمارگیری از کارگاه‌های دارای فعالیت تحقیق و توسعه در سال ۱۳۸۹، تعداد ۶۴۶۴۱ پروژه تحقیقاتی، توسط خود^۱ کارگاه یا مشترک^۲ (خود و دیگران)، اعم از خاتمه‌یافته و در دست اجرا انجام شده است. از این تعداد، ۲۹۳۰۹ پروژه (۴۵/۳ درصد) خاتمه‌یافته و ۳۵۳۳۲ پروژه (۵۴/۷ درصد) در دست اجرا بوده است. از نظر نوع پروژه، پروژه کاربردی با ۵۷/۹ درصد بیش‌ترین سهم را در میان سایر پروژه‌های انجام شده داشته است.

ح- تعداد و درصد پروژه‌های تحقیقاتی کارگاه‌های دارای فعالیت تحقیق و توسعه بر حسب نوع پروژه: ۱۳۸۹

شرح	جمع	بنیادی	کاربردی	توسعه‌ای
تعداد	۶۴۶۴۱	۱۶۲۱۶	۳۷۴۵۶	۱۰۹۷۰
درصد	۱۰۰	۲۵/۱	۵۷/۹	۱۷/۰



نمودار ۴) تعداد پروژه‌های تحقیقاتی کارگاه‌های دارای فعالیت تحقیق و توسعه بر حسب وضعیت اجرا و نوع پروژه: ۱۳۸۹

^۱ منظور آن است که کارگاه راساً با به‌کارگیری نیروی انسانی شاغل در کارگاه به انجام پروژه تحقیقاتی اقدام کند.

^۲ منظور آن دسته از پروژه‌های تحقیقاتی است که کارگاه با مشارکت دیگران انجام می‌دهد.



جدول‌های آماری

مرکز آمار ایران

۱- تعداد کارگاه‌های دارای فعالیت تحقیق و توسعه برحسب نوع کارگاه و استان: ۱۳۸۹

استان	جمع	کارگاه صنعتی دارای بخش تحقیق و توسعه	مرکز تحقیقاتی	دانشگاه و مؤسسه آموزش عالی
کل کشور	۲۳۷۵	۱۲۶۷	۶۴۲	۴۶۶
آذربایجان شرقی	۱۰۸	۵۸	۲۹	۲۱
آذربایجان غربی	۳۴	۱۷	۳	۱۴
اردبیل	۱۹	۸	۴	۷
اصفهان	۳۰۵	۱۵۲	۱۱۴	۲۹
البرز	۸۵	۶۶	۱۸	۱
ایلام	۷	۰	۱	۶
بوشهر	۱۹	۸	۶	۵
تهران	۵۵۸	۲۶۳	۲۲۷	۶۸
چهارمحال و بختیاری	۳۱	۱۶	۱۰	۵
خراسان جنوبی	۱۴	۶	۱	۷
خراسان رضوی	۱۶۶	۱۲۰	۸	۳۷
خراسان شمالی	۱۲	۴	۲	۶
خوزستان	۵۰	۲۲	۸	۲۰
زنجان	۳۹	۲۷	۳	۹
سمنان	۶۸	۵۲	۶	۱۰
سیستان و بلوچستان	۳۲	۳	۲۰	۹
فارس	۱۰۸	۴۱	۳۵	۳۲
قزوین	۱۰۱	۸۱	۲	۱۸
قم	۸۶	۲۴	۴۹	۱۳
کردستان	۱۳	۴	۴	۵
کرمان	۳۷	۱۷	۶	۱۵
کرمانشاه	۳۱	۱۹	۳	۹
کهگیلویه و بویراحمد	۱۳	۴	۳	۶
گلستان	۴۵	۱۸	۱۵	۱۲
گیلان	۵۵	۳۴	۱۰	۱۱
لرستان	۱۵	۶	۲	۷
مازندران	۱۱۲	۵۴	۲۶	۳۲
مرکزی	۱۰۴	۸۲	۸	۱۴
هرمزگان	۲۹	۱۷	۵	۷
همدان	۲۸	۱۵	۳	۱۰
یزد	۵۲	۳۰	۱۱	۱۱

۲- وضعیت حقوقی کارگاه‌های دارای فعالیت تحقیق و توسعه بر حسب استان: ۱۳۸۹

استان	جمع	فردی یا شرکت غیررسمی	شرکت تعاونی	شرکت دولتی	سایر شرکت‌های رسمی	دستگاه عمومی	سایر
کل کشور	۲۳۷۵	۱۹۶	۲۲	۱۹۶	۱۱۰۳	۵۰۵	۳۵۲
آذربایجان شرقی	۱۰۸	۴	۰	۷	۵۵	۲۱	۲۱
آذربایجان غربی	۳۴	۰	۰	۲	۱۶	۷	۹
اردبیل	۱۹	۱	۰	۱	۷	۶	۵
اصفهان	۳۰۵	۱۸	۱	۱۳	۲۱۵	۲۹	۳۰
البرز	۸۵	۱۳	۰	۱۰	۵۱	۷	۴
ایلام	۷	۰	۰	۰	۰	۵	۲
بوشهر	۱۹	۸	۰	۰	۰	۷	۴
تهران	۵۵۸	۴۵	۵	۶۵	۲۰۸	۱۷۵	۶۱
چهارمحال و بختیاری	۳۱	۶	۰	۱	۹	۱۴	۱
خراسان جنوبی	۱۴	۱	۰	۰	۵	۷	۱
خراسان رضوی	۱۶۶	۲	۰	۵	۱۱۶	۱۶	۲۶
خراسان شمالی	۱۲	۰	۰	۲	۳	۴	۳
خوزستان	۵۰	۰	۰	۱۶	۱۰	۱۲	۱۱
زنجان	۳۹	۱	۱	۰	۲۳	۷	۶
سمنان	۶۸	۳۹	۱	۲	۱۲	۱۰	۴
سیستان و بلوچستان	۳۲	۰	۲	۹	۳	۱۳	۶
فارس	۱۰۸	۱	۱	۱۲	۳۵	۲۵	۲۴
قزوین	۱۰۱	۲	۰	۲	۷۷	۴	۱۶
قم	۸۶	۱۵	۰	۱	۳۱	۱۲	۲۷
کردستان	۱۳	۱	۱	۰	۳	۷	۱
کرمان	۳۷	۲	۰	۳	۱۲	۱۰	۱۰
کرمانشاه	۳۱	۰	۲	۲	۹	۱۴	۲
کهگیلویه و بویراحمد	۱۳	۰	۰	۳	۳	۵	۲
گلستان	۴۵	۱	۱	۱	۲۵	۱۰	۶
گیلان	۵۵	۱	۱	۲	۳۱	۱۲	۸
لرستان	۱۵	۱	۱	۱	۳	۶	۴
مازندران	۱۱۲	۱۴	۰	۱۰	۴۲	۲۲	۲۴
مرکزی	۱۰۴	۶	۱	۱۰	۶۳	۸	۱۵
هرمزگان	۲۹	۱۰	۲	۷	۰	۵	۵
همدان	۲۸	۱	۱	۱	۱۲	۹	۴
یزد	۵۲	۲	۰	۶	۲۴	۱۰	۱۰

۳- متوسط تعداد محققان تمام‌وقت کارگاه‌های دارای فعالیت تحقیق و توسعه بر حسب مدرک تحصیلی، جنس و استان: ۱۳۸۹

دکترای تخصصی		جمع		استان
زن	مرد	زن	مرد	
۷۱۳	۳۱۳۸	۶۰۹۶	۱۷۴۷۴	کل کشور
۱۳	۷۶	۱۷۸	۸۴۲	آذربایجان شرقی
۱	۱۳	۲۰	۱۵۱	آذربایجان غربی
۳	۳۵	۲۱	۲۴۷	اردبیل
۲۹	۱۴۷	۴۷۹	۱۴۱۵	اصفهان
۳۹	۲۶۸	۴۶۱	۱۰۰۹	البرز
۰	۱	۴	۳۶	ایلام
۲	۹	۳۳	۱۳۸	بوشهر
۴۸۹	۱۵۹۴	۳۳۲۶	۶۹۱۳	تهران
۱	۲۶	۲۱	۱۷۰	چهارمحال و بختیاری
۰	۲	۱۱	۶۴	خراسان جنوبی
۸	۹۰	۱۲۴	۵۵۶	خراسان رضوی
۰	۳	۳	۳۴	خراسان شمالی
۴	۳۴	۵۱	۲۷۰	خوزستان
۶	۹	۴۴	۱۳۳	زنجان
۵	۲۸	۱۰۱	۳۷۸	سمنان
۱۵	۶۵	۵۳	۲۴۴	سیستان و بلوچستان
۲۴	۱۴۲	۱۸۰	۵۲۸	فارس
۲	۲۳	۱۳۳	۳۶۲	قزوین
۲	۲۹۴	۷۱	۹۷۲	قم
۰	۰	۱۴	۷۱	کردستان
۱۸	۵۸	۸۹	۳۰۱	کرمان
۱۸	۱۸	۵۴	۱۷۸	کرمانشاه
۲	۲۰	۲۷	۱۱۶	کهگیلویه و بویراحمد
۳	۲۷	۴۷	۲۴۴	گلستان
۶	۲۵	۱۱۲	۴۰۰	گیلان
۱	۶	۳۲	۱۰۷	لرستان
۱۲	۷۶	۲۲۲	۸۰۱	مازندران
۱	۱۳	۷۷	۳۸۹	مرکزی
۲	۱۱	۴۴	۱۳۸	هرمزگان
۰	۷	۲۳	۱۱۹	همدان
۶	۱۸	۴۲	۱۴۷	یزد

۳- متوسط تعداد محققان تمام‌وقت کارگاه‌های دارای فعالیت تحقیق و توسعه بر حسب مدرک تحصیلی، جنس و استان : ۱۳۸۹ (دنباله)

دپلم و فوق دپلم		لیسانس		فوق لیسانس		استان
زن	مرد	زن	مرد	زن	مرد	
۷۶۴	۳۱۴۳	۲۵۶۱	۵۳۶۰	۲۰۵۷	۵۸۳۲	کل کشور
۲۹	۱۶۵	۹۱	۳۱۵	۴۵	۲۸۶	آذربایجان شرقی
۰	۰	۲	۲۴	۱۷	۱۱۴	آذربایجان غربی
۷	۹۶	۵	۶۳	۶	۵۳	اردبیل
۴۵	۱۳۹	۲۴۰	۶۸۱	۱۶۶	۴۴۸	اصفهان
۱۴۷	۱۸۳	۱۶۸	۲۹۴	۱۰۶	۲۶۳	البرز
۱	۶	۲	۷	۱	۲۲	ایلام
۸	۷۱	۱۴	۱۴	۹	۴۴	بوشهر
۳۶۸	۱۴۳۴	۱۲۴۲	۱۸۳۳	۱۲۲۶	۲۰۵۳	تهران
۲	۲۱	۱۱	۷۰	۷	۵۲	چهارمحال و بختیاری
۰	۱۴	۶	۲۳	۵	۲۵	خراسان جنوبی
۵	۵۸	۷۸	۱۹۵	۳۲	۲۱۴	خراسان رضوی
۰	۴	۱	۱۰	۲	۱۷	خراسان شمالی
۵	۳۵	۲۳	۵۸	۱۸	۱۴۳	خوزستان
۳	۲۱	۲۴	۵۸	۱۱	۴۵	زنجان
۱۷	۷۴	۵۹	۱۶۰	۲۰	۱۱۶	سمنان
۱۲	۸۱	۱۴	۵۰	۱۲	۴۹	سیستان و بلوچستان
۱۵	۸۸	۷۸	۱۱۳	۶۳	۱۸۵	فارس
۱۴	۷۳	۷۲	۱۶۷	۴۴	۹۹	قزوین
۱۰	۴۸	۳۱	۱۹۷	۲۶	۴۳۴	قم
۲	۴	۶	۳۰	۶	۳۷	کردستان
۱۳	۷۴	۳۹	۷۶	۲۰	۹۳	کرمان
۱	۶	۱۷	۷۵	۱۸	۷۹	کرمانشاه
۰	۲۵	۱۴	۳۷	۱۱	۳۴	کهگیلویه و بویراحمد
۵	۳۷	۲۱	۵۶	۱۸	۱۲۵	گلستان
۸	۷۰	۶۴	۱۵۵	۳۴	۱۴۹	گیلان
۳	۱۲	۱۲	۳۴	۱۶	۵۵	لرستان
۲۳	۱۸۳	۱۲۶	۲۵۶	۶۱	۲۸۵	مازندران
۷	۵۹	۴۶	۱۸۶	۲۳	۱۳۰	مرکزی
۱۰	۳۵	۱۹	۳۶	۱۲	۵۶	هرمزگان
۰	۱۳	۱۸	۳۵	۵	۶۳	همدان
۱	۱۵	۱۷	۵۳	۱۸	۶۱	یزد

۴- متوسط تعداد محققان پاره‌وقت کارگاه‌های دارای فعالیت تحقیق و توسعه بر حسب مدرک تحصیلی، جنس و استان: ۱۳۸۹

دکترای تخصصی		جمع		استان
زن	مرد	زن	مرد	
۱۳۳۹۴	۴۲۸۵۸	۲۳۸۴۱	۶۸۳۵۴	کل کشور
۳۲۸	۱۸۳۳	۸۰۲	۳۲۲۲	آذربایجان شرقی
۱۲۹	۶۹۶	۳۸۶	۱۴۳۸	آذربایجان غربی
۷۰	۴۲۴	۱۵۷	۷۱۹	اردبیل
۸۶۶	۲۷۵۶	۱۵۴۰	۴۷۱۷	اصفهان
۱۳۲	۲۷۶	۲۴۵	۵۶۳	البرز
۱۸	۲۲۸	۹۲	۴۴۴	ایلام
۶۶	۱۶۵	۱۶۹	۴۳۳	بوشهر
۷۱۵۱	۱۹۳۶۶	۱۰۵۰۱	۲۴۳۸۵	تهران
۸۴	۴۵۱	۱۷۷	۶۳۴	چهارمحال و بختیاری
۶۳	۳۳۴	۱۶۹	۶۲۱	خراسان جنوبی
۴۸۷	۱۵۹۳	۹۴۶	۳۱۴۳	خراسان رضوی
۲۴	۷۴	۶۳	۲۰۷	خراسان شمالی
۳۳۷	۱۲۰۹	۹۳۳	۲۷۱۳	خوزستان
۲۲۵	۷۲۹	۳۸۶	۱۱۴۴	زنجان
۱۳۴	۷۲۹	۳۶۸	۱۳۸۴	سمنان
۱۸۲	۷۲۲	۳۷۹	۱۳۴۲	سیستان و بلوچستان
۳۲۷	۱۴۷۳	۸۸۲	۲۸۵۰	فارس
۱۱۸	۴۶۸	۲۸۲	۱۰۴۶	قزوین
۱۵۳	۱۰۰۳	۲۹۵	۲۱۰۸	قم
۹۸	۳۸۷	۲۱۹	۸۱۵	کردستان
۲۹۸	۱۱۳۲	۷۱۵	۱۹۶۷	کرمان
۳۲۸	۷۸۳	۴۷۷	۱۲۴۸	کرمانشاه
۲۸	۲۶۳	۱۰۳	۵۵۶	کهگیلویه و بویراحمد
۹۸	۴۲۲	۲۹۶	۹۳۵	گلستان
۳۸۴	۹۹۷	۶۰۱	۱۴۳۴	گیلان
۷۶	۳۸۳	۲۶۸	۸۱۶	لرستان
۴۳۲	۱۳۴۵	۸۷۲	۲۶۱۷	مازندران
۲۲۸	۷۶۸	۴۹۲	۱۶۱۸	مرکزی
۶۹	۱۷۶	۲۲۴	۴۰۳	هرمزگان
۲۴۱	۷۹۱	۴۰۹	۱۲۹۸	همدان
۲۲۳	۸۸۱	۳۹۳	۱۵۳۴	یزد

۴- متوسط تعداد محققان پاره‌وقت کارگاه‌های دارای فعالیت تحقیق و توسعه بر حسب مدرک تحصیلی، جنس و استان:
 ۱۳۸۹ (دنباله)

دپلم و فوق دپلم		لیسانس		فوق لیسانس		استان
زن	مرد	زن	مرد	زن	مرد	
۹۵	۵۳۰	۶۴۰	۲۱۹۱	۹۷۱۱	۲۲۷۷۵	کل کشور
۷	۷۸	۲۱	۵۴	۴۴۶	۱۲۵۷	آذربایجان شرقی
۰	۰	۳	۲۱	۲۵۴	۷۲۱	آذربایجان غربی
۰	۳	۲	۲۷	۸۵	۲۶۵	اردبیل
۳۳	۷۸	۹۳	۳۶۶	۵۴۹	۱۵۱۷	اصفهان
۳	۹	۱۵	۷۹	۹۵	۲۰۰	البرز
۰	۰	۰	۰	۷۴	۲۱۶	ایلام
۰	۰	۰	۰	۱۰۳	۲۶۸	بوشهر
۱۳	۶۷	۲۲۳	۳۵۳	۳۱۱۳	۴۶۰۰	تهران
۰	۰	۱	۷	۹۲	۱۷۵	چهارمحال و بختیاری
۱	۱	۱	۹	۱۰۴	۲۷۷	خراسان جنوبی
۲۰	۱۱۷	۶۴	۱۹۵	۳۷۶	۱۲۳۸	خراسان رضوی
۰	۴	۱	۸	۳۸	۱۲۱	خراسان شمالی
۰	۱۴	۸	۲۳	۵۸۸	۱۴۶۸	خوزستان
۱	۴	۸	۲۷	۱۵۲	۳۸۳	زنجان
۱	۴	۱۰	۱۸	۲۲۳	۶۳۳	سمنان
۰	۴	۱	۴	۱۹۶	۶۱۲	سیستان و بلوچستان
۳	۱۲	۲۹	۴۴	۵۲۳	۱۳۲۱	فارس
۳	۳۲	۲۳	۱۱۳	۱۳۹	۴۳۲	قزوین
۴	۲۵	۳۰	۲۸۲	۱۰۸	۷۹۸	قم
۰	۱	۳	۱۸	۱۱۸	۴۰۹	کردستان
۰	۰	۱۲	۶۲	۴۰۶	۷۷۳	کرمان
۱	۱	۱۱	۷۳	۱۳۷	۳۹۰	کرمانشاه
۰	۰	۰	۰	۷۶	۲۹۳	کهگیلویه و بویراحمد
۰	۱۲	۲۳	۹۵	۱۷۵	۴۰۷	گلستان
۱	۱۰	۵	۲۵	۲۱۰	۴۰۳	گیلان
۱	۲	۲	۳	۱۸۹	۴۲۸	لرستان
۰	۱۳	۱۷	۶۷	۴۲۳	۱۱۹۲	مازندران
۲	۸	۱۱	۸۵	۲۵۰	۷۵۷	مرکزی
۱	۱	۴	۹	۱۵۰	۲۱۶	هرمزگان
۰	۱	۲	۱۹	۱۶۶	۴۸۷	همدان
۰	۳۰	۱۶	۱۰۵	۱۵۴	۵۱۹	یزد

۵- متوسط تعداد محققان معادل تمام وقت کارگاه‌های دارای فعالیت تحقیق و توسعه بر حسب مدرک تحصیلی، جنس و استان: ۱۳۸۹

دکترای تخصصی		جمع		استان
زن	مرد	زن	مرد	
۵۸۷۹	۱۵۵۱۶	۸۶۸۰	۲۲۵۶۴	کل کشور
۹۲	۴۸۱	۲۱۱	۸۲۵	آذربایجان شرقی
۳۹	۱۹۰	۱۰۴	۳۷۷	آذربایجان غربی
۲۳	۱۱۰	۴۴	۱۸۲	اردبیل
۴۰۲	۱۰۳۰	۵۷۱	۱۵۸۱	اصفهان
۵۱	۸۹	۸۸	۱۸۷	البرز
۶	۵۷	۲۴	۱۱۱	ایلام
۱۹	۴۳	۴۴	۱۰۷	بوشهر
۳۴۷۱	۸۰۴۶	۴۴۱۱	۹۵۱۱	تهران
۲۳	۱۲۱	۴۷	۱۶۸	چهارمحال و بختیاری
۱۹	۹۰	۴۶	۱۶۵	خراسان جنوبی
۱۹۴	۵۳۰	۳۲۹	۹۶۷	خراسان رضوی
۶	۱۹	۱۶	۵۱	خراسان شمالی
۱۲۰	۳۹۱	۲۷۳	۷۸۸	خوزستان
۱۰۳	۲۶۷	۱۴۶	۳۷۷	زنجان
۴۸	۲۱۸	۱۰۵	۳۸۰	سمنان
۶۸	۲۴۸	۱۲۰	۴۱۳	سیستان و بلوچستان
۱۰۰	۳۹۷	۲۳۸	۷۴۵	فارس
۳۷	۱۳۸	۸۲	۳۰۰	قزوین
۶۶	۴۴۹	۱۲۱	۹۰۵	قم
۳۹	۱۱۸	۷۰	۲۲۹	کردستان
۸۴	۳۰۸	۱۸۹	۵۲۸	کرمان
۱۵۶	۲۷۸	۱۹۵	۳۸۸	کرمانشاه
۹	۶۹	۲۸	۱۴۲	کهگیلویه و بویراحمد
۳۸	۱۳۴	۹۴	۲۸۸	گلستان
۱۸۱	۳۶۴	۲۳۵	۴۷۷	گیلان
۲۵	۱۰۰	۷۷	۲۱۲	لرستان
۱۹۴	۴۷۱	۳۱۲	۸۱۴	مازندران
۷۷	۲۱۱	۱۴۶	۴۴۷	مرکزی
۱۷	۴۵	۵۵	۹۹	هرمزگان
۹۶	۲۵۵	۱۳۹	۳۸۰	همدان
۷۵	۲۵۰	۱۲۰	۴۱۷	یزد

۵- متوسط تعداد محققان معادل تمام‌وقت کارگاه‌های دارای فعالیت تحقیق و توسعه بر حسب مدرک تحصیلی، جنس و استان:
۱۳۸۹ (دنباله)

دپلم و فوق دپلم		لیسانس		فوق لیسانس		استان
زن	مرد	زن	مرد	زن	مرد	
۲۶	۱۷۲	۲۴۹	۷۹۰	۲۵۲۶	۶۰۸۷	کل کشور
۱	۱۵	۶	۱۶	۱۱۳	۳۱۴	آذربایجان شرقی
۰	۰	۱	۷	۶۴	۱۸۰	آذربایجان غربی
۰	۲	۰	۵	۲۱	۶۴	اردبیل
۶	۲۶	۲۶	۱۳۱	۱۳۷	۳۹۴	اصفهان
۱	۳	۷	۳۵	۲۸	۶۰	البرز
۰	۰	۰	۰	۱۹	۵۴	ایلام
۰	۰	۰	۰	۲۶	۶۴	بوشهر
۴	۲۶	۱۰۲	۱۳۰	۸۳۴	۱۳۱۰	تهران
۰	۰	۱	۳	۲۴	۴۵	چهارمحال و بختیاری
۱	۱	۰	۴	۲۶	۷۰	خراسان جنوبی
۸	۴۵	۲۸	۶۷	۹۹	۳۲۵	خراسان رضوی
۰	۱	۰	۲	۱۰	۳۰	خراسان شمالی
۰	۸	۳	۱۱	۱۴۹	۳۷۸	خوزستان
۱	۱	۳	۹	۳۹	۱۰۰	زنجان
۰	۰	۱	۳	۵۶	۱۵۹	سمنان
۰	۲	۱	۳	۵۱	۱۶۱	سیستان و بلوچستان
۱	۲	۶	۱۳	۱۳۲	۳۳۲	فارس
۰	۹	۹	۴۲	۳۵	۱۱۱	قزوین
۲	۹	۱۴	۱۱۷	۳۸	۳۲۹	قم
۰	۰	۱	۸	۳۰	۱۰۳	کردستان
۰	۰	۳	۱۹	۱۰۲	۲۰۱	کرمان
۰	۰	۱	۱۳	۳۷	۹۶	کرمانشاه
۰	۰	۰	۰	۱۹	۷۳	کهگیلویه و بویراحمد
۰	۳	۱۰	۴۲	۴۶	۱۰۹	گلستان
۰	۴	۲	۸	۵۲	۱۰۱	گیلان
۰	۲	۲	۲	۵۰	۱۰۹	لرستان
۰	۶	۹	۳۲	۱۰۹	۳۰۵	مازندران
۱	۲	۴	۳۶	۶۴	۱۹۸	مرکزی
۰	۰	۰	۱	۳۷	۵۳	هرمزگان
۰	۰	۱	۳	۴۲	۱۲۱	همدان
۰	۳	۶	۲۷	۳۹	۱۳۷	یزد

۶- متوسط تعداد محققان تمام‌وقت کارگاه‌های دارای فعالیت تحقیق و توسعه بر حسب گروه علمی، جنس و استان: ۱۳۸۹

علوم فنی و مهندسی		علوم کشاورزی		علوم پایه		جمع		استان
زن	مرد	زن	مرد	زن	مرد	زن	مرد	
۲۱۱۴	۷۷۷۳	۷۸۲	۴۰۳۳	۱۱۷۵	۱۹۰۵	۶۰۹۶	۱۷۴۷۴	کل کشور
۶۶	۴۱۱	۴۰	۲۵۶	۴۳	۱۰۴	۱۷۸	۸۴۲	آذربایجان شرقی
۰	۱	۱۸	۱۴۸	۲	۲	۲۰	۱۵۱	آذربایجان غربی
۲	۳۷	۷	۸۳	۱۱	۱۱۲	۲۱	۲۴۷	اردبیل
۲۵۴	۹۱۹	۷۴	۲۸۱	۸۲	۱۰۲	۴۷۹	۱۴۱۵	اصفهان
۳۲۴	۶۰۲	۷۸	۲۹۹	۴۱	۶۸	۴۶۱	۱۰۰۹	البرز
۰	۳	۳	۲۷	۰	۰	۴	۳۶	ایلام
۸	۲۴	۴	۹۷	۱۱	۱۲	۳۳	۱۳۸	بوشهر
۹۰۶	۳۵۰۸	۲۵۹	۵۷۵	۵۵۷	۸۳۰	۳۳۲۶	۶۹۱۳	تهران
۶	۵۰	۴	۶۲	۷	۴۲	۲۱	۱۷۰	چهارمحال و بختیاری
۳	۲۵	۳	۱۶	۴	۲۱	۱۱	۶۴	خراسان جنوبی
۵۹	۱۸۹	۳۱	۱۹۱	۲۶	۶۲	۱۲۴	۵۵۶	خراسان رضوی
۱	۲۹	۰	۱	۲	۴	۳	۳۴	خراسان شمالی
۱۲	۶۱	۲۵	۱۶۰	۸	۲۳	۵۱	۲۷۰	خوزستان
۱۸	۶۸	۷	۳۹	۱۵	۱۹	۴۴	۱۳۳	زنجان
۵۹	۲۱۲	۵	۸۱	۲۸	۵۱	۱۰۱	۳۷۸	سمنان
۴	۲۰	۸	۱۱۰	۱۵	۳۷	۵۳	۲۴۴	سیستان و بلوچستان
۶۹	۲۲۳	۲۶	۱۷۰	۵۶	۸۰	۱۸۰	۵۲۸	فارس
۷۲	۲۶۰	۱۱	۴۵	۴۱	۴۲	۱۳۳	۳۶۲	قزوین
۲۷	۷۳	۱	۲۴	۲	۵	۷۱	۹۷۲	قم
۲	۷	۶	۵۵	۱	۰	۱۴	۷۱	کردستان
۲۰	۱۳۲	۲۴	۱۰۳	۲۸	۴۱	۸۹	۳۰۱	کرمان
۹	۵۷	۱۱	۸۱	۲۷	۲۹	۵۴	۱۷۸	کرمانشاه
۲	۲۹	۱	۷۳	۲۲	۱۱	۲۷	۱۱۶	کهگیلویه و بویراحمد
۸	۵۴	۱۵	۱۶۳	۱۴	۱۳	۴۷	۲۴۴	گلستان
۲۸	۱۰۳	۲۰	۲۲۵	۳۹	۲۹	۱۱۲	۴۰۰	گیلان
۲	۱۸	۸	۶۵	۱۵	۱۴	۳۲	۱۰۷	لرستان
۸۳	۲۹۶	۶۳	۳۵۳	۲۹	۴۳	۲۲۲	۸۰۱	مازندران
۳۶	۲۵۰	۱۵	۵۰	۱۶	۵۳	۷۷	۳۸۹	مرکزی
۹	۳۰	۷	۷۵	۹	۱۳	۴۴	۱۳۸	هرمزگان
۱۱	۱۹	۷	۷۰	۵	۲۲	۲۳	۱۱۹	همدان
۱۵	۶۱	۲	۵۳	۱۸	۲۳	۴۲	۱۴۷	یزد

۶- متوسط تعداد محققان تمام‌وقت کارگاه‌های دارای فعالیت تحقیق و توسعه بر حسب گروه علمی، جنس و استان: ۱۳۸۹ (دنباله)

هنر و معماری		علوم انسانی		علوم پزشکی		استان
زن	مرد	زن	مرد	زن	مرد	
۶۵	۸۲	۱۲۱۴	۲۹۶۸	۷۴۵	۷۱۳	کل کشور
۰	۰	۲۲	۵۸	۷	۱۳	آذربایجان شرقی
۰	۰	۰	۰	۰	۰	آذربایجان غربی
۰	۰	۱	۱۳	۰	۲	اردبیل
۶	۶	۲۱	۴۲	۴۳	۶۴	اصفهان
۳	۰	۱۳	۲۲	۳	۱۷	البرز
۰	۰	۱	۶	۰	۰	ایلام
۰	۰	۲	۵	۸	۰	بوشهر
۳۶	۵۰	۹۸۱	۱۴۹۸	۵۸۷	۴۵۱	تهران
۰	۰	۱	۷	۲	۸	چهارمحال و بختیاری
۱	۱	۰	۰	۰	۰	خراسان جنوبی
۲	۳	۵	۱۱۱	۱	۰	خراسان رضوی
۰	۰	۰	۰	۰	۰	خراسان شمالی
۰	۰	۲	۸	۳	۱۸	خوزستان
۰	۰	۱	۱	۳	۷	زنجان
۰	۳	۵	۱۸	۳	۱۳	سمنان
۱	۱	۱۷	۵۷	۸	۲۰	سیستان و بلوچستان
۱	۰	۸	۳۴	۲۰	۲۲	فارس
۲	۰	۱	۹	۵	۶	قزوین
۰	۰	۳۹	۸۶۸	۱	۲	قم
۰	۰	۵	۸	۰	۱	کردستان
۰	۰	۱۴	۱۹	۴	۶	کرمان
۰	۰	۶	۸	۱	۲	کرمانشاه
۰	۰	۰	۱	۲	۲	کهگیلویه و بویراحمد
۰	۰	۱۰	۸	۰	۷	گلستان
۰	۰	۱۰	۳۸	۱۵	۴	گیلان
۰	۰	۴	۷	۳	۳	لرستان
۱۰	۱۷	۳۱	۷۰	۷	۲۲	مازندران
۱	۰	۶	۳۰	۳	۶	مرکزی
۰	۰	۹	۱۲	۱۰	۸	هرمزگان
۰	۰	۰	۶	۰	۲	همدان
۲	۰	۰	۵	۴	۶	یزد

۷- متوسط تعداد محققان پاره‌وقت کارگاه‌های دارای فعالیت تحقیق و توسعه بر حسب گروه علمی، جنس و استان: ۱۳۸۹

علوم فنی و مهندسی		علوم کشاورزی		علوم پایه		جمع		استان
زن	مرد	زن	مرد	زن	مرد	زن	مرد	
۳۵۹۶	۱۵۶۱۷	۴۵۳۳	۱۲۳۸۷	۴۲۵۸	۸۴۸۴	۲۳۸۴۱	۶۸۳۵۴	کل کشور
۹۰	۳۷۶	۱۳۸	۳۹۵	۷۰	۱۶۵	۴۹۲	۱۶۱۸	آذربایجان شرقی
۵۵	۲۷۱	۱۰۴	۲۷۲	۱۰۲	۱۷۵	۶۰۱	۱۴۳۴	آذربایجان غربی
۱۰۳	۶۹۸	۲۰۰	۵۷۲	۹۴	۲۱۴	۸۷۲	۲۶۱۷	اردبیل
۱۰۶	۶۲۹	۱۷۷	۷۲۶	۱۲۷	۴۹۸	۸۰۲	۳۲۲۲	اصفهان
۵۲	۲۳۹	۹۱	۴۱۶	۶۶	۱۹۱	۳۸۶	۱۴۳۸	البرز
۳۶	۱۸۷	۶۳	۲۸۸	۱۰۰	۲۷۹	۴۷۷	۱۲۴۸	ایلام
۱۶۵	۴۰۳	۲۳۲	۶۵۴	۷۶	۳۰۷	۹۳۳	۲۷۱۳	بوشهر
۱۶۱	۵۷۷	۲۶۰	۸۰۹	۱۶۷	۲۸۷	۸۸۲	۲۸۵۰	تهران
۱۰۰	۴۱۸	۱۳۵	۴۷۰	۹۷	۲۶۸	۷۱۵	۱۹۶۷	چهارمحال و بختیاری
۱۴۱	۶۸۶	۱۵۲	۶۲۵	۱۰۴	۲۷۳	۹۴۶	۳۱۴۳	خراسان جنوبی
۳۱۸	۱۴۷۵	۲۴۰	۵۷۶	۱۸۰	۴۸۱	۱۵۴۰	۴۷۱۷	خراسان رضوی
۳۱	۲۰۲	۵۵	۲۳۷	۱۱۹	۳۳۱	۳۷۹	۱۳۴۲	خراسان شمالی
۱۶	۱۱۶	۲۵	۱۸۲	۴۸	۱۱۸	۲۱۹	۸۱۵	خوزستان
۴۰	۲۱۲	۸۸	۲۸۰	۸۷	۱۶۲	۴۰۹	۱۲۹۸	زنجان
۱۸	۶۷	۳۷	۱۸۷	۴۱	۱۱۸	۱۷۷	۶۳۴	سمنان
۳۰	۱۰۰	۴۶	۲۱۲	۶۷	۱۱۴	۲۶۸	۸۱۶	سیستان و بلوچستان
۱۲	۳۵	۴۷	۱۰۹	۸	۳۶	۹۲	۴۴۴	فارس
۲۲	۷۳	۲۲	۱۳۴	۱۱	۷۷	۱۰۳	۵۵۶	قزوین
۱۲	۲۳	۴۳	۹۵	۲۰	۷۶	۱۶۹	۴۳۳	قم
۴۰	۱۷۴	۷۲	۲۳۳	۱۰۸	۲۳۷	۳۸۶	۱۱۴۴	کردستان
۵۶	۳۵۵	۷۵	۲۲۴	۱۱۰	۳۲۱	۳۶۸	۱۳۸۴	کرمان
۴۵	۴۷۷	۳۵	۱۱۱	۷۶	۲۲۱	۳۹۳	۱۵۳۴	کرمانشاه
۴۴	۷۱	۴۰	۸۳	۳۰	۳۹	۲۲۴	۴۰۳	کهگیلویه و بویراحمد
۱۶۲۷	۶۶۳۶	۱۸۱۴	۳۳۶۷	۲۱۱۶	۲۸۸۴	۱۰۵۰۱	۲۴۳۸۵	گلستان
۲۲	۱۱۵	۳۴	۱۸۵	۲۵	۹۴	۱۵۷	۷۱۹	گیلان
۳۳	۱۵۰	۲۴	۷۲	۳۵	۱۱۸	۲۹۵	۲۱۰۸	لرستان
۵۴	۲۹۱	۴۲	۱۶۶	۵۱	۱۴۲	۲۸۲	۱۰۴۶	مازندران
۵۹	۲۰۵	۱۱۹	۳۹۰	۲۱	۱۴	۲۹۶	۹۳۵	مرکزی
۱۰	۲۴	۱۵	۵۹	۵	۷	۶۳	۲۰۷	هرمزگان
۲۲	۱۳۹	۲۲	۱۱۵	۵۹	۱۶۲	۱۶۹	۶۲۱	همدان
۷۶	۱۹۶	۸۴	۱۴۲	۳۸	۷۵	۲۴۵	۵۶۳	یزد

۷- متوسط تعداد محققان پاره‌وقت کارگاه‌های دارای فعالیت تحقیق و توسعه بر حسب گروه علمی، جنس و استان: ۱۳۸۹ (دنباله)

هنر و معماری		علوم انسانی		علوم پزشکی		استان
زن	مرد	زن	مرد	زن	مرد	
۸۶۱	۱۷۳۵	۴۲۴۴	۱۳۸۷۰	۶۳۴۹	۱۶۲۶۰	کل کشور
۱۴	۱۷	۴۶	۱۹۹	۱۳۴	۴۶۵	آذربایجان شرقی
۶	۲۴	۶۲	۲۳۹	۲۷۲	۴۵۴	آذربایجان غربی
۲۱	۴۲	۱۱۰	۴۲۰	۳۴۴	۶۷۱	اردبیل
۷۵	۱۳۲	۹۲	۳۵۲	۲۲۵	۸۸۵	اصفهان
۸	۲۲	۶۱	۲۰۵	۱۰۸	۳۶۴	البرز
۵	۳	۴۸	۲۱۸	۲۲۵	۲۷۴	ایلام
۱۸	۴۸	۱۱۵	۴۲۰	۳۲۷	۸۸۱	بوشهر
۳۴	۹۶	۱۳۸	۴۷۸	۱۲۱	۶۰۳	تهران
۴۴	۷۵	۶۹	۲۱۷	۲۷۰	۵۱۹	چهارمحال و بختیاری
۲۵	۵۰	۱۵۷	۵۹۰	۳۶۷	۹۲۱	خراسان جنوبی
۴۵	۹۹	۲۶۳	۸۵۸	۴۹۴	۱۲۲۷	خراسان رضوی
۱۵	۳۰	۵۰	۲۹۸	۱۰۸	۲۴۴	خراسان شمالی
۵	۲۲	۳۰	۱۸۶	۹۶	۱۹۱	خوزستان
۱۶	۵۴	۵۶	۲۴۲	۱۲۲	۳۴۸	زنجان
۹	۱۵	۱۵	۶۷	۵۷	۱۸۱	سمنان
۰	۱۶	۲۸	۱۵۶	۹۷	۲۱۸	سیستان و بلوچستان
۰	۴	۱۹	۱۲۱	۶	۱۳۹	فارس
۱	۱۰	۸	۸۶	۴۰	۱۷۶	قزوین
۵	۳۱	۲۷	۵۸	۶۲	۱۵۰	قم
۷	۱۷	۲۰	۸۲	۱۳۹	۴۰۰	کردستان
۱۱	۳۲	۴۷	۱۶۱	۶۸	۲۹۱	کرمان
۱۴	۳۱	۸۵	۲۷۸	۱۳۸	۴۱۶	کرمانشاه
۱۵	۹	۳۰	۷۰	۶۵	۱۳۱	کهگیلویه و بویراحمد
۴۲۴	۷۸۳	۲۳۶۰	۵۶۲۴	۲۱۶۰	۵۰۹۱	گلستان
۲	۹	۱۹	۱۴۵	۵۶	۱۷۱	گیلان
۵	۰	۱۶۷	۱۶۹۴	۳۱	۷۵	لرستان
۱۳	۲۵	۴۰	۱۵۴	۸۲	۲۶۸	مازندران
۱۴	۱۷	۱۵	۵۲	۶۸	۲۵۸	مرکزی
۵	۹	۵	۳۲	۲۳	۷۶	هرمزگان
۶	۱۱	۳۴	۱۱۳	۲۷	۸۱	همدان
۰	۲	۲۸	۵۶	۱۸	۹۲	یزد

۸- متوسط تعداد محققان معادل تمام‌وقت کارگاه‌های دارای فعالیت تحقیق و توسعه بر حسب گروه علمی، جنس و استان: ۱۳۸۹

علوم فنی و مهندسی		علوم کشاورزی		علوم پایه		جمع		استان
زن	مرد	زن	مرد	زن	مرد	زن	مرد	
۱۲۸۲	۵۵۲۴	۱۴۲۹	۳۶۷۵	۱۸۲۳	۲۹۷۰	۸۶۸۰	۲۲۵۶۴	کل کشور
۲۶	۱۵۷	۴۷	۱۹۶	۳۲	۱۲۴	۲۱۱	۸۲۵	آذربایجان شرقی
۱۴	۶۱	۲۳	۱۰۷	۱۹	۴۹	۱۰۴	۳۷۷	آذربایجان غربی
۵	۲۹	۱۰	۴۶	۶	۲۳	۴۴	۱۸۲	اردبیل
۱۰۰	۴۸۴	۷۵	۱۵۳	۶۲	۱۵۱	۵۷۱	۱۵۸۱	اصفهان
۲۷	۷۷	۲۲	۳۷	۱۹	۳۱	۸۸	۱۸۷	البرز
۳	۹	۱۲	۲۷	۳	۹	۲۴	۱۱۱	ایلام
۴	۶	۱۱	۲۴	۵	۱۹	۴۴	۱۰۷	بوشهر
۷۱۵	۲۸۱۸	۶۶۳	۱۲۳۱	۱۰۵۵	۱۲۵۲	۴۴۱۱	۹۵۱۱	تهران
۶	۱۸	۱۰	۴۹	۱۱	۳۰	۴۷	۱۶۸	چهارمحال و بختیاری
۶	۳۹	۶	۲۹	۱۸	۴۵	۴۶	۱۶۵	خراسان جنوبی
۴۷	۲۲۸	۵۱	۱۷۶	۴۷	۹۶	۳۲۹	۹۶۷	خراسان رضوی
۳	۶	۴	۱۵	۱	۱	۱۶	۵۱	خراسان شمالی
۴۴	۱۱۶	۶۴	۱۹۰	۲۶	۱۰۲	۲۷۳	۷۸۸	خوزستان
۱۲	۴۸	۲۲	۶۸	۵۰	۸۵	۱۴۶	۳۷۷	زنجان
۱۶	۱۱۵	۱۸	۵۶	۳۶	۸۸	۱۰۵	۳۸۰	سمنان
۹	۶۳	۱۵	۷۹	۴۰	۱۰۵	۱۲۰	۴۱۳	سیستان و بلوچستان
۴۲	۱۴۷	۶۴	۲۰۱	۵۱	۸۲	۲۳۸	۷۴۵	فارس
۱۸	۹۴	۱۲	۵۰	۱۵	۳۹	۸۲	۳۰۰	قزوین
۱۰	۴۷	۶	۱۸	۱۸	۵۲	۱۲۱	۹۰۵	قم
۴	۳۲	۶	۴۷	۲۰	۳۷	۷۰	۲۲۹	کردستان
۲۵	۱۱۷	۳۴	۱۲۰	۳۳	۸۵	۱۸۹	۵۲۸	کرمان
۱۱	۴۶	۱۶	۶۷	۳۶	۸۵	۱۹۵	۳۸۸	کرمانشاه
۵	۱۸	۵	۳۴	۴	۲۲	۲۸	۱۴۲	کهگیلویه و بویراحمد
۲۱	۷۸	۴۲	۱۲۳	۶	۴	۹۴	۲۸۸	گلستان
۱۶	۸۹	۳۵	۸۲	۵۳	۶۸	۲۳۵	۴۷۷	گیلان
۸	۲۷	۱۳	۵۵	۲۱	۳۱	۷۷	۲۱۲	لرستان
۲۸	۲۳۱	۵۸	۱۶۴	۲۷	۶۴	۳۱۲	۸۱۴	مازندران
۲۳	۱۰۸	۳۶	۱۰۵	۳۴	۵۴	۱۴۶	۴۴۷	مرکزی
۱۱	۱۶	۱۰	۲۱	۷	۹	۵۵	۹۹	هرمزگان
۱۰	۵۷	۳۱	۷۹	۴۱	۶۰	۱۳۹	۳۸۰	همدان
۱۶	۱۳۳	۱۰	۲۷	۲۷	۶۷	۱۲۰	۴۱۷	یزد

۸- متوسط تعداد محققان معادل تمام‌وقت کارگاه‌های دارای فعالیت تحقیق و توسعه بر حسب گروه علمی، جنس و استان:
 ۱۳۸۹ (دنباله)

هنر و معماری		علوم انسانی		علوم پزشکی		استان
زن	مرد	زن	مرد	زن	مرد	
۲۴۸	۵۰۷	۱۸۳۰	۵۲۳۸	۲۰۶۸	۴۶۵۰	کل کشور
۲۱	۳۴	۲۹	۹۶	۵۶	۲۱۷	آذربایجان شرقی
۲	۵	۱۵	۵۱	۳۱	۱۰۳	آذربایجان غربی
۱	۲	۵	۳۶	۱۸	۴۵	اردبیل
۱۱	۲۵	۱۰۵	۳۲۰	۲۱۸	۴۴۸	اصفهان
۰	۱	۱۵	۱۸	۵	۲۴	البرز
۰	۱	۵	۳۰	۲	۳۵	ایلام
۱	۶	۸	۱۵	۱۶	۳۸	بوشهر
۱۳۵	۲۶۷	۱۱۹۴	۲۵۵۸	۶۴۹	۱۳۸۵	تهران
۲	۴	۴	۱۷	۱۵	۵۰	چهارمحال و بختیاری
۱	۳	۸	۲۸	۷	۲۰	خراسان جنوبی
۷	۱۳	۵۸	۱۹۴	۱۱۹	۲۴۹	خراسان رضوی
۱	۲	۱	۸	۶	۱۹	خراسان شمالی
۴	۱۲	۳۷	۱۲۱	۹۸	۲۴۸	خوزستان
۲	۴	۵	۲۱	۵۶	۱۵۱	زنجان
۳	۸	۱۲	۴۰	۲۱	۷۳	سمنان
۴	۸	۱۵	۸۵	۳۷	۷۴	سیستان و بلوچستان
۸	۲۴	۴۱	۱۳۶	۳۱	۱۵۵	فارس
۳	۶	۱۴	۴۴	۲۰	۶۸	قزوین
۱	۰	۷۸	۷۶۷	۸	۲۰	قم
۱	۶	۸	۴۸	۳۰	۶۰	کردستان
۱۱	۱۹	۱۸	۵۷	۶۷	۱۳۰	کرمان
۱	۱	۱۴	۵۹	۱۱۷	۱۳۱	کرمانشاه
۰	۲	۲	۲۲	۱۱	۴۴	کهگیلویه و بویراحمد
۴	۴	۴	۱۴	۱۸	۶۵	گلستان
۱	۶	۲۲	۷۰	۱۰۹	۱۶۲	گیلان
۰	۴	۷	۳۹	۲۹	۵۶	لرستان
۵	۱۱	۳۶	۱۱۵	۱۵۷	۲۳۰	مازندران
۴	۴	۱۶	۶۱	۳۳	۱۱۶	مرکزی
۴	۲	۸	۱۹	۱۶	۳۳	هرمزگان
۵	۱۴	۲۱	۷۹	۳۱	۹۱	همدان
۳	۸	۲۵	۷۲	۳۸	۱۱۰	یزد

۹- متوسط تعداد دستیاران محقق کارگاه‌های دارای فعالیت تحقیق و توسعه بر حسب نوع اشتغال، جنس و استان: ۱۳۸۹

پاره‌وقت		تمام‌وقت		جمع		استان
زن	مرد	زن	مرد	زن	مرد	
۱۰۶۸	۲۳۴۳	۳۰۰۶	۶۷۷۴	۴۰۷۴	۹۱۱۸	کل کشور.....
۴۶	۶۹	۴۷	۱۸۰	۹۳	۲۴۹	آذربایجان شرقی.....
۳۰	۶۱	۳۰	۲۳	۶۰	۸۳	آذربایجان غربی.....
۱	۴	۹	۷۲	۱۰	۷۶	اردبیل.....
۳۲۰	۴۲۹	۲۰۲	۵۲۸	۵۲۲	۹۵۷	اصفهان.....
۴۹	۱۳۷	۲۳۷	۳۵۴	۲۸۶	۴۹۱	البرز.....
۰	۰	۰	۰	۰	۰	ایلام.....
۰	۰	۹	۵۰	۹	۵۰	بوشهر.....
۱۵۳	۲۶۱	۱۴۰۹	۲۶۹۳	۱۵۶۲	۲۹۵۴	تهران.....
۸	۱۹	۱۰	۵۹	۱۸	۷۸	چهارمحال و بختیاری.....
۱	۰	۸	۶۷	۱۰	۶۷	خراسان جنوبی.....
۶۱	۱۳۵	۵۰	۲۵۵	۱۱۱	۳۹۱	خراسان رضوی.....
۰	۰	۲	۱۱	۲	۱۱	خراسان شمالی.....
۶	۱۹	۱۲۵	۳۵۴	۱۳۱	۳۷۲	خوزستان.....
۳۸	۱۴۱	۲۷	۹۰	۶۵	۲۳۲	زنجان.....
۳۲	۱۷۵	۴۷	۱۴۵	۷۹	۳۲۰	سمنان.....
۲۲	۴۴	۵۹	۱۴۳	۸۰	۱۸۷	سیستان و بلوچستان.....
۲۴	۳۵	۵۶	۱۲۹	۸۰	۱۶۴	فارس.....
۱۳۳	۳۰۴	۱۷	۵۸	۱۵۰	۳۶۳	قزوین.....
۲۰	۱۴۱	۳۴	۲۷۹	۵۵	۴۲۱	قم.....
۳	۲	۲	۳	۵	۵	کردستان.....
۳۴	۷۱	۳۸	۳۸	۷۲	۱۰۹	کرمان.....
۲	۳۸	۳۶	۶۴	۳۸	۱۰۲	کرمانشاه.....
۴۲	۸۴	۱۷	۴۶	۵۹	۱۳۰	کهگیلویه و بویراحمد.....
۶	۳۴	۸	۵۸	۱۴	۹۲	گلستان.....
۱۰	۱۱	۲۲۱	۳۲۳	۲۳۱	۳۳۴	گیلان.....
۰	۵	۴۸	۱۱۷	۴۸	۱۲۳	لرستان.....
۹	۱۶	۱۵۱	۴۱۰	۱۶۰	۴۲۶	مازندران.....
۶	۲۸	۳۶	۷۷	۴۲	۱۰۵	مرکزی.....
۸	۱۴	۱۱	۱۱	۱۹	۲۵	هرمزگان.....
۰	۵	۱۳	۲۶	۱۳	۳۲	همدان.....
۵	۶۱	۴۵	۱۱۰	۴۹	۱۷۱	یزد.....

۱۰- متوسط تعداد تکنیسین‌های کارگاه‌های دارای فعالیت تحقیق و توسعه بر حسب نوع اشتغال، جنس و استان: ۱۳۸۹

پاره‌وقت		تمام‌وقت		جمع		استان
زن	مرد	زن	مرد	زن	مرد	
۲۳۶	۹۵۲	۱۷۹۴	۳۹۲۷	۲۰۲۹	۴۸۷۹	کل کشور
۱۸	۶۲	۳۷	۱۲۶	۵۴	۱۸۸	آذربایجان شرقی
۱	۱۴	۰	۱	۱	۱۵	آذربایجان غربی
۰	۰	۷	۴۰	۷	۴۰	اردبیل
۱۵	۱۳۵	۵۹	۳۸۱	۷۴	۵۱۶	اصفهان
۷	۳۷	۳۴	۱۷۶	۴۱	۲۱۳	البرز
۰	۰	۰	۰	۰	۰	ایلام
۰	۰	۱۰	۲۰	۱۰	۲۰	بوشهر
۸۱	۱۳۱	۱۲۲۵	۱۵۴۴	۱۳۰۷	۱۶۷۵	تهران
۰	۲	۲۷	۷۴	۲۷	۷۶	چهارمحال و بختیاری
۵	۳۶	۴	۱۳	۱۰	۵۰	خراسان جنوبی
۲۴	۱۱۳	۱۷	۱۰۷	۴۱	۲۲۰	خراسان رضوی
۰	۲	۰	۴	۰	۶	خراسان شمالی
۰	۱	۸۰	۱۷۴	۸۰	۱۷۵	خوزستان
۲	۱۶	۱	۴۲	۳	۵۷	زنجان
۵	۳۳	۹	۹۹	۱۴	۱۳۱	سمنان
۰	۴	۱۷	۷۳	۱۷	۷۷	سیستان و بلوچستان
۱۵	۱۷	۲۱	۱۲۵	۳۶	۱۴۱	فارس
۸	۱۲۲	۱۴	۱۰۸	۲۱	۲۳۱	قزوین
۳	۵۰	۱۳	۸۳	۱۶	۱۳۳	قم
۱	۱	۲	۳	۳	۴	کردستان
۱۳	۲۹	۱۰	۲۸	۲۳	۵۷	کرمان
۰	۲	۲۷	۳۶	۲۷	۳۸	کرمانشاه
۵	۷	۶	۲۲	۱۰	۲۹	کهگیلویه و بویراحمد
۴	۱۳	۲۰	۵۷	۲۴	۷۰	گلستان
۱	۸	۳۷	۵۰	۳۸	۵۸	گیلان
۱	۸	۲۱	۶۹	۲۲	۷۷	لرستان
۵	۲۶	۳۹	۲۴۴	۴۴	۲۷۰	مازندران
۲	۴۸	۹	۱۱۸	۱۱	۱۶۷	مرکزی
۵	۱۹	۴	۱۳	۹	۳۲	هرمزگان
۷	۱۰	۴	۳۲	۱۱	۴۲	همدان
۶	۸	۴۱	۶۳	۴۷	۷۲	یزد

۱۱- متوسط تعداد کارکنان دفتری و پشتیبانی کارگاه‌های دارای فعالیت تحقیق و توسعه بر حسب نوع اشتغال، جنس و استان: ۱۳۸۹

پاره‌وقت		تمام‌وقت		جمع		استان
زن	مرد	زن	مرد	زن	مرد	
۳۹۱	۸۷۷	۵۵۰۷	۹۹۳۳	۵۸۹۸	۱۰۸۱۱	کل کشور
۱۳	۷۲	۱۰۷	۲۷۱	۱۲۰	۳۴۴	آذربایجان شرقی
۱۰	۱۹	۴۸	۱۸۰	۵۸	۱۹۸	آذربایجان غربی
۰	۷	۱۰	۷۷	۱۰	۸۴	اردبیل
۵۷	۹۸	۳۵۸	۴۹۲	۴۱۵	۵۹۰	اصفهان
۲۵	۲۲	۲۲۱	۶۲۷	۲۴۶	۶۴۹	البرز
۰	۰	۲	۱۴	۲	۱۴	ایلام
۰	۰	۶۴	۸۱	۶۴	۸۱	بوشهر
۱۰۳	۱۸۰	۳۲۵۰	۴۴۱۲	۳۳۵۴	۴۵۹۲	تهران
۶	۲	۳۰	۶۱	۳۶	۶۳	چهارمحال و بختیاری
۳	۷	۲۸	۴۰	۳۱	۴۷	خراسان جنوبی
۲۵	۵۱	۸۱	۳۶۱	۱۰۵	۴۱۲	خراسان رضوی
۰	۰	۷	۲۲	۷	۲۲	خراسان شمالی
۱	۲	۲۱۳	۳۲۷	۲۱۴	۳۲۹	خوزستان
۱۲	۱۰	۵۰	۱۰۵	۶۱	۱۱۵	زنجان
۷	۳۱	۶۶	۱۲۹	۷۳	۱۶۱	سمنان
۶	۷	۴۸	۲۰۷	۵۴	۲۱۴	سیستان و بلوچستان
۲۳	۱۵۲	۷۹	۲۶۸	۱۰۲	۴۲۰	فارس
۹	۲۴	۳۸	۶۸	۴۷	۹۲	قزوین
۹	۶۹	۴۶	۴۰۶	۵۵	۴۷۵	قم
۰	۴	۱۸	۸۸	۱۸	۹۲	کردستان
۱	۰	۹۰	۱۰۴	۹۱	۱۰۴	کرمان
۰	۳	۵۲	۷۸	۵۲	۸۲	کرمانشاه
۰	۰	۲۳	۳۴	۲۳	۳۴	کهگیلویه و بویراحمد
۲۵	۳۵	۱۰۶	۲۰۹	۱۳۱	۲۴۴	گلستان
۱۳	۹	۱۲۴	۳۰۸	۱۳۷	۳۱۷	گیلان
۰	۰	۳۹	۹۱	۳۹	۹۱	لرستان
۷	۷	۱۴۶	۴۴۱	۱۵۳	۴۴۸	مازندران
۱۳	۳۲	۲۹	۱۱۳	۴۲	۱۴۵	مرکزی
۶	۱۲	۲۰	۴۹	۲۶	۶۰	هرمزگان
۷	۹	۲۲	۱۰۵	۲۹	۱۱۵	همدان
۱۱	۱۲	۹۱	۱۶۴	۱۰۲	۱۷۶	یزد

۱۲- تعداد پروژه‌های تحقیقاتی کارگاه‌های دارای فعالیت تحقیق و توسعه بر حسب نوع، وضعیت اجرا و استان: ۱۳۸۹

توسعه‌ای		کاربردی		بنیادی		جمع	استان
در دست اجرا	خاتمه‌یافته	در دست اجرا	خاتمه‌یافته	در دست اجرا	خاتمه‌یافته		
۵۱۳۹	۵۸۳۰	۲۰۴۳۶	۱۷۰۲۰	۹۷۵۷	۶۴۵۹	۶۴۶۴۱	کل کشور
۴۲۸	۲۰۵	۱۱۹۹	۹۸۵	۴۵۲	۳۱۵	۳۵۸۵	آذربایجان شرقی
۵۸	۱۷	۱۸۳	۲۱۶	۱۹۱	۴۸	۷۱۲	آذربایجان غربی
۳	۱۲	۳۰	۳۲۴	۲۲	۵۲	۴۴۱	اردبیل
۵۵۰	۸۹۸	۱۰۱۰	۱۱۵۸	۴۱۷	۲۵۷	۴۲۹۰	اصفهان
۱۸۷	۲۲۶	۸۹۵	۶۴۱	۲۸۷	۲۱۳	۲۴۴۹	البرز
۵	۲	۶۵	۴۵	۷	۱۷	۱۴۱	ایلام
۷۲	۱۳	۲۹۶	۱۱۷	۲۱	۴۳	۵۶۱	بوشهر
۱۹۴۷	۱۴۹۲	۶۰۲۳	۴۸۱۳	۴۶۹۹	۲۴۲۲	۲۱۳۹۶	تهران
۱۲	۱۳۰	۳۱۶	۳۱۰	۵۲	۳۸	۸۵۸	چهارمحال و بختیاری
۸۰	۵۷	۱۴۸	۹۴	۶۰	۱۷	۴۵۶	خراسان جنوبی
۲۹۸	۴۹۳	۲۵۵۶	۱۲۰۲	۶۲۰	۲۱۲	۵۳۸۱	خراسان رضوی
۴	۵	۱۳۱	۱۰۳	۸	۵۲	۳۰۳	خراسان شمالی
۳۶	۶۸	۷۳۷	۷۴۶	۳۳۰	۲۸۱	۲۲۰۰	خوزستان
۶۳	۶۷	۳۹۵	۳۰۶	۳۷	۱۱۶	۹۸۳	زنجان
۶۴	۶۱	۲۷۱	۲۱۵	۵۸	۱۳۶	۸۰۵	سمنان
۲۰	۲۲	۱۶۰	۲۹۸	۲۱۶	۶۰	۷۷۶	سیستان و بلوچستان
۳۲۶	۱۶۵	۷۹۳	۶۷۴	۳۵۶	۳۰۲	۲۶۱۷	فارس
۲۶۴	۶۳۹	۳۸۴	۱۸۰	۴۱	۳۴	۱۵۴۱	قزوین
۱۵۹	۲۶۸	۳۸۵	۲۸۳	۷۴۳	۵۹۶	۲۴۳۴	قم
۱۱	۱۳	۲۳۲	۲۰۷	۴۰	۵۱	۵۵۳	کردستان
۵۲	۱۰۱	۵۶۶	۳۳۵	۳۰۱	۲۵۸	۱۶۱۲	کرمان
۳۴	۷۰	۴۲۴	۳۱۱	۷۱	۳۳	۹۴۳	کرمانشاه
۵۵	۱۲	۱۶۹	۲۲۰	۲۹	۲۱	۵۰۶	کهگیلویه و بویراحمد
۵۸	۵۶	۵۴۳	۳۰۸	۸۲	۵۰	۱۰۹۷	گلستان
۶۴	۱۵۶	۴۲۶	۳۴۶	۶۸	۷۰	۱۱۳۰	گیلان
۲۵	۲۶	۲۰۲	۲۰۰	۹۱	۷۳	۶۱۷	لرستان
۸۳	۱۹۹	۸۵۴	۷۷۱	۱۳۸	۱۲۸	۲۱۷۳	مازندران
۱۰۶	۱۵۷	۳۶۰	۶۴۱	۹۲	۷۶	۱۴۳۳	مرکزی
۱۳	۵۱	۸۴	۲۵۶	۱۹	۱۱۱	۵۳۴	هرمزگان
۱۷	۴۷	۱۳۵	۳۶۷	۷۶	۲۴۰	۸۸۲	همدان
۴۷	۱۰۳	۴۶۴	۳۵۱	۱۳۰	۱۳۸	۱۲۳۳	یزد

۱۳- تعداد پروژه‌های تحقیقاتی بنیادی کارگاه‌های دارای فعالیت تحقیق و توسعه بر حسب وضعیت اجرا و استان : ۱۳۸۹

هنر و معماری	بنیادی						استان
	علوم انسانی	علوم پزشکی	علوم فنی و مهندسی	علوم کشاورزی و دامپزشکی	علوم پایه	جمع	
۲۹۷	۴۳۹۴	۳۰۵۸	۲۴۹۴	۳۲۹۰	۲۶۸۲	۱۶۲۱۶	کل کشور
۶	۴۳	۴۷۰	۵۰	۱۰	۱۸۷	۷۶۷	آذربایجان شرقی
۰	۱۰	۱۰	۲۹	۱۶۱	۲۹	۲۴۰	آذربایجان غربی
۰	۱۳	۷	۷	۱۴	۳۳	۷۴	اردبیل
۱۱۲	۹۳	۲۱۶	۱۵۵	۲۶	۷۲	۶۷۴	اصفهان
۰	۰	۹	۱۶۶	۲۸۸	۳۷	۵۰۰	البرز
۰	۵	۰	۵	۱۴	۰	۲۴	ایلام
۰	۲۰	۲	۱۸	۱۸	۵	۶۴	بوشهر
۱۵۷	۲۰۵۸	۶۵۱	۱۲۷۹	۱۹۶۲	۱۰۱۴	۷۱۲۱	تهران
۰	۲۹	۱۱	۱۳	۱۸	۱۹	۹۰	چهارمحال و بختیاری
۰	۳	۵۲	۷	۶	۱۰	۷۷	خراسان جنوبی
۴	۳۲۰	۱۱۰	۷۹	۶۱	۲۵۸	۸۳۲	خراسان رضوی
۰	۲۳	۱	۱۰	۱	۲۵	۶۰	خراسان شمالی
۶	۶۸	۳۶۰	۵۷	۵۲	۶۹	۶۱۲	خوزستان
۰	۲۹	۲۸	۸	۲۰	۶۸	۱۵۳	زنجان
۰	۱۸	۱۲	۷۶	۴	۸۴	۱۹۴	سمنان
۰	۸	۹۰	۱۰	۵۸	۱۱۱	۲۷۶	سیستان و بلوچستان
۱	۱۲۵	۱۷۷	۹۸	۱۴۴	۱۱۲	۶۵۸	فارس
۰	۱۷	۴۲	۳	۱۲	۰	۷۵	قزوین
۳	۱۲۸۳	۲۹	۱۲	۲	۱۱	۱۳۳۹	قم
۰	۱۴	۲۹	۲۰	۱۸	۱۰	۹۱	کردستان
۱	۴۹	۹۵	۷۴	۱۴۰	۱۹۹	۵۵۸	کرمان
۰	۳	۳۲	۱۶	۲۸	۲۴	۱۰۴	کرمانشاه
۰	۲	۹	۶	۶	۲۶	۵۰	کهگیلویه و بویراحمد
۰	۱۷	۳۱	۱۵	۳۴	۳۵	۱۳۲	گلستان
۰	۲۴	۵۰	۳۰	۱۵	۲۰	۱۳۸	گیلان
۰	۴	۱۰۲	۱۶	۲۸	۱۵	۱۶۴	لرستان
۱	۹	۹۳	۸۲	۵۶	۲۴	۲۶۷	مازندران
۰	۱۰	۲۱	۵۶	۲۹	۵۴	۱۶۸	مرکزی
۰	۱۱	۹۰	۱۵	۵	۱۰	۱۳۰	هرمزگان
۴	۲۸	۱۲۷	۴۷	۴۸	۵۲	۳۱۶	همدان
۱	۵۳	۱۰۲	۳۴	۱۱	۶۸	۲۶۹	یزد

۱۴- تعداد پروژه‌های تحقیقاتی کاربردی کارگاه‌های دارای فعالیت تحقیق و توسعه بر حسب گروه علمی و استان: ۱۳۸۹

استان	کاربردی						
	جمع	علوم پایه	علوم کشاورزی و دامپزشکی	علوم فنی و مهندسی	علوم پزشکی	علوم انسانی	هنر و معماری
کل کشور	۳۷۴۵۶	۲۶۸۷	۹۳۶۹	۱۰۷۲۰	۹۵۷۹	۴۸۷۶	۲۲۵
آذربایجان شرقی	۲۱۸۴	۱۷۱	۵۳۸	۷۲۷	۶۱۵	۱۱۳	۲۰
آذربایجان غربی	۳۹۹	۳۰	۱۳۰	۵۲	۱۳۵	۵۲	۰
اردبیل	۳۵۳	۱۰	۲۰۸	۴۹	۲۲	۶۴	۰
اصفهان	۲۱۶۸	۹۵	۳۸۴	۹۲۷	۶۰۸	۹۰	۶۵
البرز	۱۵۳۶	۳۷	۷۵۳	۷۱۸	۱۸	۱۰	۰
ایلام	۱۱۰	۴	۸۳	۵	۲	۱۶	۱
بوشهر	۴۱۳	۳۹	۱۳۶	۳	۱۵۲	۸۳	۰
تهران	۱۰۸۲۷	۷۲۲	۱۰۱۰	۴۳۷۳	۲۱۰۷	۲۵۱۲	۱۱۲
چهارمحال و بختیاری	۶۲۶	۱۲۱	۱۱۵	۱۴۰	۲۴۰	۱۰	۱
خراسان جنوبی	۲۴۲	۲۴	۷۷	۲۹	۱۰۹	۳	۰
خراسان رضوی	۳۷۵۸	۳۶۸	۱۱۰۸	۷۱۸	۱۲۳۴	۳۲۹	۱
خراسان شمالی	۲۳۴	۱۰	۱۰۴	۳۹	۶۳	۱۵	۳
خوزستان	۱۴۸۴	۷۷	۵۷۱	۲۷۸	۴۴۶	۱۱۰	۱
زنجان	۷۰۱	۱۲۷	۱۶۲	۱۳۳	۲۶۰	۱۷	۲
سمنان	۴۸۶	۴۹	۸۷	۱۸۷	۱۲۴	۳۹	۰
سیستان و بلوچستان	۴۵۸	۱۲۹	۱۳۸	۴۸	۹۴	۴۹	۰
فارس	۱۴۶۷	۷۵	۶۳۰	۳۵۸	۲۵۰	۱۵۰	۴
قزوین	۵۶۴	۲۵	۱۲۰	۴۸	۳۶۴	۶	۰
قم	۶۶۸	۲	۵۷	۲۶	۴۷	۵۳۶	۰
کردستان	۴۳۹	۱۹	۱۲۸	۱۸	۱۹۸	۶۵	۱
کرمان	۹۰۱	۱۱۲	۲۲۷	۲۱۹	۳۰۴	۴۰	۰
کرمانشاه	۷۳۵	۵۵	۲۳۰	۱۵۰	۲۲۲	۷۷	۰
کهگیلویه و بویراحمد	۳۸۹	۳۴	۱۷۴	۶۹	۷۱	۴۱	۰
گلستان	۸۵۱	۲۰	۵۰۶	۲۰۴	۱۱۳	۸	۰
گیلان	۷۷۲	۲۴	۲۳۱	۷۶	۳۶۰	۸۰	۱
لرستان	۴۰۱	۳۹	۱۹۸	۵۴	۸۲	۲۸	۰
مازندران	۱۶۲۴	۷۹	۶۰۷	۳۱۲	۴۱۰	۲۱۵	۱
مرکزی	۱۰۰۱	۹۵	۱۸۳	۳۷۹	۳۰۲	۴۳	۰
هرمزگان	۳۳۹	۲۱	۱۳۷	۲۳	۱۵۲	۶	۱
همدان	۵۰۲	۲۴	۱۵۰	۸۹	۲۲۶	۱۳	۰
یزد	۸۱۵	۵۳	۱۷۸	۲۶۹	۲۴۹	۵۵	۱۰

۱۵- تعداد پروژه‌های تحقیقاتی توسعه‌ای کارگاه‌های دارای فعالیت تحقیق و توسعه بر حسب گروه علمی و استان: ۱۳۸۹

هنر و معماری	توسعه‌ای						استان
	علوم انسانی	علوم پزشکی	علوم فنی و مهندسی	علوم کشاورزی و دامپزشکی	علوم پایه	کل	
۸۳	۷۲۲	۱۷۶۱	۶۰۳۱	۱۱۲۰	۱۲۵۳	۱۰۹۷۰	کل کشور
۲	۲۴	۲۹۰	۲۰۳	۲۴	۹۰	۶۳۴	آذربایجان شرقی
۰	۰	۵۰	۳	۱۶	۶	۷۴	آذربایجان غربی
۰	۱	۲	۱۰	۰	۱	۱۵	اردبیل
۹	۴۴	۱۱۹	۱۱۲۵	۷۹	۶۱	۱۴۴۸	اصفهان
۰	۰	۵۴	۱۹۱	۱۲۸	۴۰	۴۱۳	البرز
۰	۱	۰	۲	۲	۱	۷	ایلام
۰	۱۲	۳۷	۰	۱۳	۲۳	۸۵	بوشهر
۱۵	۳۳۳	۷۹۴	۱۵۱۲	۱۹۲	۵۹۲	۳۴۳۹	تهران
۰	۰	۱۰	۱۲۴	۵	۳	۱۴۲	چهارمحال و بختیاری
۰	۷	۹۴	۱۷	۱۱	۹	۱۳۷	خراسان جنوبی
۲۸	۲۴	۸۳	۵۶۱	۵۳	۳۲	۷۹۱	خراسان رضوی
۰	۰	۰	۷	۱	۱	۹	خراسان شمالی
۰	۲	۰	۴۷	۵۵	۱	۱۰۴	خوزستان
۱۳	۶	۰	۵۳	۱۸	۴۰	۱۳۰	زنجان
۰	۷	۱۶	۷۳	۵	۲۴	۱۲۵	سمنان
۰	۱	۹	۱۳	۱۵	۳	۴۲	سیستان و بلوچستان
۳	۰	۴	۲۸۹	۱۲۷	۶۸	۴۹۱	فارس
۰	۱	۱۹	۷۴۷	۶۳	۷۲	۹۰۳	قزوین
۰	۲۱۸	۳	۱۹۵	۹	۱	۴۲۷	قم
۰	۱	۱۱	۵	۴	۳	۲۳	کردستان
۰	۰	۰	۱۱۴	۲۶	۱۳	۱۵۲	کرمان
۰	۲۵	۴	۲۰	۵۴	۱	۱۰۴	کرمانشاه
۰	۰	۱۴	۴۷	۰	۶	۶۷	کهگیلویه و بویراحمد
۰	۱	۳۴	۳۱	۴۳	۵	۱۱۴	گلستان
۰	۳	۳۴	۱۴۸	۲۵	۱۰	۲۲۰	گیلان
۰	۴	۱۶	۷	۲۳	۲	۵۱	لرستان
۰	۴	۳	۱۸۶	۵۲	۳۷	۲۸۲	مازندران
۰	۰	۱۲	۱۳۴	۴۰	۷۸	۲۶۳	مرکزی
۰	۰	۲۷	۲۱	۴	۱۲	۶۴	هرمزگان
۰	۱	۰	۵۵	۳	۵	۶۴	همدان
۳	۲	۲۱	۸۰	۳۱	۱۲	۱۴۹	یزد

۱- هزینه‌های تحقیق و توسعه کارگاه‌های دارای فعالیت تحقیق و توسعه بر حسب نوع و استان: ۱۳۸۹ (میلیون ریال)

هزینه‌های سرمایه‌ای	هزینه‌های جاری تحقیق و توسعه						جمع	استان
	سایر	پرداختی به دیگران بابت انجام تحقیقات	مواد اولیه و لوازم کم‌دوام مصرف شده	مزد و حقوق و سایر پرداختی‌های نقدی و غیر نقدی به سایر شاغلان تحقیقاتی	مزد و حقوق و سایر پرداختی‌های نقدی و غیر نقدی به محققان	جمع		
۲,۷۵۵,۴۳۰	۱,۸۱۱,۹۹۶	۱,۲۴۰,۵۸۳	۹۱۶,۳۳۸	۲,۰۰۱,۹۸۶	۵,۸۳۰,۰۴۱	۱۱,۸۰۰,۹۴۴	۱۴,۵۵۶,۳۷۴	کل کشور
۷۷,۴۵۸	۳۶,۲۰۱	۲۲,۹۴۲	۲۲,۶۴۷	۶۸,۳۹۵	۱۶۶,۲۶۲	۳۱۷,۴۴۶	۳۹۴,۹۰۴	آذربایجان شرقی
۴۷,۶۰۲	۱۳,۱۳۹	۵۷۰	۱۲,۱۳۴	۴۰,۶۰۲	۱۱۷,۹۹۷	۱۸۴,۴۴۱	۲۳۲,۰۴۴	آذربایجان غربی
۳,۷۹۵	۵,۱۳۰	۳,۱۰۰	۳,۶۶۳	۲۱,۳۶۲	۳۰,۹۱۳	۶۴,۱۶۸	۶۷,۹۶۳	اردبیل
۳۷۳,۴۸۳	۱۹۰,۵۰۹	۱۰۴,۲۵۵	۹۶,۱۵۵	۱۳۳,۲۹۱	۴۲۱,۶۱۸	۹۴۵,۸۲۹	۱,۳۱۹,۳۱۲	اصفهان
۱۱۳,۶۲۳	۲۱۴,۹۳۳	۷۴,۷۵۵	۳۱,۸۹۵	۱۳۱,۶۹۶	۲۵۲,۰۵۶	۷۰۵,۳۳۵	۸۱۸,۹۵۸	البرز
۵۶۸	۱,۲۸۳	۲۱	۲,۴۳۶	۴,۵۰۰	۶,۱۶۲	۱۴,۴۰۲	۱۴,۹۷۰	ایلام
۳۳,۲۵۹	۵۴,۷۵۵	۹۷۲	۴,۰۵۹	۱۷,۲۳۶	۶۵,۵۸۸	۱۴۲,۶۱۰	۱۷۵,۸۷۰	بوشهر
۸۴۱,۵۴۰	۵۹۷,۸۴۱	۷۱۷,۳۵۱	۳۹۷,۷۳۲	۸۵۴,۹۱۰	۲,۵۹۰,۵۷۳	۵,۱۵۸,۴۰۷	۵,۹۹۹,۹۴۷	تهران
۲۳,۷۵۳	۱۳,۲۷۶	۲,۲۸۰	۷,۹۱۲	۱۰,۷۴۵	۶۸,۶۸۸	۱۰۲,۹۰۱	۱۲۶,۶۵۴	چهارمحال و بختیاری
۸,۵۵۰	۵,۳۸۴	۷۹۸	۱,۸۷۳	۳,۲۱۴	۶,۸۷۵	۱۸,۱۴۴	۲۶,۶۹۴	خراسان جنوبی
۱۹,۸۱۸	۴۸,۹۱۶	۱۶,۳۷۱	۷۴,۲۹۳	۵۹,۳۲۱	۱۷۰,۰۰۹	۳۶۸,۹۰۹	۳۸۸,۲۲۷	خراسان رضوی
۵,۲۳۵	۲,۶۵۰	۱,۶۲۷	۸۲۹	۲۰,۱۷	۷,۸۶۰	۱۴,۹۸۲	۲۰,۲۱۷	خراسان شمالی
۸۷,۸۸۲	۶۷,۷۶۶	۵۱,۷۷۱	۱۰,۷۹۵	۱۱۷,۴۰۲	۲۰۸,۶۶۶	۴۵۶,۴۰۰	۵۴۴,۲۸۲	خوزستان
۷۰,۳۲۱	۱۸,۴۲۴	۱۰,۶۳۳	۶,۸۲۸	۲۷,۵۶۰	۷۱,۲۷۰	۱۳۴,۷۱۶	۲۰۵,۰۳۷	زنجان
۹۶,۹۹۱	۴۲,۰۰۳	۹,۷۴۵	۴۰,۵۸۹	۲۶,۵۷۴	۷۰,۸۹۹	۱۸۹,۸۱۰	۲۸۶,۸۰۰	سمنان
۱۲,۴۴۷	۹,۴۸۷	۸,۱۰۸	۷,۰۳۴	۲۱,۲۲۴	۴۷,۱۷۴	۹۳,۰۲۷	۱۰۵,۴۷۴	سیستان و بلوچستان
۷۰,۱۳۸	۳۳,۶۵۵	۷,۶۱۲	۵۰,۴۳۴	۴۲,۴۸۴	۲۲۳,۳۹۵	۳۵۷,۵۷۹	۴۲۷,۷۱۷	فارس
۸۱,۹۰۰	۲۰,۰۸۴	۱۴,۷۸۷	۲۰,۱۳۶	۳۱,۷۶۴	۱۰۶,۳۲۹	۱۹۳,۱۰۱	۲۷۵,۰۰۱	قزوین
۱۸,۵۲۸	۷۱,۷۵۴	۶۶,۸۶۱	۹,۲۱۸	۲۹,۲۷۲	۱۸۹,۹۷۳	۳۶۷,۰۷۹	۳۸۵,۶۰۷	قم
۱,۳۳۲	۱۰,۲۷۶	۲۱۷	۷۴۹	۸,۷۷۶	۴۲,۹۴۰	۶۲,۹۵۸	۶۴,۲۹۰	کردستان
۵۶,۵۲۷	۲۴,۲۷۲	۳۳,۵۴۲	۹,۶۸۸	۱۷,۷۵۴	۱۱۷,۱۴۴	۲۰۲,۴۰۰	۲۵۸,۹۲۷	کرمان
۵۷,۱۱۱	۲۶,۲۲۲	۹,۵۴۵	۱۳,۵۲۳	۳۲,۶۰۲	۵۱,۰۲۴	۱۳۲,۹۱۷	۱۹۰,۰۲۸	کرمانشاه
۱۱,۲۵۶	۳۳,۴۰۵	۱,۶۵۹	۱,۲۳۷	۱۲,۳۹۷	۷۵,۸۷۵	۱۲۴,۵۷۲	۱۳۵,۸۲۸	کهگیلویه و بویراحمد
۱۷,۹۱۱	۲۰,۴۲۹	۳,۸۸۹	۸,۱۶۵	۳۱,۵۰۶	۵۷,۰۶۹	۱۲۱,۰۵۹	۱۳۸,۹۶۹	گلستان
۵۱,۹۷۹	۲۳,۹۵۲	۱۱,۳۲۵	۱۷,۹۴۶	۶۹,۵۴۳	۱۵۱,۲۹۸	۲۷۴,۰۶۳	۳۲۶,۰۴۲	گیلان
۱۰,۰۱۴	۲۴,۰۰۹	۷۴۰	۴,۱۸۶	۹,۷۰۴	۳۱,۱۱۹	۶۹,۷۵۷	۷۹,۷۷۱	لرستان
۱۷۸,۴۲۵	۴۷,۷۲۸	۲۲,۳۴۲	۱۸,۹۹۹	۴۳,۳۳۸	۲۱۴,۹۵۲	۳۴۷,۳۶۰	۵۲۵,۷۸۵	مازندران
۳۳۳,۳۲۰	۲۵,۷۷۱	۱۳,۰۷۰	۱۸,۵۹۳	۳۷,۵۳۱	۱۳۱,۹۷۹	۲۲۶,۹۴۵	۵۶۰,۲۶۶	مرکزی
۵۰,۰۸۹	۵۶,۶۶۴	۹۷۵	۱,۳۴۳	۶,۲۵۹	۱۷,۴۹۳	۸۲,۵۳۳	۸۷,۶۲۳	هرمزگان
۱۲,۷۴۱	۱۸,۲۷۴	۱۲,۰۰۲	۳,۵۴۲	۶۶,۹۷۹	۶۸,۹۳۷	۱۶۹,۷۳۴	۱۸۲,۴۷۵	همدان
۳۲,۸۳۷	۵۴,۰۰۳	۱۵,۷۱۷	۱۷,۷۰۶	۲۲,۰۲۷	۴۷,۹۰۴	۱۵۷,۳۵۸	۱۹۰,۱۹۴	یزد