

چکیده نتایج طرح آمارگیری هزینه و درآمد خانوارهای شهری و روستایی سال ۱۳۹۲



دفتر جمعیت، نیروی کار و سرشماری
بهار ۱۳۹۳

مرکز آمار ایران

پیشگفتار

طرح آمارگیری هزینه و درآمد خانوار از سال ۱۳۴۲ در مناطق روستایی و از سال ۱۳۴۷ در مناطق شهری به اجرا درآمده است. از سال ۱۳۵۳ علاوه بر هزینه‌های خانوار، اطلاعات درآمد نیز گردآوری شد. هدف کلی طرح آمارگیری هزینه و درآمد خانوار، برآورد متوسط هزینه‌ها و درآمد یک خانوار شهری و یک خانوار روستایی در سطح کشور و استان‌ها است. این طرح امکان بررسی ترکیب هزینه و درآمد و چگونگی توزیع آن، شناخت الگوی مصرف خانوارها، ضریب اهمیت هر کالا در سبد مصرفی خانوارها، تعیین خط فقر و مطالعه در مورد نابرابری امکانات، درآمد و تسهیلات در خانوارها را فراهم می‌آورد.

طرح آمارگیری هزینه و درآمد خانوار سال ۱۳۹۲ بر اساس آمارگیری از ۱۸۶۷۸ خانوار نمونه در نقاط شهری و ۱۹۲۲۸ خانوار نمونه در نقاط روستایی کشور اجرا شده است.

نتایج تفصیلی این طرح شامل ۲۳۴ جدول در قالب ۲ نشریه به تفکیک شهری و روستایی توسط مرکز آمار ایران هر ساله منتشر شده و در اختیار علاقمندان، برنامه‌ریزان و پژوهشگران قرار می‌گیرد.

جامعه‌ی هدف این طرح شامل همه‌ی خانوارهای معمولی ساکن و گروهی در نقاط شهری یا روستایی است. روش نمونه‌گیری سه مرحله‌ای با طبقه‌بندی است که در ابتدا طبقه‌بندی حوزه‌های سرشماری و سپس انتخاب حوزه‌ها انجام می‌شود. در مرحله دوم بلوک‌های شهری و آبادی‌های روستایی انتخاب شده و در مرحله سوم خانوارهای نمونه انتخاب می‌شوند. تعداد نمونه با توجه به هدف طرح، برای برآورد متوسط هزینه و درآمد سالانه‌ی یک خانوار، بهینه شده است. برای دستیابی به برآوردها که معرف بهتری از کل سال باشند، نمونه‌ها بین ماه‌های سال برای آمارگیری، توزیع شده‌اند.

هزینه و درآمد خانوار در یک نگاه

۱- متوسط هزینه کل، خوراکی و دخانی و غیرخوراکی خالص و ناخالص سالانه یک خانوار شهری و روستایی: ۱۳۹۱ و ۱۳۹۲ (ریال)

شرح	۱۳۹۱		۱۳۹۲		رشد ۹۲ نسبت به ۹۱ (درصد)		
	خالص	ناخالص	خالص	ناخالص			
شهری	هزینه کل	۱۶۴،۲۸۰،۶۲۱	۱۶۷،۴۰۹،۹۹۰	۲۰۶،۰۳۴،۲۴۲	۲۱۰،۶۹۰،۹۳۹	۲۵/۴	۲۵/۹
	هزینه‌های خوراکی و دخانی	۳۴،۵۶۹،۷۵۹	۴۴،۵۶۹،۷۵۹	۵۴،۹۳۴،۱۶۰	۵۴،۹۳۴،۱۶۰	۲۳/۳	۲۳/۳
	هزینه‌های غیرخوراکی	۱۱۹،۷۱۰،۸۶۲	۱۲۲،۸۴۰،۲۳۱	۱۵۱،۱۰۰،۰۸۲	۱۵۵،۷۵۶،۷۷۹	۲۶/۲	۲۶/۸
روستایی	هزینه کل	۱۰۸،۱۸۷،۶۷۶	۱۰۹،۸۲۲،۹۱۵	۱۲۹،۶۰۹،۷۴۸	۱۳۱،۴۲۶،۱۰۸	۱۹/۸	۱۹/۷
	هزینه‌های خوراکی و دخانی	۴۵،۷۹۶،۲۲۷	۴۵،۷۹۶،۲۲۷	۵۶،۱۰۲،۹۷۸	۵۶،۱۰۲،۹۷۸	۲۲/۵	۲۲/۵
	هزینه‌های غیرخوراکی	۶۲،۳۹۱،۴۴۹	۶۴،۰۲۶،۶۸۸	۷۳،۵۰۶،۷۷۰	۷۵،۳۲۳،۱۳۰	۱۷/۸	۱۷/۶

۲- درآمد سالانه یک خانوار شهری و روستایی: ۱۳۹۱ و ۱۳۹۲ (ریال)

شرح	۱۳۹۱	۱۳۹۲	رشد ۹۲ نسبت به ۹۱ (درصد)
شهری	۱۶۷،۲۴۱،۴۴۲	۲۰۴،۴۱۰،۰۷۹	۲۲/۲
روستایی	۱۰۱،۲۸۱،۳۶۲	۱۲۰،۹۵۵،۲۷۸	۱۹/۴

۳- ضریب جینی سالانه یک خانوار شهری، روستایی و کل کشور: ۱۳۹۱ و ۱۳۹۲

شرح	۱۳۹۱	۱۳۹۲
کل کشور	۰/۳۶۵۹	۰/۳۶۵۰
شهری	۰/۳۵۴۲	۰/۳۵۱۳
روستایی	۰/۳۳۴۷	۰/۳۲۴۳

انواع هزینه‌های یک خانوار شهری و روستایی

در سال ۱۳۹۲ خانوارهای شهری ایران سالانه به‌طور میانگین ۲۰۶،۰۳۴،۲۴۲ ریال برای خرید و بهره‌مندی از کالاها و خدمات مصرفی هزینه کرده‌اند. این مبلغ رشدی مثبت برابر با ۲۵/۴ درصد نسبت به نتایج به‌دست آمده از این طرح در سال گذشته نشان می‌دهد.

میانگین هزینه‌ی خانوارهای روستایی در این سال برابر با ۱۲۹،۶۰۹،۷۴۸ ریال است. که از رشد مثبت ۱۹/۸ درصدی نسبت به سال گذشته خبر می‌دهد.

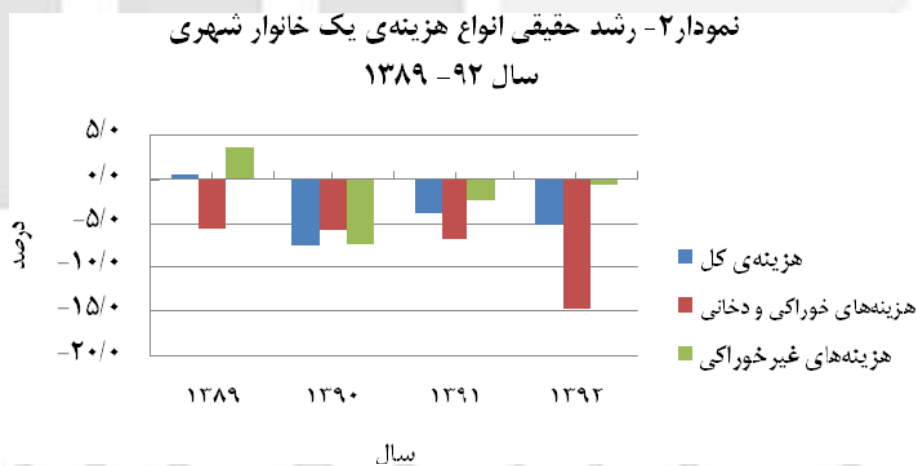
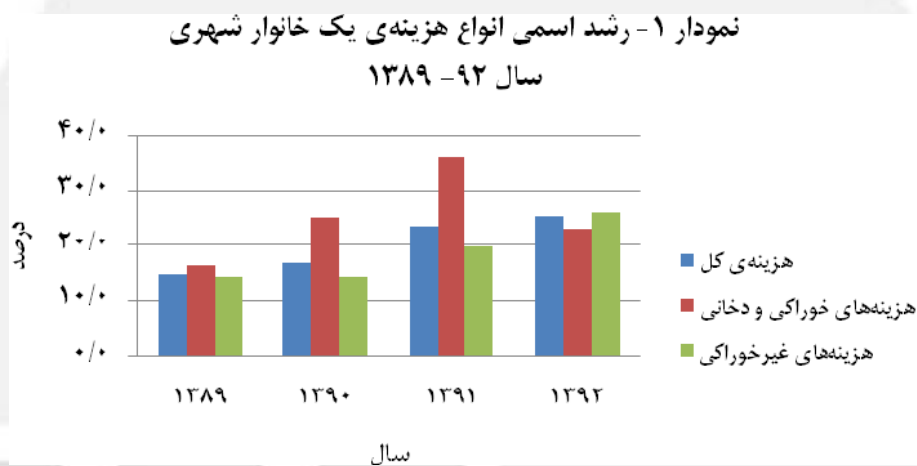
بخشی از رشد هزینه‌ها ناشی از افزایش قیمت‌ها است. شاخص تورم محاسبه شده از طرح شاخص قیمت مصرف کننده در سال ۹۲ برابر با ۳۲/۱ درصد در مناطق شهری و ۳۶/۱ درصد در مناطق روستایی است. منفی بودن رشد هزینه‌ی واقعی خانوارهای شهری و روستایی (رشد میانگین هزینه‌ی خانوارهای شهری پس از تورمزدایی برابر با ۵- درصد و در خانوارهای روستایی برابر با ۱۲- درصد است) بیان‌گر آن است که خانوارها در مواجهه با افزایش قیمت کالاها و خدمات مصرفی، که به معنای کاهش قدرت خرید آنها است، مصرف و در نتیجه هزینه‌ی خود را تعدیل نموده‌اند.

۴- متوسط هزینه کل، خوراکی و دخانی و غیرخوراکی خالص سالانه یک خانوار شهری و روستایی: ۹۲-۱۳۸۸

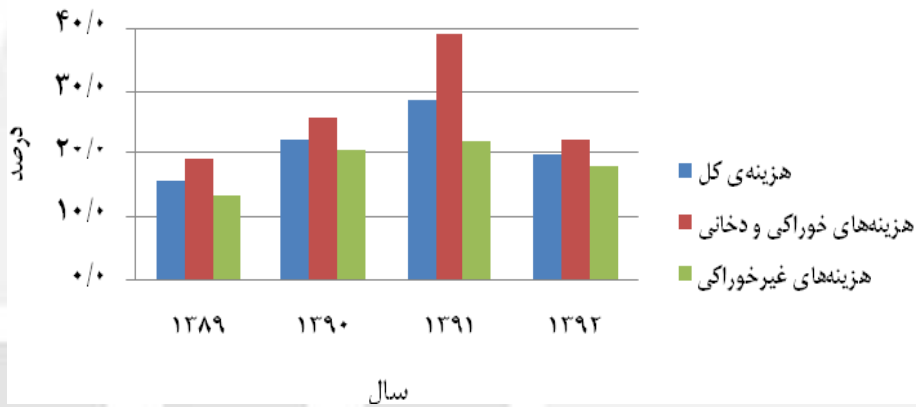
(هزار ریال)

روستایی			شهری			شرح
هزینه‌های غیرخوراکی (هزار ریال)	هزینه‌های خوراکی و دخانی (هزار ریال)	هزینه کل (هزار ریال)	هزینه‌های غیرخوراکی (هزار ریال)	هزینه‌های خوراکی و دخانی (هزار ریال)	هزینه کل (هزار ریال)	
۳۷،۳۳۰	۲۱،۹۳۴	۵۹،۲۶۴	۷۶،۶۸۲	۲۲،۵۰۹	۹۹،۱۹۱۱۳۸۸
۴۲،۳۴۰	۲۶،۱۳۷	۶۸،۴۷۷	۸۷،۵۲۰	۲۶،۱۵۷	۱۱۳،۶۷۸۱۳۸۹
						رشد ۸۹ نسبت به
۱۳/۴	۱۹/۲	۱۵/۵	۱۴/۱	۱۶/۲	۱۴/۶۸۸ (درصد)
۵۱،۰۳۳	۳۲،۹۴۰	۸۳،۹۷۳	۹۹،۹۶۵	۳۲،۷۵۲	۱۳۲،۷۱۶۱۳۹۰
						رشد ۹۰ نسبت به
۲۰/۵	۲۶/۰	۲۲/۶	۱۴/۲	۲۵/۲	۱۶/۷۸۹ (درصد)
۶۲،۳۹۱	۴۵،۷۹۶	۱۰۸،۱۸۸	۱۱۹،۷۱۱	۴۴،۵۷۰	۱۶۴،۲۸۱۱۳۹۱
						رشد ۹۱ نسبت به
۲۲/۳	۳۹/۰	۲۸/۸	۱۹/۸	۳۶/۱	۲۳/۸۹۰ (درصد)
۷۳،۵۰۷	۵۶،۱۰۳	۱۲۹،۶۱۰	۱۵۱،۱۰۰	۵۴،۹۳۴	۲۰۶،۰۳۴۱۳۹۲
						رشد ۹۲ نسبت به
۱۷/۸	۲۲/۵	۱۹/۸	۲۶/۲	۲۳/۳	۲۵/۴۹۱ (درصد)

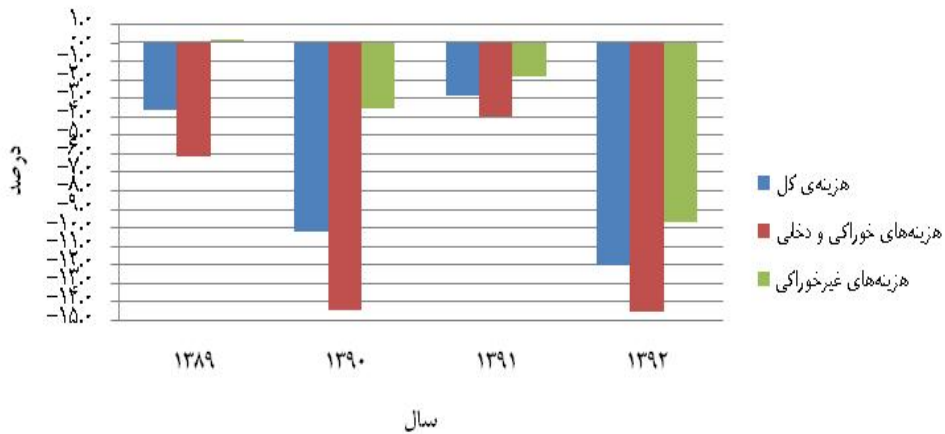
مرکز آمار ایران



نمودار ۳- رشد اسمی انواع هزینه‌ی یک خانوار روستایی
سال ۹۲-۱۳۸۹

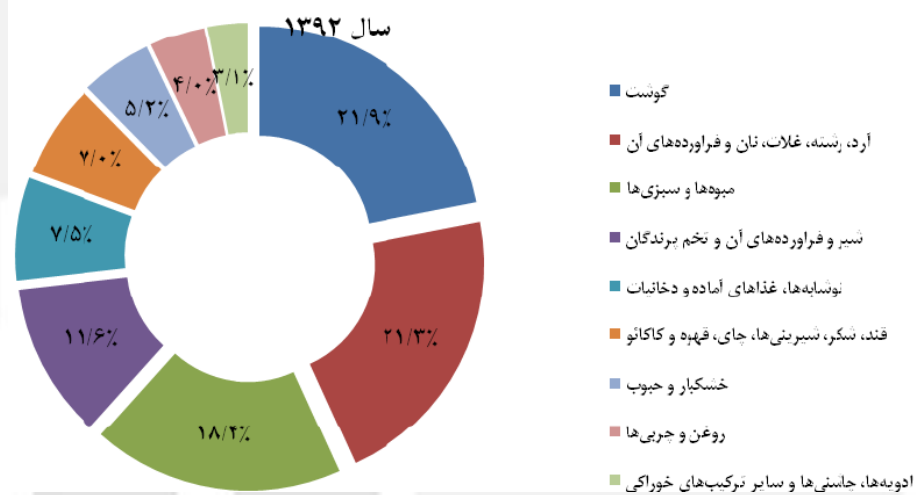


نمودار ۴- رشد حقیقی انواع هزینه‌ی یک خانوار روستایی
سال ۹۲-۱۳۸۹

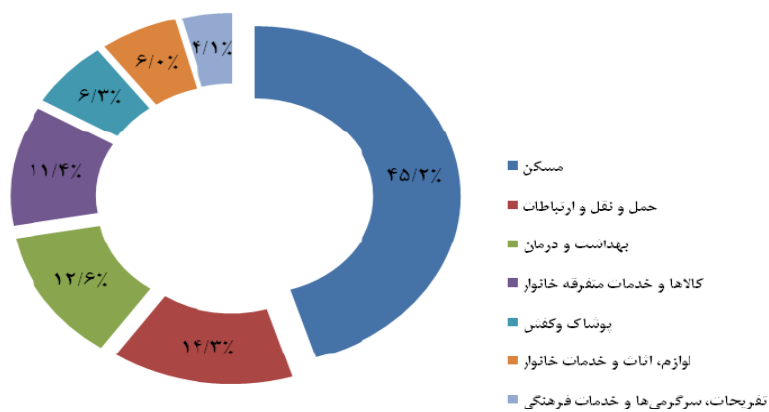


رشد هزینه‌ی غیرخوراکی در سال ۱۳۸۹ برابر با مثبت ۱/۰ است.

نمودار ۵- ترکیب انواع هزینه‌های خوراکی و دخانی یک خانوار شهری

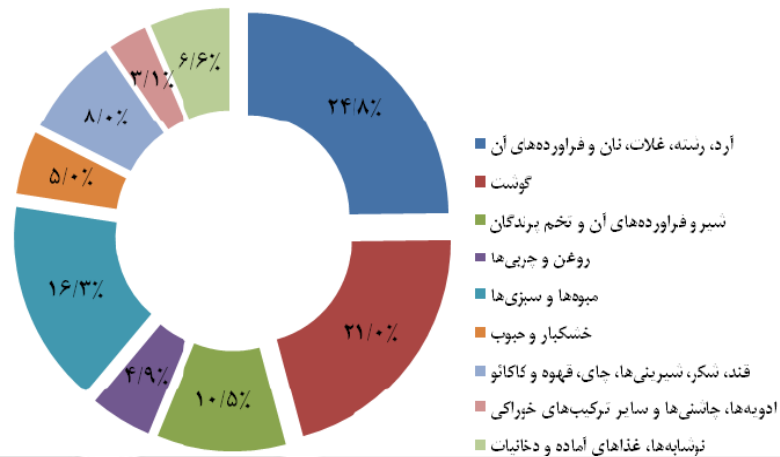


نمودار ۶- ترکیب انواع هزینه‌های غیرخوراکی یک خانوار شهری سال ۱۳۹۲



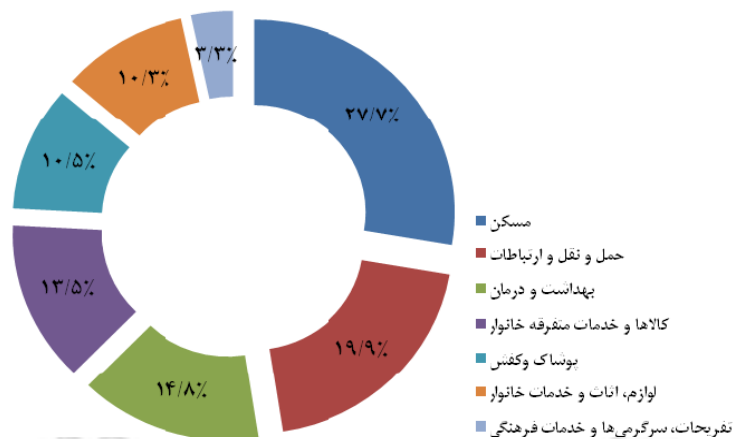
نمودار ۷- ترکیب انواع هزینه‌های خوراکی و دختانی یک خانوار روستایی

سال ۱۳۹۲



نمودار ۸- ترکیب انواع هزینه‌های غیرخوراکی یک خانوار روستایی

سال ۱۳۹۲



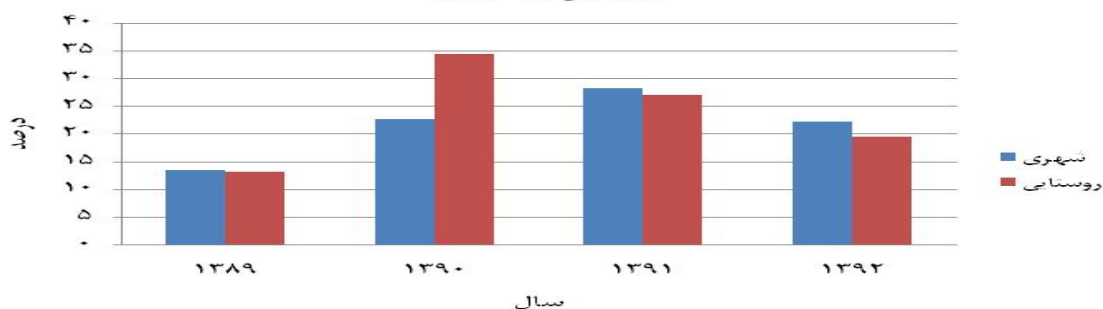
انواع درآمدهای یک خانوار شهری و روستایی

براساس نتایج بدست آمده در سال ۱۳۹۲ متوسط درآمد سالانه‌ی یک خانوار شهری ۲۰۴,۴۱۰ هزار ریال و یک خانوار روستایی ۱۲۰,۹۵۵ هزار ریال بوده است که به ترتیب نسبت به سال قبل، ۲۲/۲ درصد و ۱۹/۴ درصد افزایش داشته است. در این سال درآمد از مشاغل مزد و حقوق‌بگیری، درآمد از مشاغل آزاد کشاورزی و غیرکشاورزی و درآمد متفرقه در سطح شهری به ترتیب به میزان ۳۱/۹، ۲۱/۳ و ۱۷/۷ درصد رشد داشته است. همچنین درآمد از مشاغل مزد و حقوق‌بگیری، درآمد از مشاغل آزاد کشاورزی و غیرکشاورزی و درآمد متفرقه در سطح روستایی به ترتیب به میزان ۳۱/۴، ۲۱/۹ و ۱۱/۵ درصد رشد داشته است. سهم هریک از منابع درآمدی در کل درآمد شهری به صورت ۲۹/۹ درصد از مشاغل مزد و حقوق‌بگیری، ۱۶/۶ درصد از مشاغل آزاد کشاورزی و غیرکشاورزی و ۵۳/۵ درصد از منابع متفرقه و سهم هریک از منابع درآمدی در کل درآمد روستایی به صورت ۲۷/۴ درصد از مشاغل مزد و حقوق‌بگیری، ۲۹/۳ درصد از مشاغل آزاد کشاورزی و غیرکشاورزی و ۴۳/۳ درصد از منابع متفرقه است.

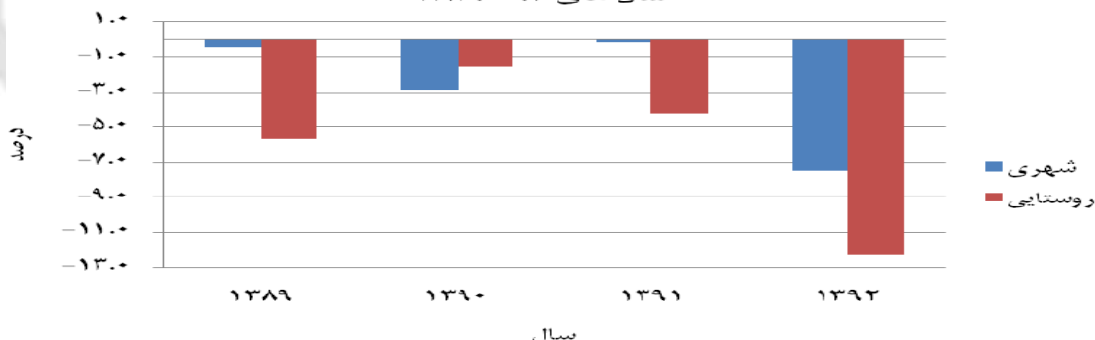
۵- درآمد کل سالانه یک خانوار شهری و روستایی: ۱۳۸۸-۱۳۹۲ (ریال)

سال	شهری		روستایی	
	درآمد کل	رشد (درصد)	درآمد کل	رشد (درصد)
۱۳۸۸	۹۳۶,۰۲۸,۸۳۴	-	۵۲,۴۳۷,۶۰۰	-
۱۳۸۹	۱,۰۶,۱۵۵,۹۷۴	۱۳/۴	۵۹,۳۳۶,۸۷۵	۱۳/۲
۱۳۹۰	۱,۳۰,۳۰۱,۴۴۵	۲۲/۷	۷۹,۷۲۶,۹۴۸	۳۴/۴
۱۳۹۱	۱,۶۷,۲۴۱,۴۴۲	۲۸/۳	۱۰۱,۲۸۱,۳۶۲	۲۷/۰
۱۳۹۲	۲,۰۴,۴۱۰,۰۷۹	۲۲/۲	۱۲۰,۹۵۵,۲۷۸	۱۹/۴

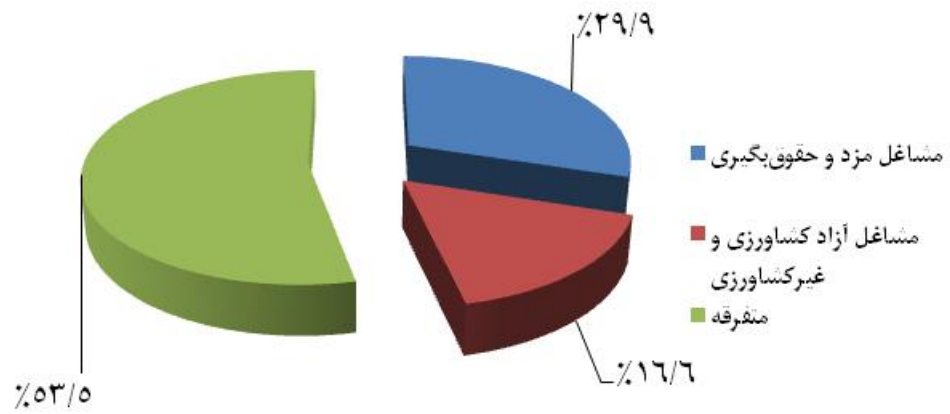
نمودار ۹- رشد درآمد سالانه اسمی یک خانوار شهری و روستایی سال های ۹۲-۱۳۸۹



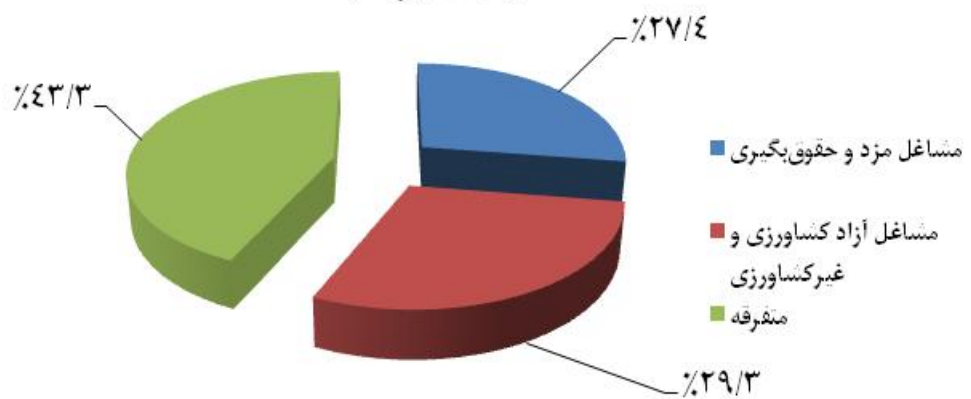
نمودار ۱۰- رشد درآمد سالانه‌ی حقیقی خانوارهای شهری و روستایی سال های ۹۲-۱۳۸۹



نمودار ۱۱- ترکیب درآمد کل یک خانوار شهری
سال ۱۳۹۲ (درصد)



نمودار ۱۲- ترکیب درآمد کل یک خانوار روستایی
سال ۱۳۹۲ (درصد)



توزیع درآمد

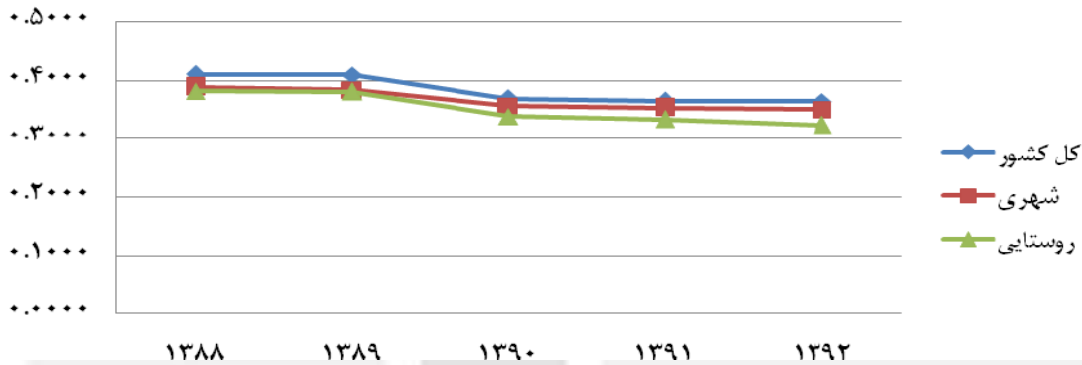
بر اساس نتایج طرح آمارگیری هزینه و درآمد خانوار سال ۱۳۹۲، ضریب جینی در مناطق روستایی ۰/۳۲۴۳، در مناطق شهری ۰/۳۵۱۳ و در کل کشور ۰/۳۶۵۰ است. روند کاهشی ضریب جینی که تا سال ۹۱ وجود داشته در سال ۹۲ نیز ادامه یافته است.

سهام ده درصد ثروت‌مندترین جمعیت به ده درصد فقیرترین جمعیت در کل کشور از ۱۵/۹۷ درصد در سال ۸۸ به ۱۰/۶۸ درصد در سال ۹۲ رسیده است که این کاهش خود توضیحی برای کاهش نابرابری است. همچنین سهم بیست و چهل درصد ثروت‌مندترین جمعیت به سهم بیست و چهل درصد فقیرترین جمعیت در کل کشور به ترتیب از ۹/۰۰ و ۴/۶۳ درصد در سال ۸۸ به ۶/۵۷ و ۳/۷۱ درصد در سال ۹۲ کاهش یافته است.

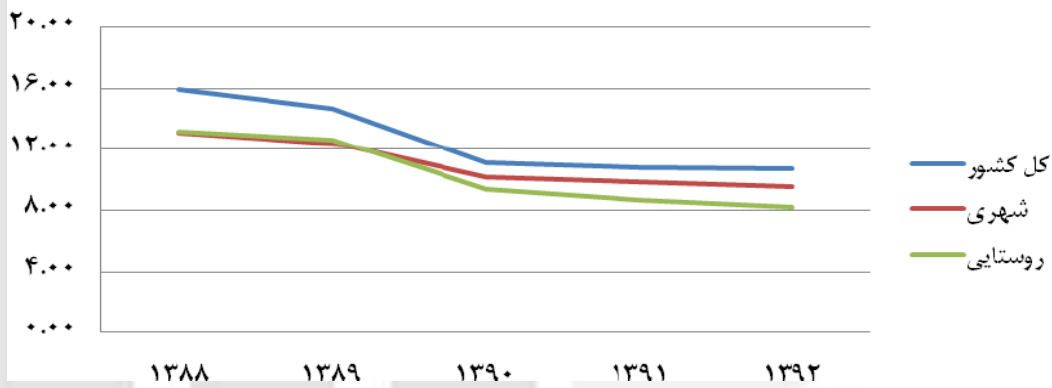
۶- ضریب جینی و سهم ۱۰، ۲۰ و ۴۰ درصد ثروتمندترین جمعیت به ۱۰، ۲۰ و ۴۰ درصد فقیرترین: ۱۳۸۸-۹۲

شرح	۱۳۸۸	۱۳۸۹	۱۳۹۰	۱۳۹۱	۱۳۹۲	
ضریب جینی	کل کشور...	۰/۴۱۱۱	۰/۴۰۹۹	۰/۳۷۰۰	۰/۳۶۵۹	۰/۳۶۵۰
	شهری.....	۰/۳۸۹۳	۰/۳۸۴۱	۰/۳۵۶۸	۰/۳۵۴۲	۰/۳۵۱۳
	روستایی.....	۰/۳۸۲۴	۰/۳۸۰۹	۰/۳۳۹۴	۰/۳۳۴۷	۰/۳۲۴۳
سهام ده درصد ثروتمندترین به ده درصد فقیرترین	کل کشور...	۱۵/۹۷	۱۴/۷۱	۱۱/۰۹	۱۰/۷۹	۱۰/۶۸
	شهری.....	۱۳/۱۳	۱۲/۴۵	۱۰/۱۷	۹/۸۴	۹/۵۲
	روستایی.....	۱۳/۱۹	۱۲/۶۳	۹/۳۸	۸/۷۰	۸/۲۳
سهام بیست درصد ثروتمندترین به بیست درصد فقیرترین	کل کشور...	۹/۰۰	۸/۵۴	۶/۷۸	۶/۶۵	۶/۵۷
	شهری.....	۷/۷۹	۷/۴۲	۶/۳۲	۶/۱۹	۶/۰۱
	روستایی.....	۷/۶۲	۷/۳۷	۵/۸۵	۵/۶۰	۵/۳۱
سهام چهل درصد ثروتمندترین به چهل درصد فقیرترین	کل کشور...	۴/۶۳	۴/۵۰	۳/۸۰	۳/۷۵	۳/۷۱
	شهری.....	۴/۱۹	۴/۰۴	۳/۶۱	۳/۵۵	۳/۵۰
	روستایی.....	۴/۰۵	۴/۰۰	۳/۳۹	۳/۳۲	۳/۱۷

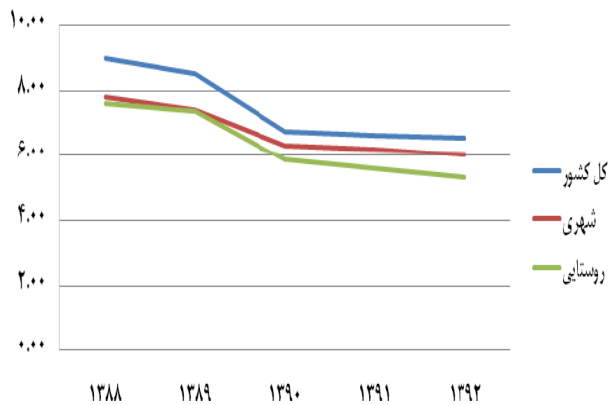
نمودار ۱۳- ضریب جینی خانوارهای شهری، روستایی و کل کشور سال های ۹۲-۱۳۸۸



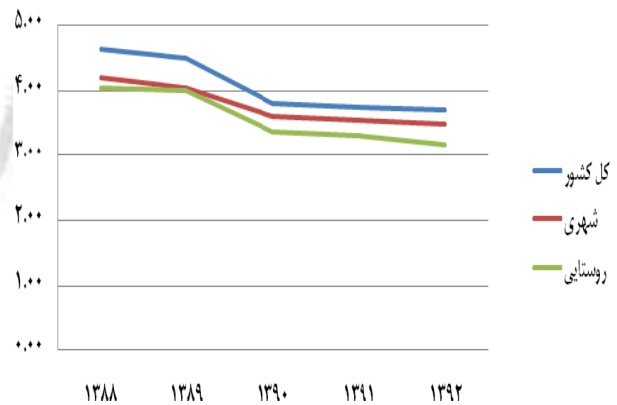
نمودار ۱۴- سهم ۱۰ درصد ثروتمندترین به ۱۰ درصد فقیرترین جمعیت سال های ۹۲-۱۳۸۸



نمودار ۱۵- سهم ۲۰ درصد ثروتمندترین به ۲۰ درصد فقیرترین جمعیت سال های ۹۲-۱۳۸۸



نمودار ۱۶- سهم ۴۰ درصد ثروتمندترین به ۴۰ درصد فقیرترین جمعیت سال های ۹۲-۱۳۸۸



هزینه و درآمد یک خانوار شهری و روستایی در ۳۱ استان
سال‌های ۹۲-۱۳۹۰

مرکز آمار ایران

۷- هزینه و درآمد کل یک خانوار شهری در سال‌های ۹۲-۱۳۹۰										استان
درآمد کل					هزینه کل					
رشد ۹۲ به ۹۱	۹۲	رشد ۹۱ به ۹۰	۹۱	۹۰	رشد ۹۲ به ۹۱	۹۲	رشد ۹۱ به ۹۰	۹۱	۹۰	
۲۲/۲	۲۰۴،۴۱۰	۲۸/۳	۱۶۷،۲۴۱	۱۳۰،۳۰۱	۲۵/۴	۲۰۶،۰۳۴	۲۳/۸	۱۶۴،۲۸۱	۱۳۲،۷۱۶	کل کشور.....
۱۳/۲	۱۵۹،۶۹۰	۴۵/۴	۱۴۱،۱۲۰	۹۷،۰۵۷	۳۶/۲	۱۸۹،۱۱۰	۲۴/۱	۱۳۸،۸۵۶	۱۱۱،۸۶۲	آذربایجان شرقی.....
۳۳/۵	۱۵۷،۹۱۵	۷/۱	۱۱۸،۳۱۶	۱۱۰،۵۰۸	۲۴/۳	۱۹۲،۶۵۷	۱۶/۸	۱۵۵،۰۴۱	۱۳۲،۷۰۸	آذربایجان غربی.....
۳/۷	۱۶۷،۶۳۵	۲۴/۵	۱۶۱،۶۹۳	۱۲۹،۸۹۳	-۰/۵	۱۶۲،۶۰۱	۲۳/۲	۱۶۳،۴۷۶	۱۳۲،۷۲۶	اردبیل.....
۲۴/۹	۱۸۲،۲۳۱	۳۳/۶	۱۴۵،۹۲۵	۱۰۹،۲۱۷	۳۱/۳	۲۰۷،۱۱۴	۱۴/۹	۱۵۷،۷۶۱	۱۳۷،۲۷۹	اصفهان.....
۳۴/۲	۲۱۴،۳۹۵	۲۳/۶	۱۵۹،۷۲۴	۱۲۹،۲۷۹	۴۳/۷	۱۹۷،۵۲۷	۲۶/۱	۱۳۷،۴۹۹	۱۰۹،۰۴۹	البرز.....
۳۳/۷	۱۵۶،۵۳۰	۱/۹	۱۱۷،۰۵۲	۱۱۴،۸۳۴	۷۹/۷	۱۹۸،۵۴۶	-۳۲/۷	۱۱۰،۴۹۱	۱۶۴،۲۴۸	ایلام.....
۲۳/۳	۱۹۶،۷۸۴	۱۸/۹	۱۵۹،۵۸۸	۱۳۴،۱۶۷	۵۱/۷	۱۷۷،۲۱۲	-۱/۷	۱۱۶،۸۳۴	۱۱۸،۸۳۰	بوشهر.....
۲۹/۴	۲۸۵،۹۹۰	۳۳/۷	۲۲۱،۰۶۰	۱۶۵،۳۷۱	۲۶/۴	۲۷۴،۶۳۸	۲۸/۲	۲۱۷،۲۸۳	۱۶۹،۵۱۰	تهران.....
۳۲/۳	۱۸۵،۱۴۰	۱۶/۳	۱۳۹،۹۱۳	۱۲۰،۲۵۷	۳۷/۹	۲۳۵،۳۰۱	۱۰/۲	۱۷۰،۶۸۸	۱۵۴،۹۴۴	چهارمحال و بختیاری..
۲۶/۸	۱۶۰،۱۳۵	۲۹/۴	۱۲۶،۲۵۱	۹۷،۵۳۶	۳۸/۸	۱۹۲،۹۰۹	۳۵/۱	۱۳۹،۰۱۵	۱۰۲،۹۰۴	خراسان جنوبی.....
۱۹/۳	۱۸۲،۱۹۰	۲۶/۲	۱۵۲،۶۸۱	۱۲۰،۹۴۴	۳۷/۴	۱۸۹،۸۶۳	۳۳/۲	۱۳۸،۱۳۷	۱۰۳،۶۷۹	خراسان رضوی.....
۳۲/۰	۱۹۲،۲۳۳	۲۶/۳	۱۴۵،۵۷۸	۱۱۵،۲۲۲	۲۷/۰	۱۷۳،۰۰۰	۲۸/۱	۱۳۶،۱۷۰	۱۰۶،۳۱۷	خراسان شمالی.....
۳۱/۳	۲۲۵،۶۱۴	۲۸/۴	۱۷۱،۸۹۴	۱۳۳،۹۱۷	۲۶/۸	۲۲۱،۸۴۰	۳۳/۳	۱۷۴،۸۹۲	۱۳۱،۱۹۴	خوزستان.....
۱۳/۵	۱۵۱،۲۹۹	۳۱/۰	۱۳۳،۳۰۷	۱۰۱،۷۹۳	-۰/۷	۱۶۹،۸۰۲	۴۱/۲	۱۷۱،۰۰۳	۱۲۱،۰۸۶	زنجان.....
۳۳/۴	۱۶۸،۸۸۹	۱۲/۸	۱۲۶،۵۵۸	۱۱۲،۲۲۵	۳۲/۶	۱۵۸،۴۴۴	۱۳/۷	۱۱۹،۴۹۷	۱۰۵،۱۴۱	سمنان.....
۲۶/۱	۱۵۴،۶۵۶	۲۲/۲	۱۲۲،۶۷۱	۱۰۰،۳۹۲	۳۳/۱	۱۴۹،۰۶۵	۳۰/۲	۱۱۱،۹۷۶	۸۶،۰۲۰	سیستان و بلوچستان...
-۶/۳	۱۹۳،۴۱۱	۳۹/۵	۲۰۶،۳۹۸	۱۴۷،۹۱۷	۰/۶	۱۹۸،۷۷۰	۳۱/۰	۱۹۷،۵۲۴	۱۵۰،۷۹۰	فارس.....
۱۳/۷	۱۹۴،۵۷۵	۲۸/۴	۱۷۱،۰۶۰	۱۳۳،۲۵۹	۲۸/۴	۱۹۲،۳۰۲	۲۰/۷	۱۴۹،۷۸۶	۱۲۴،۰۶۰	قزوین.....
۲۶/۲	۱۹۹،۸۱۶	۳۴/۰	۱۵۸،۳۳۲	۱۱۸،۱۸۱	۱۱/۵	۱۲۶،۶۸۰	۱/۱	۱۱۳،۶۱۴	۱۱۲،۴۲۶	قم.....
۱۷/۷	۱۵۵،۷۶۷	۲۲/۵	۱۳۲،۳۲۰	۱۰۷،۹۸۳	۳۲/۸	۱۶۵،۷۳۲	۱۴/۱	۱۲۴،۸۳۳	۱۰۹،۳۷۲	کردستان.....
۲۴/۸	۱۴۶،۱۱۲	۱۴/۵	۱۱۷،۱۰۱	۱۰۲،۳۱۶	۲۱/۸	۱۴۲،۸۸۵	۲۲/۰	۱۱۷،۳۴۱	۹۶،۱۸۰	کرمان.....
۱۵/۴	۱۸۷،۲۵۷	۳۰/۵	۱۶۲،۲۸۳	۱۲۴،۳۲۷	۱۱/۷	۱۹۲،۸۱۲	۲۸/۵	۱۷۲،۶۶۳	۱۳۴،۲۱۸	کرمانشاه.....
۲۶/۹	۱۸۳،۷۵۱	۳/۲	۱۴۴،۷۷۷	۱۴۰،۲۷۴	۳۸/۰	۲۲۱،۷۰۷	۱۶/۱	۱۶۰،۷۱۰	۱۳۸،۴۴۱	کهگیلویه و بویراحمد...
-۱/۳	۱۷۳،۸۲۱	۴۴/۷	۱۷۶،۱۴۲	۱۲۱،۷۱۷	۱۷/۱	۱۴۹،۹۴۰	۱۵/۶	۱۲۷،۹۹۷	۱۱۰،۷۱۱	گلستان.....
۲۸/۳	۱۸۴،۱۰۹	۱۹/۶	۱۴۳،۴۴۳	۱۱۹،۹۶۳	۳۲/۷	۲۰۱،۱۸۱	۲۹/۴	۱۵۱،۶۴۵	۱۱۷،۱۹۷	گیلان.....
۱۰/۰	۱۵۱،۹۱۱	۱۸/۹	۱۳۸،۱۲۵	۱۱۶،۱۴۷	-۱/۲	۱۵۹،۷۱۵	۱۱/۸	۱۶۱،۷۲۶	۱۴۴،۶۹۶	لرستان.....
۳۷/۳	۲۰۶،۶۹۲	۱۲/۳	۱۵۰،۴۹۶	۱۳۴،۰۶۷	۴۹/۶	۲۰۶،۲۴۸	۱۴/۱	۱۳۷،۸۴۸	۱۲۰،۸۳۱	مازندران.....
۳/۵	۱۴۵،۱۳۶	۲۳/۷	۱۴۰،۲۴۱	۱۱۳،۳۴۰	۰/۱	۱۶۶،۱۴۴	۱۷/۷	۱۶۵،۹۵۱	۱۴۱،۰۲۹	مرکزی.....
۹/۳	۱۷۲،۶۴۱	۱۴/۷	۱۵۷،۹۱۳	۱۳۷،۶۲۳	۲۳/۵	۲۰۴،۴۳۵	۱۵/۱	۱۶۵،۴۷۰	۱۴۳،۸۰۷	هرمزگان.....
۲/۷	۱۶۰،۸۳۸	۲۸/۶	۱۵۶،۶۱۱	۱۲۱،۷۵۶	-۶/۵	۱۳۰،۹۸۴	۳۳/۴	۱۴۰،۰۴۹	۱۰۴،۹۴۸	همدان.....
۲۲/۲	۱۷۱،۰۳۷	۲۰/۲	۱۳۹،۹۱۹	۱۱۶،۳۷۶	۱۷/۱	۱۴۳،۶۵۹	۲۸/۶	۱۲۲،۶۳۸	۹۵،۳۳۷	یزد.....

۸- هزینه و درآمد کل یک خانوار روستایی در سال‌های ۹۲-۱۳۹۰ (هزار ریال)

درآمد کل					هزینه کل					استان
رشد ۹۲	۹۲	رشد ۹۱	۹۱	۹۰	رشد ۹۲	۹۲	رشد ۹۱	۹۱	۹۰	
به ۹۱		به ۹۰			به ۹۱		به ۹۰			
۱۹/۴	۱۲۰.۹۵۵	۲۷/۰	۱۰۱.۲۸۱	۷۹.۷۲۷	۱۹/۸	۱۲۹.۶۱۰	۲۸/۸	۱۰۸.۱۸۸	۸۳.۹۷۳	کل کشور.....
۳۱/۵	۱۲۵.۲۳۴	۴۲/۱	۹۵.۲۳۷	۶۷.۰۲۷	۳۱/۸	۱۴۷.۸۵۳	۳۴/۶	۱۱۲.۱۶۱	۸۳.۳۱۷	آذربایجان شرقی.....
۲۴/۴	۱۲۸.۶۱۴	۲۹/۷	۱۰۳.۴۲۸	۷۹.۷۴۷	۱۳/۷	۱۶۲.۷۴۲	۳۰/۰	۱۴۳.۰۷۹	۱۱۰.۰۳۰	آذربایجان غربی.....
۲۴/۰	۱۶۴.۰۴۹	۲۹/۹	۱۳۲.۲۸۰	۱۰۱.۸۰	۱۱/۴	۱۶۰.۱۳۴	۳۱/۶	۱۴۳.۷۳۷	۱۰۹.۱۸۷	اردبیل.....
۳۲/۳	۱۲۴.۹۵۸	۲۴/۲	۹۴.۴۸۶	۷۶.۰۸۹	۲۳/۴	۱۴۷.۷۲۳	۲۲/۱	۱۱۹.۷۵۵	۹۸.۰۸۸	اصفهان.....
۵۱/۶	۱۷۴.۱۴۵	۲۶/۷	۱۱۴.۸۵۰	۹۰.۶۵۴	۴۴/۰	۱۲۸.۱۹۱	۲۳/۲	۸۹.۰۰۵	۷۲.۲۲۱	البرز.....
۲۲/۸	۱۰۷.۵۷۶	۲۰/۱	۸۷.۵۹۲	۷۲.۹۰۵	۵۵/۷	۱۳۹.۹۵۸	-۲۶/۲	۸۹.۸۹۴	۱۲۱.۸۱۵	ایلام.....
۱۳/۳	۱۴۲.۳۴۱	۳۱/۶	۱۲۵.۶۰۲	۹۵.۴۱۰	۴۰/۲	۱۲۶.۲۲۳	۴/۵	۹۰.۰۶۱	۸۶.۱۵۴	بوشهر.....
۱۸/۷	۱۶۵.۱۹۲	۴۶/۱	۱۳۹.۱۹۹	۹۵.۳۰۴	۱۵/۷	۱۴۴.۱۳۷	۳۵/۱	۱۲۴.۵۹۶	۹۲.۲۰۶	تهران.....
۱۴/۷	۱۱۶.۷۳۴	۱۸/۹	۱۰۱.۷۴۳	۸۵.۶۰۰	۱۸/۱	۱۴۴.۲۵۳	۲۵/۰	۱۲۲.۱۲۶	۹۷.۷۲۳	چهارمحال بختیاری..
۳۶/۴	۹۲.۲۹۷	۲۷/۱	۶۷.۶۵۳	۵۳.۲۳۴	۳۸/۵	۱۱۰.۸۲۷	۵۳/۷	۷۹.۹۹۱	۵۲.۰۳۳	خراسان جنوبی.....
۱۹/۳	۱۰۵.۵۷۵	۲۷/۷	۸۸.۵۲۲	۶۹.۲۹۹	۴۹/۰	۱۱۶.۳۷۰	۲۹/۶	۷۸.۰۹۹	۶۰.۲۷۹	خراسان رضوی.....
۱۳/۳	۹۹.۸۱۵	۳۶/۹	۸۸.۱۲۰	۶۴.۳۸۰	۲۲/۹	۱۰۶.۹۳۳	۵۴/۴	۸۷.۰۰۸	۵۶.۳۴۵	خراسان شمالی.....
۲۴/۹	۱۵۳.۹۴۱	۳۶/۷	۱۲۳.۲۹۴	۹۰.۱۸۸	۲۱/۱	۱۶۶.۱۹۵	۵۷/۲	۱۳۷.۲۷۷	۸۷.۳۳۲	خوزستان.....
۲۳/۴	۱۲۳.۹۶۹	۲۶/۷	۱۰۰.۴۵۸	۷۹.۳۱۲	-۱۱/۲	۱۳۹.۵۵۹	۵۳/۷	۱۵۷.۱۷۷	۱۰۲.۲۳۷	زنجان.....
۶۱/۹	۱۲۶.۷۹۳	۱۷/۱	۷۸.۳۰۷	۶۶.۸۵۲	۴۳/۲	۱۱۹.۰۷۸	۲۶/۱	۸۳.۱۳۸	۶۵.۹۴۸	سمنان.....
۱۰/۲	۶۷.۱۳۲	۱۸/۲	۶۰.۹۴۴	۵۱.۵۶۰	۱۹/۸	۸۰.۰۱۶	۴۵/۱	۶۶.۸۰۸	۴۶.۰۴۶	سیستان و بلوچستان
۵/۵	۱۲۷.۲۷۰	۲۶/۶	۱۲۰.۶۴۲	۹۵.۲۶۳	-۷/۴	۱۲۹.۰۰۰	۲۸/۸	۱۳۹.۳۶۴	۱۰۸.۲۳۳	فارس.....
۱۸/۰	۱۵۰.۸۷۹	۲۹/۹	۱۲۷.۸۷۶	۹۸.۴۴۳	۲۱/۲	۱۴۶.۰۰۸	۳۶/۲	۱۲۰.۴۷۵	۸۸.۴۲۸	قزوین.....
۱۲/۱	۱۲۵.۵۰۹	۳۷/۸	۱۱۱.۹۹۸	۸۱.۲۷۵	۱۶/۹	۹۹.۰۳۷	-۱/۱	۸۴.۶۸۵	۸۵.۶۱۳	قم.....
۱۰/۵	۱۰۸.۶۵۸	۲۱/۱	۹۸.۳۳۹	۸۱.۱۹۶	۲۰/۴	۱۱۱.۴۰۸	۱۳/۹	۹۲.۴۹۶	۸۱.۱۷۷	کردستان.....
۲۰/۵	۹۳.۶۱۶	۲۲/۳	۷۷.۶۵۹	۶۳.۴۸۰	۲۶/۷	۱۰۳.۹۴۲	۱۹/۴	۸۲.۰۱۶	۶۸.۶۶۹	کرمان.....
۲۵/۱	۱۱۶.۷۶۴	۱۹/۵	۹۳.۳۰۰	۷۸.۰۴۵	۲۳/۳	۱۳۹.۴۵۸	۲۷/۹	۱۱۳.۱۳۱	۸۸.۴۵۳	کرمانشاه.....
۳۱/۵	۱۲۰.۷۵۷	۸/۶	۹۱.۸۳۱	۸۴.۵۵۵	۵۱/۲	۱۴۹.۴۶۲	۱۷/۳	۹۸.۸۳۵	۸۴.۲۷۵	کهگیلویه و بویراحمد
۲۱/۶	۱۱۹.۱۸۹	۲۴/۷	۹۷.۹۸۹	۷۸.۵۷۹	۲۳/۵	۱۰۷.۶۱۸	۲۵/۹	۸۷.۱۷۵	۶۹.۲۲۷	گلستان.....
۱۴/۸	۱۱۳.۴۳۰	۲۷/۸	۹۸.۸۲۶	۷۷.۳۱۴	۱۴/۸	۱۲۸.۰۹۳	۲۷/۶	۱۱۱.۵۵۸	۸۷.۴۴۵	گیلان.....
۱۹/۴	۹۹.۲۱۱	۲۰/۱	۸۳.۰۷۵	۶۹.۱۵۶	۵/۲	۱۰۷.۵۳۷	۲/۳	۱۰۲.۱۸۷	۹۹.۹۳۶	لرستان.....
۱۷/۶	۱۵۵.۲۶۱	۱۶/۳	۱۳۲.۰۱۷	۱۱۳.۴۸	۳۵/۱	۱۶۲.۸۷۱	۱۹/۷	۱۲۰.۵۵۱	۱۰۰.۶۸۶	مازندران.....
۱۵/۷	۱۰۷.۳۸۷	۲۶/۴	۹۲.۸۱۹	۷۳.۴۳۹	۱۲/۹	۱۲۵.۲۵۶	۲۰/۶	۱۱۱.۰۳۴	۹۲.۰۹۵	مرکزی.....
۱۰/۰	۹۷.۶۷۳	۲۵/۸	۸۸.۷۸۶	۷۰.۵۹۴	۱۵/۱	۱۱۲.۱۴۹	۲۴/۵	۹۷.۴۲۸	۷۸.۲۸۴	هرمزگان.....
۱۲/۲	۱۰۸.۳۱۲	۲۸/۲	۹۶.۵۰۸	۷۵.۲۷۷	۴/۷	۹۵.۴۵۷	۳۶/۱	۹۱.۱۹۷	۶۶.۹۹۷	همدان.....
۳۰/۵	۱۴۳.۹۵۹	۲۵/۱	۱۱۰.۳۱۲	۸۸.۱۸۲	۱۳/۲	۱۲۸.۸۶۳	۴۵/۸	۱۱۳.۸۰۹	۷۸.۰۴۷	یزد.....

تعاریف و مفاهیم

هزینه ناخالص:

ارزش ریالی کالاها و خدماتی است که توسط خانوار برای خود، خانوارهای دیگر، سازمان‌های دولتی و غیردولتی صرف می‌شود و شامل دو دسته مصرفی و غیرمصرفی است. پس انداز، وام، بازپرداخت وام و پرداخت برای سایر معاملات مالی در هزینه خانوار منظور نمی‌شود.

هزینه خالص:

در این طرح در صورتی که از هزینه‌های خانوار، ارزش فروش دست دوم کالاها کسر شود «هزینه خالص خانوار»، در غیراین صورت «هزینه ناخالص خانوار» می‌باشد.

درآمد:

درآمد خانوار وجوه و ارزش ریالی کالاها و خدماتی است که در برابر کار انجام شده یا سرمایه به کار افتاده و یا از طریق منابع دیگر (حقوق بازنشستگی، درآمد حاصل از دارایی‌ها، دریافتی‌های انتقالی و ...) به مجموع اعضای خانوار تعلق می‌گیرد. دریافتی‌های اتفاقی از مؤسسات و نهادها از قبیل خسارات دریافتی از بیمه، درآمد متفرقه خانوار منظور می‌شود. دریافتی‌های انتقالی خانوار وجوهی است که از موسسه‌ها، نهادها، سازمان‌های عمومی، خصوصی، اجتماعی، خیریه و خانوارهای دیگر (نظیر کمک‌ها، اعانات، کمک هزینه‌ها و ...) به خانوار تعلق می‌گیرد.

ضریب جینی^۱:

یکی از شاخص‌های سنجش نابرابری درآمد جامعه، ضریب جینی است. ضریب جینی عددی است بین صفر و یک (یا صفر و صد درصد) که در آن صفر به معنی توزیع کاملاً برابر درآمد یا ثروت و یک به معنای نابرابری مطلق در توزیع است.

نسبت پراکندگی (نابرابری):

این نسبت متوسط هزینه‌های ثروتمندترین افراد را به فقیرترین افراد اندازه‌گیری می‌کند. برای محاسبه آن می‌توان از دهک یا پنجم استفاده نمود. به عبارتی این شاخص نسبت متوسط هزینه ده درصد ثروتمندترین به ده درصد فقیرترین افراد را نشان می‌دهد. نسبت پراکندگی به صورت زیر محاسبه می‌شود:^۲

$$q_i^j = \frac{\text{متوسط هزینه‌های دهک‌های بالایی } i}{\text{متوسط هزینه‌های دهک‌های پایینی } j}$$

^۱ Gini Coefficient

^۲ - Introduction to Poverty Analysis, World Bank (۲۰۰۵).